



Ajuntament
d'Amposta

23_010_MV

Arranjament d'un tram del camí Racó de Teulades

Índex

1 Memòria

Annex 1. Estudi bàsic seguretat i salut

2 Plànols

3 Plecs de condicions i normativa

Plec de condicions generals

Plec de condicions tècniques particulars

Normativa d'obligat compliment

4 Pressupost

Amidaments

Quadre de preus núm.1

Quadre de preus núm.2

Pressupost

Resum pressupost



1. Memòria



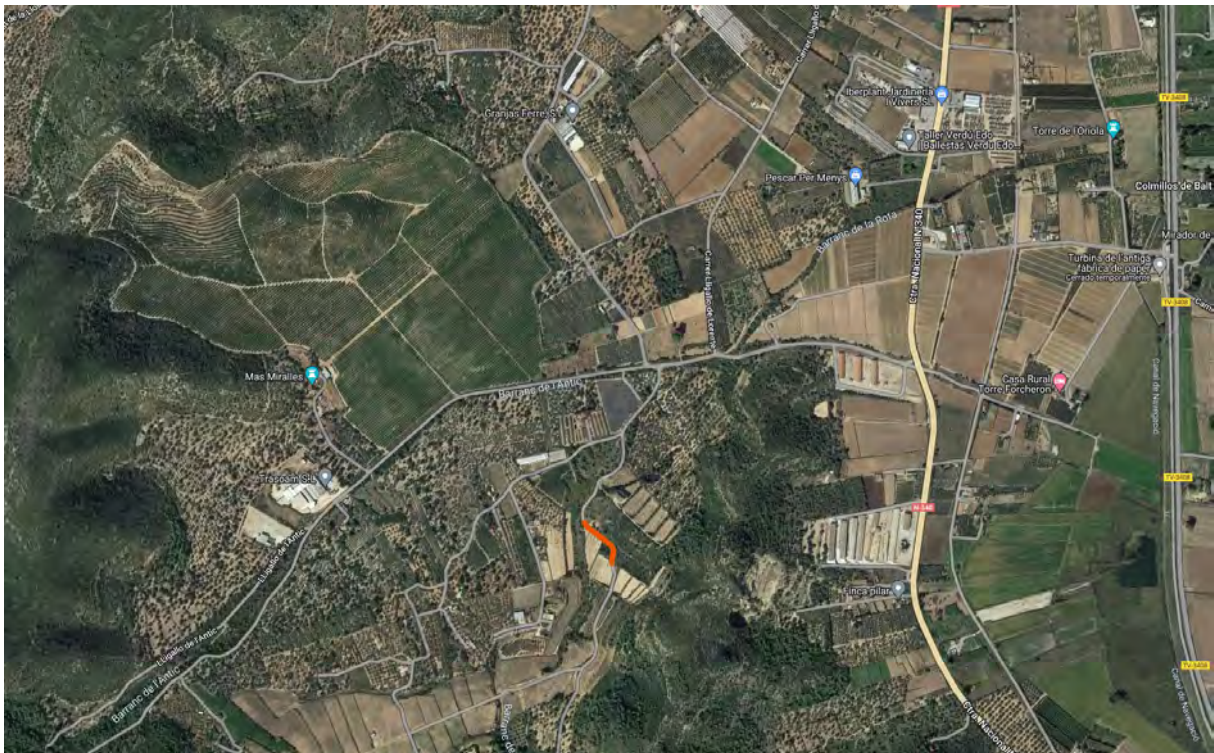


1.1. Objecte

L'objecte del present document tècnic és la definició descriptiva i la valoració econòmica de les obres d'arranjament d'un tram del camí Racó de Teulades del municipi d'Amposta, i de titularitat municipal, que s'ha vist afectat pels aiguats del Setembre de 2023.

1.2. Àmbit d'actuació

L'àmbit a arranjament es correspon a la zona marcada en aquesta ortofoto:



Segons el Text refós del POUM d'Amposta, el camí indicat, és de titularitat municipal, està classificat de SNU i qualificat amb clau 1f camins rurals i vies rurals d'estructura bàsica de relacions territorials entre nuclis i indrets amb una especial significació, i entre les diferents àrees homogènies del conjunt del sòl no urbanitzable.

1.3. Promotor

El promotor és l'Ajuntament d'Amposta, amb NIF P4301400J i domicili a la Plaça de l'Ajuntament, número 3-4.

1.4. Estat actual

Tal com es pot observar en les següents fotografies, preses després dels aiguats del passat



setembre de 2023, el tram del camí afectat presenta un estat de degradació força important degut a l'acció de les fortes pluges esdevingudes durant l'esmentat temporal,



per aquest motiu s'ha decidit que s'ha de pavimentar de nou.

1.5. Descripció de la solució adoptada

Tenint en compte que l'objectiu perseguit amb l'execució de les obres que defineix el present document és l'arranjament del paviment malmès pel temporal, mantenint el seu traçat, les alternatives que s'han contemplat van referides únicament al tipus de materials a utilitzar per la nova pavimentació per tal que l'aigua no torni a fer malbé el paviment. En aquest cas, la solució per la qual s'ha optat és el formigonat del tram.

La intervenció que es proposa es materialitza en les actuacions que tot seguit es detallen:

- Neteja de vores
- Tractament de la base del camí actual, escarificant, compactant i anivellant el terreny existent, fins a una profunditat de 10cm, amb mitjans mecànics
- Formigó amb fibres posat a obra per a la formació de paviment de formigó

1.6. Cartografia i topografia

D'acord amb el RD 1071/2007, de 27 de juliol, pel qual es regula el sistema geodèsic de referència oficial a Espanya, s'ha utilitzat el sistema de referència ETRS89 (European Terrestrial Reference System 1989), projecció UTM Fus 31 Hemisferi Nord.

Per elaborar els plànols del projecte, s'ha fet servir la base topogràfica 1:5000 de l'Institut Cartogràfic i Geològic de Catalunya.



1.7. Seguretat i salut

En compliment del Reial Decret número 1627/1997, de 24 d'Octubre, pel que s'estableixen les disposicions mínimes de seguretat i salut a les obres de construcció, s'adjunta com a annex al projecte un Estudi bàsic de seguretat i salut.

Aquest document, recollit a l'Annex 1, determina les normes de seguretat i salut aplicables a l'obra. Conseqüentment, el pressupost d'execució material del present projecte inclou un capítol corresponent a mesures de seguretat i salut.

1.8. Control de qualitat

L'execució de les obres es durà a terme sota un estricte control de qualitat. El tipus i nombre d'assaigs que s'han de fer durant l'execució de les obres, tant en la recepció dels materials com en el control de fabricació i posada en obra resta definit en el plec de condicions per a cada unitat d'obra.

L'Ajuntament d'Amposta contractarà la realització dels assaigs a un laboratori especialitzat. Les despeses que per aquest concepte s'originin aniran a càrrec de l'Adjudicatari fins al límit de l'u (1%) del pressupost d'execució material de la contracta. Els assaigs negatius no comptabilitzaran dins d'aquest límit.

1.9. Termini d'execució

S'estableix un termini d'execució total de les obres de 1 mes.

El contractista haurà de preveure el nombre d'equips necessaris, convenientment dimensionats, de manera que es puguin executar les obres en el termini i període indicat.

1.10. Classificació de les obres

D'acord amb l'article 232 de la Llei 9/2017, de 8 de novembre, de Contractes del Sector Públic, les obres que el present projecte desenvolupa es consideren, segons el seu objecte i naturalesa, de reparació, concepte el qual avarca les obres per esmenar un menyscabament produït en un bé immoble per causes fortuïtes o accidentals.

1.11. Normativa

De conformitat a lo establert a l'article 235 de la Llei 9/2017 de Contractes del Sector Públic, per



la redacció del present projecte s'han tingut en compte les disposicions generals de caràcter legal o reglamentari i la normativa tècnica que resulta d'aplicació, en tant que és una obra que pot afectar l'estabilitat, la seguretat o estanquitat de l'àmbit on es realitzarà l'obra.

1.12. Classificació del contractista

D'acord amb l'article 77 de la Llei 9/2017, de 8 de novembre, de Contractes del Sector Públic, la classificació del contractista no serà exigible essent el valor estimat del contracte inferior a 500.000 euros.

1.13. Documents que integren el projecte

D'acord amb l'article 233 de la LCSP el present projecte inclou els documents suficients per definir, valorar i executar les obres.

Aquests documents són:

01 Memòria i annexes

Annex 1. Estudi bàsic de Seguretat i Salut

02 Plànols

Emplaçament

Estat actual

Planta proposta i seccions

03 Plecs de condicions i normativa

Plec de condicions generals

Plec de condicions tècniques particulars

Normativa d'obligat compliment

04 Pressupost

Amidaments

Quadre de preus número 1

Quadre de preus número 2

Pressupost

Resum de pressupost



1.14. Pressupost

L'import total del projecte, sense IVA, és de DOTZE MIL CENT SETANTA-DOS EUROS AMB SETANTA CÈNTIMS (12.172,70 €).

L'import total del projecte, IVA inclòs, és de CATORZE MIL SET-CENTS VINT-I-VUIT EUROS AMB NORANTA-SET CÈNTIMS (14.728,97 €).

Pressupost d'Execució Material	10.229,16€
Despeses Generals (13%)	1.329,79 €
Benefici Industrial (6%)	613,75 €
Pressupost d'Execució per Contracta abans IVA	12.172,70 €
IVA (21%)	2.556,27 €
Pressupost d'Execució per Contracta IVA inclòs	14.728,97 €

Amposta, a data de la signatura electrònica
Serveis Tècnics Municipals

Annex 1. Estudi bàsic seguretat i salut





Dades de l'obra

Tipus d'obra:

Les obres a que fa referència el present Estudi Bàsic de Seguretat i Salut són les obres d'arranjament d'un tram del camí Racó de Teulades al terme municipal d'Amposta.

Emplaçament:

L'àmbit d'actuació es situa al camí Racó de Teulades al terme municipal d'Amposta

Promotor:

Ajuntament d'Amposta

Tècnic/s autor/s del projecte:

Miriam Carrero Gil, Enginyera Tècnica Obres Públiques
Sandra Nagera Fernandez, Enginyera Tècnica Obres Públiques

Tècnic redactor de l'Estudi Bàsic de Seguretat i Salut:

Sandra Nagera Fernandez, Enginyera Tècnica Obres Públiques

Pressupost d'execució:

El Pressupost d'Execució Material de les obres puja la quantitat de 10.229,16 €.

Termini d'execució:

El termini d'execució de l'obra serà de 1 mes.

Pressupost de l'estudi de seguretat i salut:

L'import del Pressupost d'Execució Material de l'estudi de Seguretat i Salut puja la quantitat de 100 €.



1. Introducció: Compliment del RD 1627/97 de 24 d'octubre sobre disposicions mínimes de seguretat i salut a les obres de construcció

Aquest Estudi Bàsic de Seguretat i Salut estableix, durant l'execució d'aquesta obra, les previsions respecte a la prevenció de riscos d'accidents i malalties professionals, així com informació útil per efectuar en el seu dia, en les degudes condicions de seguretat i salut, els previsibles treballs posteriors de manteniment.

Servirà per donar unes directrius bàsiques a l'empresa constructora per dur a terme les seves obligacions en el terreny de la prevenció de riscos professionals, facilitant el seu desenvolupament, d'acord amb el Reial Decret 1627/1997 de 24 d'octubre, pel qual s'estableixen disposicions mínimes de seguretat i de salut a les obres de construcció.

En base a l'art. 7è, i en aplicació d'aquest Estudi Bàsic de Seguretat i Salut, el contractista ha d'elaborar un Pla de Seguretat i Salut en el treball en el qual s'analitzin, estudiïn, desenvolupin i complementin les previsions contingudes en el present document. En l'actual situació d'emergència sanitària provocada per la COVID-19, s'identifica en fase de projecte la possibilitat d'aquest risc. En el cas que al moment d'iniciar-se les obres estigui encara present aquest risc per a la salut, serà necessari que el Pla de Seguretat i Salut contempli, com a mínim, les mesures de protecció determinades pel Ministeri de Sanitat. El Pla de Seguretat i Salut haurà de ser aprovat abans de l'inici de l'obra pel Coordinador de Seguretat i Salut durant l'execució de l'obra o, quan no n'hi hagi, per la Direcció Facultativa. En cas d'obres de les Administracions Públiques s'haurà de sotmetre a l'aprovació d'aquesta Administració.

Es recorda l'obligatorietat de què a cada centre de treball hi hagi un Llibre d'Incidències pel seguiment del Pla. Les anotacions fetes al Llibre d'Incidències hauran de posar-se en coneixement de la Inspecció de Treball i Seguretat Social, en el termini de 24 hores, quan es produeixin repeticions de la incidència.

Segons l'art. 15è del Reial Decret, els contractistes i sots-contractistes hauran de garantir que els treballadors rebin la informació adequada de totes les mesures de seguretat i salut a l'obra.

La comunicació d'obertura del centre de treball a l'autoritat laboral competent haurà d'incloure el Pla de Seguretat i Salut, s'haurà de fer prèviament a l'inici d'obra i la presentaran únicament els empresaris que tinguin la consideració de contractistes.

El Coordinador de Seguretat i Salut durant l'execució de l'obra o qualsevol integrant de la Direcció Facultativa, en cas d'apreciar un risc greu imminent per a la seguretat dels treballadors, podrà aturar l'obra parcialment o totalment, comunicant-lo a la Inspecció de Treball i Seguretat Social, al contractista, sots-contractistes i representants dels treballadors.

Les responsabilitats dels coordinadors, de la Direcció Facultativa i del promotor no eximiran de les seves responsabilitats als contractistes i als sots-contractistes (art. 11è).



2. Principis generals aplicables durant l'execució de l'obra

L'article 10 del RD 1627/1997 estableix que s'aplicaran els principis d'acció preventiva recollits en l'art. 15è de la "Ley de Prevención de Riesgos Laborales (Ley 31/1995, de 8 de noviembre)" durant l'execució de l'obra i en particular en les següents activitats:

- El manteniment de l'obra en bon estat d'ordre i neteja
- L'elecció de l'emplaçament dels llocs i àrees de treball, tenint en compte les seves condicions d'accés i la determinació de les vies o zones de desplaçament o circulació
- La manipulació dels diferents materials i la utilització dels mitjans auxiliars
- El manteniment, el control previ a la posada en servei i el control periòdic de les Instal·lacions i dispositius necessaris per a l'execució de l'obra, amb objecte de corregir els defectes que poguessin afectar a la seguretat i salut dels treballadors
- La delimitació i condicionament de les zones d'emmagatzematge i dipòsit dels diferents materials, en particular si es tracta de matèries i substàncies perilloses
- La recollida dels materials perillosos utilitzats
- L'emmagatzematge i l'eliminació o evacuació de residus i runes
- L'adaptació en funció de l'evolució de l'obra del període de temps efectiu que s'haurà de dedicar a les diferents feines o fases del treball
- La cooperació entre els contractistes, sots-contractistes i treballadors autònoms
- Les interaccions i incompatibilitats amb qualsevol altre tipus de feina o activitat que es realitzi a l'obra o prop de l'obra

Els principis d'acció preventiva establerts a l'article 15è de la Llei 31/95 són els següents: L'empresari aplicarà les mesures que integren el deure general de prevenció, d'acord amb els següents principis generals:

- Evitar riscos
- Avaluar els riscos que no es puguin evitar
- Combatre els riscos a l'origen
- Adaptar el treball a la persona, en particular amb el que respecta a la concepció dels llocs de treball, l'elecció dels equips i els mètodes de treball i de producció, per tal de reduir el treball monòton i repetitiu i reduir els efectes del mateix a la salut
- Tenir en compte l'evolució de la tècnica
- Substituir allò que és perillós per allò que tingui poc o cap perill
- Planificar la prevenció, buscant un conjunt coherent que integri la tècnica, l'organització del treball, les condicions de treball, les relacions socials i la influència dels factors ambientals en el treball
- Adoptar mesures que posin per davant la protecció col·lectiva a la individual
- Donar les degudes instruccions als treballadors

L'empresari tindrà en consideració les capacitats professionals dels treballadors en matèria de seguretat i salut en el moment d'encomanar les feines.

L'empresari adoptarà les mesures necessàries per garantir que només els treballadors que hagin rebut informació suficient i adequada puguin accedir a les zones de risc greu i específic.

L'efectivitat de les mesures preventives haurà de preveure les distraccions i imprudències



no temeràries que pogués cometre el treballador. Per a la seva aplicació es tindran en compte els riscos addicionals que poguessin implicar determinades mesures preventives, que només podran adoptar-se quan la magnitud dels esmentats riscos sigui substancialment inferior a les dels que es pretén controlar i no existeixin alternatives més segures

Podran concertar operacions d'assegurances que tinguin com a finalitat garantir com a àmbit de cobertura la previsió de riscos derivats del treball, l'empresa respecte dels seus treballadors, els treballadors autònoms respecte d'ells mateixos i les societats cooperatives respecte els socis, l'activitat dels quals consisteixi en la prestació del seu treball personal.

3. Identificació dels riscos

Sense perjudici de les disposicions mínimes de Seguretat i Salut aplicables a l'obra establertes a l'annex IV del Reial Decret 1627/1997 de 24 d'octubre, s'enumeren a continuació els riscos particulars de diferents treballs d'obra, tot i considerant que alguns d'ells es poden donar durant tot el procés d'execució de l'obra o bé ser aplicables a d'altres feines.

S'haurà de tenir especial cura en els riscos més usuals a les obres, com ara són, caigudes, talls, cremades, erosions i cops, havent-se d'adoptar en cada moment la postura més adient pel treball que es realitzi. A més, s'ha de tenir en compte les possibles repercussions a les estructures d'edificació veïnes i tenir cura en minimitzar en tot moment el risc d'incendi. Tanmateix, els riscos relacionats s'hauran de tenir en compte pels previsibles treballs posteriors (reparació, manteniment...).

3.01. Mitjans i maquinaria

- Atropellaments, topades amb altres vehicles, atrapades
- Interferències amb Instal·lacions de subministrament públic (aigua, llum, gas...)
- Desplom i/o caiguda de maquinària d'obra
- Caiguda de la càrrega transportada
- Generació excessiva de pols o emanació de gasos tòxics
- Caigudes des de punts alts i/o des d'elements provisionals d'accés (escales, plataformes)
- Cops i ensopegades
- Caiguda de materials, rebots
- Ambient excessivament sorollós
- Contactes elèctrics directes o indirectes
- Accidents derivats de condicions atmosfèriques

3.02. Treballs previs

- Interferències amb Instal·lacions de subministrament públic (aigua, llum, gas...)
- Caigudes des de punts alts i/o des d'elements provisionals d'accés (escales, plataformes)
- Cops i ensopegades
- Caiguda de materials, rebots
- Sobre esforços per postures incorrectes
- Bolcada de piles de materials



- Riscos derivats de l'emmagatzematge de materials (temperatura, humitat, reaccions químiques)

3.03. Enderrocs

- Interferències amb Instal·lacions de subministrament públic (aigua, llum, gas...)
- Generació excessiva de pols o emanació de gasos tòxics
- Projecció de partícules durant els treballs
- Caigudes des de punts alts i/o des d'elements provisionals d'accés (escales, plataformes)
- Contactes amb materials agressius
- Talls i punxades
- Cops i ensopegades
- Caiguda de materials, rebots
- Ambient excessivament sorollós
- Sobre esforços per postures incorrectes
- Acumulació i baixada de runes

3.04. Moviments de terres i excavacions

- Interferències amb Instal·lacions de subministrament públic (aigua, llum, gas...)
- Generació excessiva de pols o emanació de gasos tòxics
- Caigudes des de punts alts i/o des d'elements provisionals d'accés (escales, plataformes)
- Cops i ensopegades
- Despreniment i/o esllavissament de terres i/o roques
- Caiguda de materials, rebots
- Ambient excessivament sorollós
- Desplom i/o caiguda de les murs de contenció, pous i rases
- Desplom i/o caiguda de les edificacions veïnes
- Accidents derivats de condicions atmosfèriques
- Sobre esforços per postures incorrectes
- Riscos derivats del desconeixement del sòl a excavar

3.08. Paviments

- Generació excessiva de pols o emanació de gasos tòxics
- Projecció de partícules durant els treballs
- Caigudes des de punts alts i/o des d'elements provisionals d'accés (escales, plataformes)
- Contactes amb materials agressius
- Talls i punxades
- Cops i ensopegades
- Caiguda de materials, rebots
- Sobre esforços per postures incorrectes
- Bolcada de piles de material
- Riscos derivats de l'emmagatzematge de materials (temperatura, humitat, reaccions químiques)



4. Relació no exhaustiva dels treballs que impliquen riscos especials (Annex II del RD 1627/1997)

- Treballs amb riscos especialment greus de sepultament, enfonsament o caiguda d'altura, per les particulars característiques de l'activitat desenvolupada, els procediments aplicats o l'entorn del lloc de treball
- Treballs en els quals l'exposició a agents químics o biològics suposi un risc d'especial gravetat, o pels quals la vigilància específica de la salut dels treballadors sigui legalment exigible
- Treballs amb exposició a radiacions ionitzants pels quals la normativa específica obligui a la delimitació de zones controlades o vigilades
- Treballs en la proximitat de línies elèctriques d'alta tensió
- Treballs que exposin a risc d'ofegament per immersió
- Obres d'excavació de túnels, pous i altres treballs que suposin moviments de terres subterranis
- Treballs realitzats en immersió amb equip subaquàtic
- Treballs realitzats en cambres d'aire comprimit
- Treballs que impliquin l'ús d'explosius
- Treballs que requereixin muntar o desmuntar elements prefabricats pesats

5. Mesures de prevenció i protecció

Com a criteri general primaran les proteccions col·lectives en front de les individuals. A més, s'hauran de mantenir en bon estat de conservació els medis auxiliars, la maquinària i les eines de treball. D'altra banda els medis de protecció hauran d'estar homologats segons la normativa vigent.

Tanmateix, les mesures relacionades s'hauran de tenir en compte per als previsibles treballs posteriors (reparació, manteniment...).

5.01. Mesures de protecció col·lectiva

- Organització i planificació dels treballs per evitar interferències entre les diferents feines i circulacions dins l'obra
- Senyalització de les zones de perill
- Preveure el sistema de circulació de vehicles i la seva senyalització, tant a l'interior de l'obra com en relació amb els vials exteriors
- Deixar una zona lliure a l'entorn de la zona excavada pel pas de maquinària
- Immobilització de camions mitjançant falques i/o topalls durant les tasques de càrrega i descàrrega
- Respectar les distàncies de seguretat amb les Instal·lacions existents
- Els elements de les Instal·lacions han d'estar amb les seves proteccions aïllants
- Fonamentació correcta de la maquinària d'obra
- Revisió periòdica i manteniment de maquinària i equips d'obra
- Sistema de rec que impedeixi l'emissió de pols en gran quantitat
- Comprovació de l'adequació de les solucions d'execució a l'estat real dels elements (subsòl, edificacions veïnes)
- Comprovació d'apuntaments, condicions d'estrebats i pantalles de protecció de rases



- Utilització de paviments antilliscants.
- Col·locació de baranes de protecció en llocs amb perill de caiguda.
- Col·locació de xarxes en forats horitzontals
- Ús de canalitzacions d'evacuació de runes, correctament instal·lades

5.02. Mesures de protecció individual

- Utilització de cures i ulleres homologades contra la pols i/o projecció de partícules
- Utilització de calçat de seguretat
- Utilització de casc homologat
- Utilització de guants homologats per evitar el contacte directe amb materials agressius i minimitzar el risc de talls i punxades
- Utilització de protectors auditius homologats en ambients excessivament sorollosos
- Utilització de mandils
- Sistemes de subjecció permanent i de vigilància per més d'un operari en els treballs amb perill d'intoxicació. Utilització d'equips de subministrament d'aire
- Ús de mesures de protecció enfront la COVID-19

5.03. Mesures de protecció a tercers

- Tancament, senyalització i enllumenat de l'obra. Cas que el tancament envaeixi la calçada s'ha de preveure un passadís protegit pel pas de vianants. El tancament ha d'impedir que persones alienes a l'obra puguin entrar
- Preveure el sistema de circulació de vehicles tant a l'interior de l'obra com en relació amb els vials exteriors
- Immobilització de camions mitjançant falques i/o topalls durant les tasques de càrrega i descàrrega
- Comprovació de l'adequació de les solucions d'execució a l'estat real dels elements (subsòl, edificacions veïnes)
- Protecció de forats i façanes per evitar la caiguda d'objectes (xarxes, lones)

6. Primers auxilis

Es disposarà d'una farmaciola amb el contingut de material especificat a la normativa vigent.

S'informarà a l'inici de l'obra, de la situació dels diferents centres mèdics als quals s'hauran de traslladar els accidentats. És convenient disposar a l'obra i en lloc ben visible, d'una llista amb els telèfons i adreces dels centres assignats per a urgències, ambulàncies, taxis, etc. per garantir el ràpid trasllat dels possibles accidentats.

7. Normativa aplicable

DISPOSICIONES MÍNIMAS DE SEGURIDAD Y DE SALUD QUE DEBEN APLICARSE EN LAS OBRAS DE CONSTRUCCIÓN TEMPORALES O MÓVILES

Directiva 92/57/CEE 24 Junio
(DOCE: 26/08/92)



DISPOSICIONES MÍNIMAS DE SEGURIDAD Y DE SALUD EN LAS OBRAS DE CONSTRUCCIÓN	RD 1627/1997. 24 octubre (BOE 25/10/97) Transposició de la Directiva 92/57/CEE
LEY DE PREVENCIÓN DE RIESGOS LABORALES	Ley 31/1995. 8 noviembre (BOE: 10/11/95)
REFORMA DEL MARCO NORMATIVO DE LA PREVENCIÓN DE RIESGOS LABORALES	Ley 54/2003. 12 diciembre (BOE 13/12/2003)
REGLAMENTO DE LOS SERVICIOS DE PREVENCIÓN	RD 39/1997, 17 de enero (BOE: 31/01/97) i les seves modificacions
MODIFICACIÓN RD 39/1997; RD 1109/2007, Y EL RD 1627/1997	RD 337/2010 (BOE 23/3/2010)
REQUISITOS Y DATOS QUE DEBEN REUNIR LAS COMUNICACIONES DE APERTURA O DE REANUDACIÓN DE ACTIVIDADES EN LOS CENTROS DE TRABAJO	Orden TIN/1071/2010 (BOE 1/5/2010)
DISPOSICIONES MÍNIMAS DE SEGURIDAD Y SALUD PARA LA UTILIZACIÓN POR LOS TRABAJADORES DE LOS EQUIPOS DE TRABAJO EN MATERIA DE TRABAJOS TEMPORALES EN ALTURA	RD 2177/2004, de 12 de noviembre (BOE: 13/11/2004)
DISPOSICIONES MÍNIMAS EN MATERIA DE SEÑALIZACIÓN, DE SEGURIDAD Y SALUD EN EL TRABAJO	RD 485/1997. 14 abril (BOE: 23/04/1997)
DISPOSICIONES MÍNIMAS DE SEGURIDAD Y SALUD EN LOS LUGARES DE TRABAJO En el capítol 1 exclou les obres de construcció, però el RD 1627/1997 l'esmenta en quant a escales de mà. Modifica i deroga alguns capítols de la "Ordenanza de Seguridad e Higiene en el trabajo" (O. 09/03/1971)	RD 486/1997, 14 de abril (BOE: 23/04/1997)
LEY REGULADORA DE LA SUBCONTRATACIÓN EN EL SECTOR DE LA CONSTRUCCIÓN	LEY 32/2006 (BOE 19/10/2006)
MODIFICACION DEL RD 39/1997, POR EL QUE SE APRUEBA EL REGLAMENTO DE LOS SERVICIOS DE PREVENCIÓN Y EL RD 1627/97, POR EL QUE SE ESTABLECEN LAS DISPOSICIONES MÍNIMAS DE SEGURIDAD Y SALUD EN LAS OBRAS DE CONSTRUCCIÓN	RD 604 / 2006 (BOE 29/05/2006)
DISPOSICIONES MÍNIMAS DE SEGURIDAD I SALUD APLICABLES A LOS TRABAJOS CON RIESGO DE AMIANTO	RD 396/2006 (BOE 11/04/2006)



PROTECCIÓN DE LA SALUD Y SEGURIDAD DE LOS TRABAJADORES CONTRA LOS RIESGOS RELACIONADOS CON LA EXPOSICIÓN AL RUIDO	RD 286/2006 (BOE: 11/03/2006)
DISPOSICIONES MÍNIMAS DE SEGURIDAD Y SALUD RELATIVAS A LA MANIPULACIÓN MANUAL DE CARGAS QUE ENTRAÑE RIESGOS, EN PARTICULAR DORSO LUMBARES, PARA LOS TRABAJADORES	RD 487/1997 (BOE 23/04/1997)
DISPOSICIONES MÍNIMAS DE SEGURIDAD Y SALUD RELATIVAS AL TRABAJO CON EQUIPOS QUE INCLUYEN PANTALLAS DE VISUALIZACIÓN	RD 488/1997. (BOE: 23/04/97)
PROTECCIÓN DE LOS TRABAJADORES CONTRA LOS RIESGOS RELACIONADOS CON LA EXPOSICIÓN A AGENTES BIOLÓGICOS DURANTE EL TRABAJO	RD 664/1997. (BOE: 24/05/97)
PROTECCIÓN DE LOS TRABAJADORES CONTRA LOS RIESGOS RELACIONADOS CON LA EXPOSICIÓN A AGENTES CANCERÍGENOS DURANTE EL TRABAJO	RD 665/1997 (BOE: 24/05/97)
DISPOSICIONES MÍNIMAS DE SEGURIDAD Y SALUD, RELATIVAS A LA UTILIZACIÓN POR LOS TRABAJADORES DE EQUIPOS DE PROTECCIÓN INDIVIDUAL	RD 773/1997. (BOE: 12/06/97)
DISPOSICIONES MÍNIMAS DE SEGURIDAD Y SALUD PARA LA UTILIZACIÓN POR LOS TRABAJADORES DE LOS EQUIPOS DE TRABAJO	RD 1215/1997. (BOE: 07/08/97)
PROTECCIÓN CONTRA RIESGO ELÉCTRICO	RD 614/2001 (BOE: 21/06/01)
PROTECCION DE LA SALUD Y SEGURIDAD DE LOS TRABAJADORES CONTRA LOS RIESGOS RELACIONADOS CON	RD 374/2001 (BOE: 01/05/2001). mods posteriors (30/05/2001)
REGLAMENTO DE SEGURIDAD E HIGIENE DEL TRABAJO EN LA INDUSTRIA DE LA CONSTRUCCIÓN	O. de 20 de mayo de 1952 (BOE: 15/06/52) i les seves modificacions posteriors
DISTÀNCIES REGLAMENTÀRIES D'OBRES I CONSTRUCCIONS A LINIES ELÈCTRIQUES	R. 04/11/1988 (DOGC 1075, 30/11/1988)
ORDENANZA DEL TRABAJO PARA LAS INDUSTRIAS DE LA CONSTRUCCIÓN, VIDRIO Y CERÁMICA	O. de 28 de agosto de 1970. ART. 1º A 4º, 183º A 291º Y ANEXOS I Y II (BOE: 05/09/70; 09/09/70) correcció d'errades: BOE: 17/10/70



SEÑALIZACIÓN, BALIZAMIENTO, LIMPIEZA Y TERMINACIÓN DE OBRAS FIJAS EN VÍAS FUERA DE POBLADO	O. de 31 de agosto de 1987 (BOE: 18/09/87)
INSTRUCCIÓN TÉCNICA COMPLEMENTARIA MIE-AEM 2 DEL REGLAMENTO DE APARATOS DE ELEVACIÓN Y MANUTENCIÓN REFERENTE A GRÚAS-TORRE DESMONTABLES PARA OBRAS.	RD 836/2003. 27 juny, (BOE: 17/07/03). vigent a partir del 17 d'octubre de 2003. (deroga la O. de 28 de junio de 1988 (BOE: 07/07/88) i la modificació: O. de 16 de abril de 1990 (BOE: 24/04/90))
ORDENANZA GENERAL DE SEGURIDAD E HIGIENE EN EL TRABAJO	O. de 9 de marzo DE 1971 (BOE: 16 I 17/03/71) correcció d'errades (BOE: 06/04/71) modificació: (BOE: 02/11/89) derogats alguns capítols per: LEY 31/1995, RD 485/1997, RD 486/1997, RD 664/1997, RD 665/1997, RD 773/1997 I RD 1215/1997
S'APROVA EL MODEL DE LLIBRE D'INCIDÈNCIES EN OBRES DE CONSTRUCCIÓ	O. de 12 de gener de 1998 (DOGC: 27/01/98)
EQUIPS DE PROTECCIÓ INDIVIDUAL	
CASCOS NO METALICOS	R. de 14 de diciembre de 1974 (BOE: 30/12/74): N.R. MT-1
PROTECTORES AUDITIVOS	(BOE: 01/09/75): N.R. MT-2
PANTALLAS PARA SOLDADORES	(BOE: 02/09/75): N.R. MT-3: modificació: BOE: 24/10/75
GUANTES AISLANTES DE ELECTRICIDAD	(BOE: 03/09/75): N.R. MT-4 modificació: BOE: 25/10/75
BANQUETAS AISLANTES DE MANIOBRAS	(BOE: 05/09/75): N.R. MT-6 modificació: BOE: 28/10/75
EQUIPOS DE PROTECCIÓN PERSONAL DE VIAS RESPIRATORIAS. NORMAS COMUNES Y ADAPTADORES FACIALES	(BOE: 06/09/75): N.R. MT-7 modificació: BOE: 29/10/75
EQUIPOS DE PROTECCIÓN PERSONAL DE VIAS RESPIRATORIAS: FILTROS MECÁNICOS	(BOE: 08/09/75): N.R. MT-8 modificació: BOE: 30/10/75



EQUIPOS DE PROTECCIÓN PERSONAL DE VIAS RESPIRATORIAS:

(BOE: 09/09/75); N.R. MT-9
modificació: BOE: 31/10/75

EQUIPOS DE PROTECCIÓN PERSONAL DE VIAS RESPIRATORIAS:

(BOE: 10/09/75); N.R. MT-10
modificació: BOE: 01/11/75

FILTROS QUÍMICOS Y MIXTOS CONTRA AMONÍACO

2. Plànols






 Ajuntament d'Ampostà Obres i Urbanisme	SIGNAT	DATA	ESCALA	CODI	EMPLAÇAMENT	SUBSTITUEIX	PLÀNOL
	SERVEIS TÈCNICS MUNICIPALS	DESEMBRE 2023	S/E	23_010	ARRANJAMENT DEL CAMÍ RACÓ DE TEULADES AL T.M. D'AMPOSTA	SUBSTITUÏT	01



FOTO 1



FOTO 2

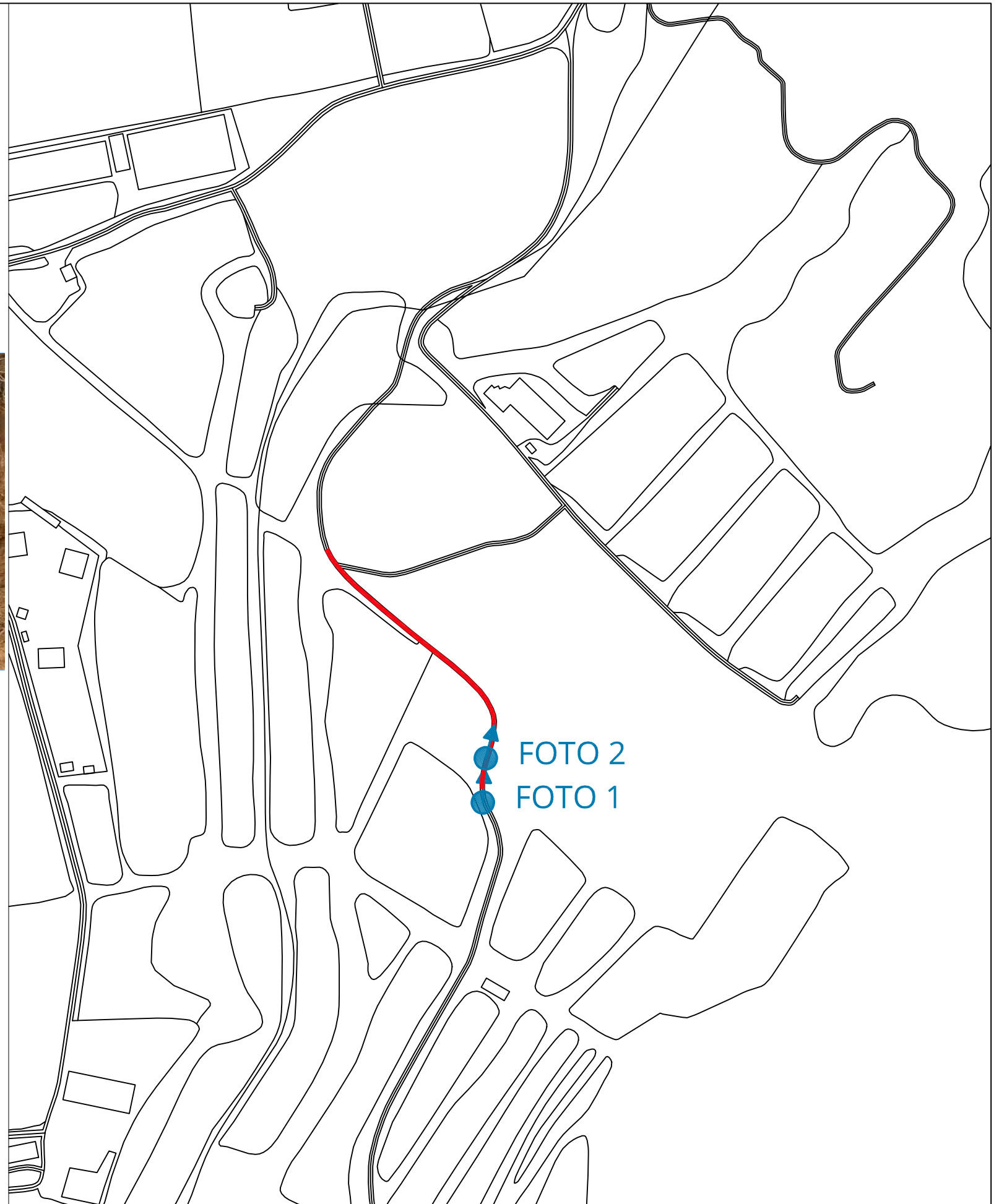
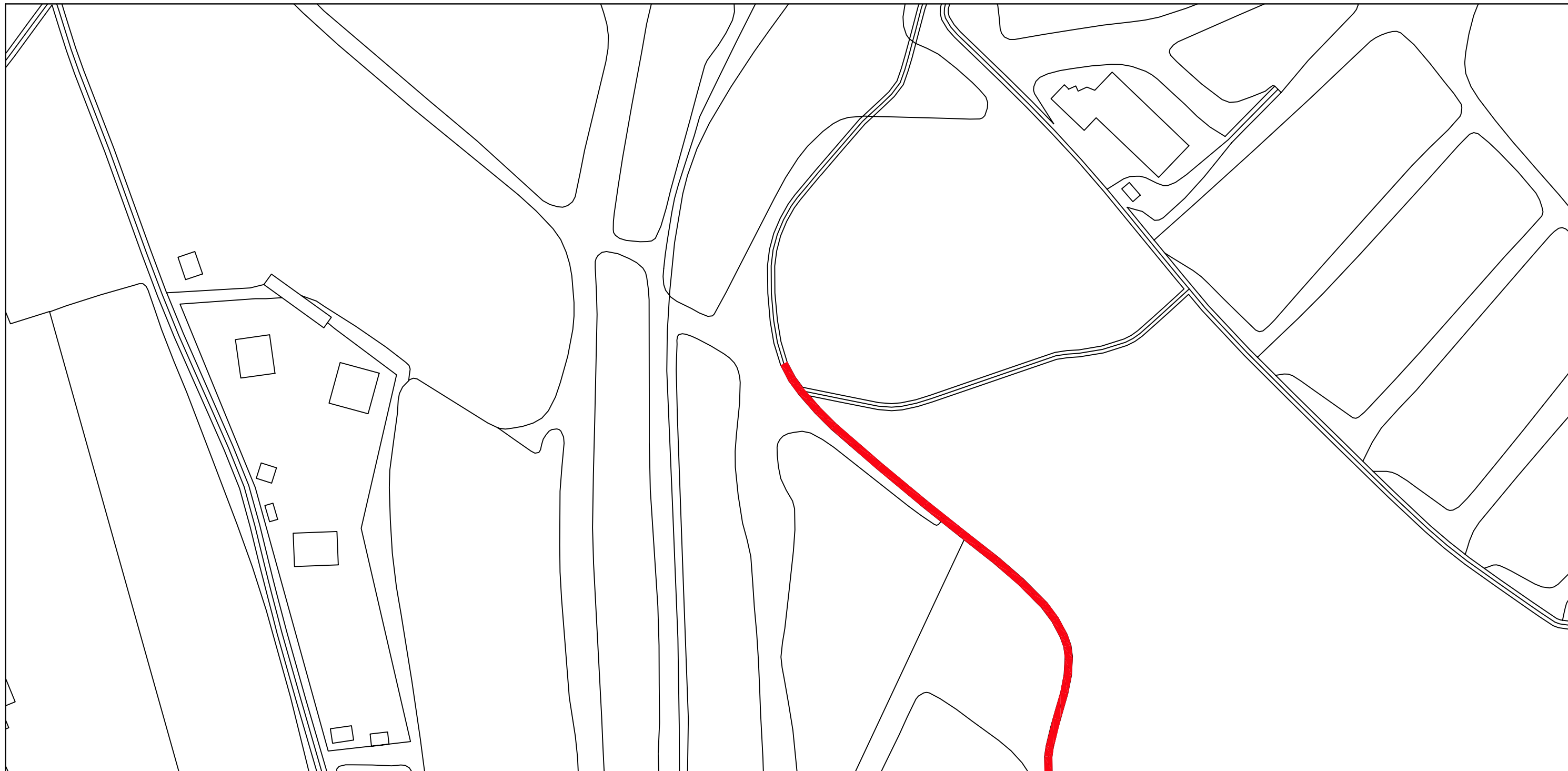
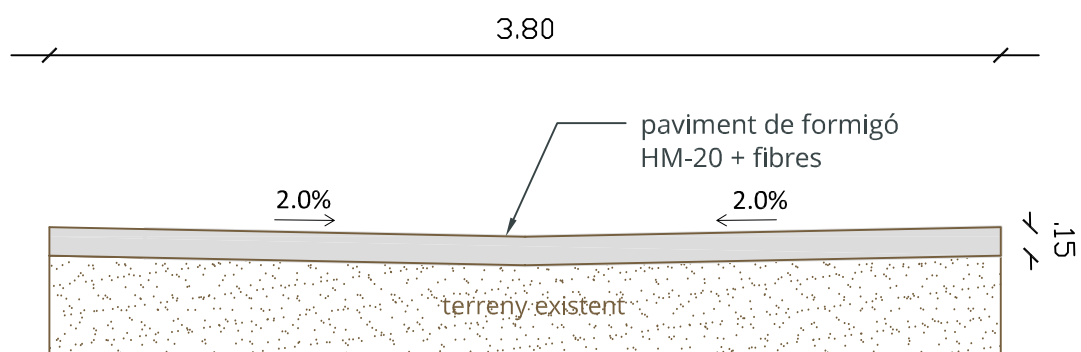


FOTO 2
FOTO 1



SECCIÓ TIPUS



 Ajuntament d'Ampostà Obres i Urbanisme	SIGNAT	DATA	ESCALA	CODI	PLANTA PROPOSTA I SECCIÓ ARRANJAMENT DEL CAMÍ RACÓ DE TEULADES AL T.M. D'AMPOSTA	SUBSTITUEIX	PLÀNOL 03
	SERVEIS TÈCNICS MUNICIPALS	DESEMBRE 2023	1/1.000	23_010		SUBSTITUIT	

3. Plecs de condicions i normativa



Plec de condicions generals





PLEC CONDICIONS GENERALS

Capítol Preliminar: Disposicions Generals

Naturalesa i objecte del Plec General

Article 1. El present Plec General de Condicions té caràcter supletori del Plec de Condicions particulars del Projecte.

Ambdós, com a part del projecte tenen com a finalitat regular l'execució de les obres fixant-ne els nivells tècnics i de qualitat exigibles i precisen les intervencions que corresponen, segons el contracte i d'acord amb la legislació aplicable, al Promotor o propietari de l'obra, al Contractista o constructor de l'obra, als seus tècnics i encarregats, al Director de l'obra i al Director d'execució de l'obra, així com les relacions entre ells i les seves obligacions corresponents en ordre a l'acompliment del contracte d'obra.

Documentació del Contracte d'Obra

Article 2. Integren el contracte els documents següents relacionats per ordre de relació pel que es refereix al valor de les seves especificacions en cas d'omissió o contradicció aparent:

1. Les condicions fixades en el mateix document de contracte d'empresa o arrendament d'obra si és que existeix.
2. El Plec de Condicions particulars.
3. El present Plec General de Condicions.
4. La resta de la documentació del Projecte (memòria, plànols, amidaments i pressupost).

Les ordres i instruccions de la Direcció facultativa de les obres s'incorporen al Projecte com a interpretació, complement o precisió de les seves determinacions. En cada document, les especificacions literals prevalen sobre les gràfiques i en els plànols, la cota preval sobre la mida a escala.

Capítol I: Condicions Facultatives

Epígraf 1: Delimitació General de Funcions Tècniques

Director d'obra

Article 3. Correspon al Director d'Obra:

- a) Verificar el replantejament i l'adequació dels fonaments i de l'estructura projectades a les característiques geotècniques del terreny.



- b) Resoldre les contingències que es produeixin en l'obra i consignar en el Llibre d'Ordres i Assistències les instruccions necessàries per a la interpretació correcta del projecte.
- c) Elaborar, a requeriment del promotor o amb la seva conformitat, modificacions eventuais del projecte, que siguin exigides per la marxa de l'obra sempre que s'adaptin a les disposicions normatives previstes i observades en la redacció del projecte.
- d) Subscriure l'acta de replantejament o de començament d'obra i el certificat final d'obra, així com conformar les certificacions parcials i la liquidació final de les unitats d'obra executades, amb els visats que siguin preceptius.
- e) Elaborar i subscriure la documentació de l'obra executada per entregar-la al promotor, amb els visats que siguin preceptius.
- f) Les funcions atribuïdes al director d'execució de les obres en els casos en què el director de l'obra i el director de l'execució de l'obra sigui el mateix professional, si és aquesta l'opció escollida.
- g) Coordinar la intervenció en obra d'altres tècnics que, en el seu cas, concorrin a la direcció amb funció pròpia en aspectes parcials de la seva especialitat.

Director d'execució de les obres

Article 4. Correspon al Director d'execució de les obres:

- a) Verificar la recepció a l'obra dels productes de construcció i ordenar la realització d'assajos i proves necessàries.
- b) Dirigir l'execució material de l'obra comprovant els replantejaments, els materials, l'execució i la disposició correctes dels elements constructiu i de les instal·lacions, d'acord amb el projecte i les instruccions del director d'obra.
- c) Consignar en el Llibre d'Ordres i Assistències les instruccions necessàries.
- d) Subscriure l'acta de replantejament o de començament d'obra i el certificat final d'obra, així com elaborar i subscriure les certificacions parcials i la liquidació final de les unitats d'obra executades.
- e) Col·laborar amb els restants agents en l'elaboració de la documentació de l'obra executada, aportant els resultats del control efectuat.

El Constructor

Article 5. Correspon al Constructor:

- a) Organitzar els treballs de construcció, redactant els plans d'obra que calguin i projectant o autoritzant les instal·lacions provisionals i mitjans auxiliars de l'obra.
- b) Elaborar el Pla de Seguretat i Salut en el treball en el qual s'analitzin, estudiïn, desenvolupin i complementin les previsions contemplades a l'estudi o estudi bàsic, en funció del seu propi sistema d'execució de l'obra..



- c) Subscriure amb la Direcció Facultativa, l'acte de replanteig de l'obra.
- d) Ostentar la direcció de tot el personal que intervingui en l'obra i coordinar les intervencions dels subcontractistes.
- e) Assegurar la idoneïtat de tots i cadascun dels materials i elements constructius que s'utilitzen, comprovant-ne els preparats en obra i rebutjant, per iniciativa pròpia o per prescripció de la Direcció Facultativa, els subministraments o prefabricats que no comptin amb les garanties o documents de idoneïtat requerits per les normes d'aplicació.
- f) Custodiar el Llibre d'Incidències.
- g) Facilitar a la Direcció Facultativa, amb temps suficient, els materials necessaris per l'acompliment de la seva comesa.
- h) Preparar les certificacions parcials d'obra i la proposta de liquidació final.
- i) Subscriure amb el Promotor l'acta de recepció.
- j) Concertar les assegurances d'accidents de treball i de danys a tercers durant l'obra.

Epígraf 2: De les obligacions i drets generals del Constructor o Contractista

Verificació dels documents del projecte

Article 6. Abans de començar les obres, el Constructor consignarà per escrit que la documentació aportada li resulta suficient per a la comprensió de la totalitat de l'obra contractada, o en cas contrari, sol·licitarà els aclariments pertinents.

Pla de Seguretat i Salut

Article 7. El Constructor, a la vista del Projecte que contingui l'Estudi de Seguretat i Salut o bé l'Estudi bàsic, presentarà el Pla de Seguretat i Salut que s'haurà d'aprovar, abans de l'inici de l'obra, pel coordinador en matèria de seguretat i salut o per la direcció facultativa en cas de no ser necessària la designació de coordinador.

Serà obligatòria la designació, per part del promotor, d'un coordinador en matèria de seguretat i salut durant l'execució de l'obra sempre que a la mateixa intervingui més d'una empresa, o una empresa i treballadors autònoms o diversos treballadors autònoms.

Els contractistes i subcontractistes seran responsables de l'execució correcta de les mesures preventives fixades en el pla de seguretat i salut, relatiu a les obligacions que els hi corresponguin a ells directament o, en tot cas, als treballadors autònoms contractats per ells. Els contractistes i subcontractistes respondran solidàriament de les conseqüències que es derivin de l'incompliment de les mesures previstes en el pla. Els treballadors autònoms hauran de complir amb lo establert en el pla de seguretat i salut.



A l'obra

Article 8. El Contractista tindrà sempre a peu d'obra, a disposició de la Direcció Facultativa:

- El projecte
- El Pla de Seguretat i Salut
- L'Acta de replanteig
- L'obertura del centre de treball
- El Llibre d'incidències
- El Llibre d'Ordres i Assistències
- El llibre de subcontractació

El Llibre d'Incidències, que haurà de restar sempre a l'obra, es trobarà en poder del coordinador en matèria de seguretat i salut o, en el cas de no ésser necessària la designació de coordinador, en poder de la Direcció Facultativa. A l'esmentat llibre tindran accés la direcció facultativa de l'obra, els contractistes i subcontractistes i els treballadors autònoms, així com les persones o òrgans amb responsabilitats en matèria de prevenció en les empreses que intervinguin a l'obra, els representants dels treballadors i els tècnics dels òrgans especialitzats en matèria de seguretat i salut en el treball de les Administracions públiques competents, que podran fer anotacions en el mateix, relacionades amb les finalitats que al llibre se li reconeixen, és a dir, control i seguiment del pla de seguretat i salut.

Representació del Contractista

Article 9. El Constructor està obligat a comunicar a la propietat la persona designada com a delegat seu a l'obra, que tindrà el caràcter de Cap de la mateixa, amb dedicació plena i amb facultats per representar-lo i adoptar en tot moment aquelles decisions que es refereixen a la Contracta.

Les seves funcions seran les del Constructor segons s'especifica a l'article 5.

Quan la importància de les obres ho requereixi i així es consigni en el contracte el Delegat del Contractista serà un facultatiu de grau superior o grau mig, segons els casos.

El Plec de Condicions particulars o l'oferta determinarà el personal facultatiu o especialista que el Constructor s'obligui a mantenir en l'obra com a mínim, i el temps de dedicació compromesa.

L'incompliment d'aquesta obligació o, en general, la manca de qualificació suficient per part del personal segons la naturalesa dels treballs, facultarà la Direcció de les obres per ordenar la paralització de les obres, sense cap dret a reclamació, fins que sigui esmenada la deficiència.



Presència del Constructor en l'obra

Article 10. El Cap d'obra, per ell mateix o mitjançant els seus tècnics o encarregats, estarà present durant la jornada legal de treball i acompanyarà la Direcció Facultativa en les visites que facin a les obres, posant-se a la seva disposició per a la pràctica dels reconeixements que es considerin necessaris i subministrant-los les dades que calguin per a la comprovació de amidaments i liquidacions.

Treballs no estipulats expressament

Article 11. Es obligació de la contracta executar tot el que sigui necessari per a la bona construcció i aspecte de les obres, encara que no es trobi expressament determinat als documents de Projecte, sempre que, sense separar-se del seu esperit i recta interpretació, ho disposi el Director de les Obres dins els límits de possibilitats que els pressupostos habilitin per a cada unitat d'obra i tipus d'execució.

En cas de defecte d'especificació en el Plec de Condicions particulars, s'entendrà que cal un modificat de projecte requerint consentiment exprés de la propietat tota variació que suposi increment d'amidament, entenent com a tal, la variació durant la correcta execució de les obres es produeixi exclusivament en el número d'unitats realment executades sobre les previstes en els amidaments de projecte, sempre que en global no representin un increment de la despesa superior al 10 per 100 del preu del contracte inicial o la inclusió de preus nous, fixats contradictòriament, sempre que no suposin un increment del preu global del contracte ni afectin a unitats d'obra que en el seu conjunt excedeixin del 3 per 100 del pressupost primitiu del mateix.

Interpretacions, aclariments i modificacions dels documents del projecte

Article 12. Quan es tracti d'aclarir, interpretar o modificar preceptes dels Plecs de Condicions o indicacions dels plànols o croquis, les ordres i instruccions corresponents es comunicaran precisament per escrit al Constructor que estarà obligat a tornar els originals o les còpies subscriuint amb la seva signatura el conforme que figurarà al peu de totes les ordres, avisos o instruccions que rebí de la Direcció Facultativa.

Qualsevol reclamació que en contra de les disposicions de la Direcció Facultativa vulgui fer el Constructor, haurà de dirigir-la, dins precisament del termini de tres dies, a aquell que l'hagués dictat, el qual donarà al Constructor el corresponent rebut si així ho sol·licités.

Article 13. El Constructor podrà requerir del Director d'Obra o Director d'execució de les obres, segons les seves respectives comeses, les instruccions o aclariments que calguin per a la correcta interpretació i execució del projecte.



Reclamacions contra les ordres de la Direcció Facultativa

Article 14. Les reclamacions que el Contractista vulgui fer contra les ordres o instruccions dinades de la Direcció Facultativa, solament podrà presentar-les, a través del Director d'obra, davant la Propietat, si són d'ordre econòmic i d'acord amb les condicions estipulades en els Plecs de Condicions corresponents. Contra disposicions d'ordre tècnic del Director d'Obra o Director d'execució de les obres, no s'admetrà cap reclamació, i el Contractista podrà salvar la seva responsabilitat, si ho estima oportú, mitjançant exposició raonada dirigida al Director d'Obra, el qual podrà limitar la seva resposta a l'acusament de recepció que en tot cas serà obligatori per aquest tipus de reclamacions.

Recusació pel Contractista del personal nomenat pel Director d'Obra

Article 15. El Constructor no podrà recusar a la Direcció Facultativa o personal encarregat per aquests de la vigilància de l'obra, ni demanar que per part de la propietat es designin altres facultatius per als reconeixements i amidaments.

Quan es cregui perjudicat per la seva tasca, procedirà d'acord amb allò estipulat a l'article precedent, però sense que per això no es puguin interrompre ni pertorbar la marxa dels treballs.

Faltes del personal

Article 16. La Direcció Facultativa, en el cas de desobediència a les seves instruccions, manifesta incompetència o negligència greu que comprometi o pertorbi la marxa dels treballs, podrà requerir el Contractista perquè aparti de l'obra als dependents o operaris causants de la pertorbació.

Article 17. El Contractista podrà subcontractar capítols o unitats d'obra a altres contractistes i industrials, subjectant-se en el seu cas, a allò estipulat en el Plec de Condicions particulars i sense perjudici de les seves obligacions com a Contractista general de l'obra.

Epígraf 3: Prescripcions generals relatives als treballs, als materials i als mitjans auxiliars

Camins i accessos

Article 18. El Constructor disposarà pel seu compte dels accessos a l'obra, la senyalització i el seu tancament o vallat.

La Direcció Facultativa podrà exigir la seva modificació o millora.



Replanteig

Article 19. El Constructor iniciarà les obres replantejant-les en el terreny i assenyalant-ne les referències principals que mantindrà com a base d'ulteriors replanteigs parcials. Aquests treballs es consideraran a càrrec del Contractista i inclosos en la seva oferta.

El Constructor sotmetrà el replanteig a l'aprovació de la Direcció Facultativa i una vegada aquest últim hagi donat la seva conformitat prepararà una acta acompanyada d'un plànol que haurà de ser aprovat pel Director d'Obra, i serà responsabilitat del Constructor l'omissió d'aquest tràmit.

Començament de l'obra. Ritme d'execució dels treballs

Article 20. El Constructor començarà les obres en el termini marcat en el Plec de Condicions Particulars, desenvolupant-les en la forma necessària perquè dins dels períodes parcials assenyalats en el Plec esmentat quedin executats els treballs corresponents i, en conseqüència, l'execució total es dugui a terme dins del termini exigint en el Contracte.

Obligatòriament i per escrit, el Contractista haurà de donar compte a la Direcció Facultativa del començament dels treballs almenys amb tres dies d'antel·lació.

Ordre dels treballs

Article 21. En general, la determinació de l'ordre dels treballs és facultat de la Contracta, excepte aquells casos en què, per circumstàncies d'ordre tècnic, la Direcció Facultativa estimi convenient variar.

Facilitat per a altres Contractistes

Article 22. D'acord amb el que requereixi la Direcció Facultativa, el Contractista General haurà de donar totes les facilitats raonables per a la realització dels treballs que siguin encomanats a tots els altres Contractistes que intervinguin en l'obra. Això sense perjudici de les compensacions econòmiques que tinguin lloc entre Contractistes per utilització de mitjans auxiliars o subministraments d'energia o altres conceptes.

En cas de litigi, ambdós Contractistes respectaran allò que resolgui la Direcció Facultativa.

Ampliació del projecte per causes imprevistes o de força major

Article 23. Quan sigui necessari per motiu imprevist o per qualsevol accident ampliar el Projecte, no s'interrompran els treballs i es continuaran segons les instruccions fetes pel Director d'Obra en tant es formula o tramita el Projecte Modificat.

El Constructor està obligat a realitzar amb el seu personal i els seus materials allò que la Direcció de les obres disposi per fer calçats, apuntalaments, enderrocs, recalçaments o qualsevol obra de caràcter urgent, anticipant de moment aquest servei, l'import del qual li serà consignat en un pressupost addicional o abonat directament, d'acord amb el que s'estipuli.



Pròrroga per causa de força major

Article 24. Si per causa de força major i independent de la voluntat del Constructor, aquest no pogués començar les obres, o hagués de suspendre-les, o no li fos possible acabar-les en els terminis prefixats, se li atorgarà una pròrroga proporcionada per l'acompliment de la Contracta, previ informe favorable de la Direcció Facultativa. Per això, el Constructor exposarà, en un escrit dirigit al Director d'Obra la causa que impedeix l'execució o la marxa dels treballs i el retard que degut a això s'originaria en els terminis acordats, raonant degudament la pròrroga que per l'esmentada causa sol·licita.

Responsabilitat de la Direcció Facultativa en el retard de l'obra

Article 25. El Contractista no podrà excusar-se de no haver complert els terminis d'obres estipulats, al·legant com a causa la carència de plànols o ordres de la Direcció Facultativa, a excepció del cas en què havent-ho sol·licitat per escrit no se li hagués proporcionat.

Condicions generals d'execució dels treballs

Article 26. Tots els treballs s'executaran amb estricta subjecció al Projecte, a les modificacions que prèviament hagin estat aprovades i a les ordres i instruccions que sota la responsabilitat de la Direcció Facultativa i per escrit, entreguin aquests al Constructor, dins de les limitacions pressupostàries i de conformitat amb allò especificat a l'article 11.

Durant l'execució de l'obra es tindran en compte els principis d'acció preventiva de conformitat amb la Llei de Prevenció de Riscos Laborals.

Obres ocultes

Article 27. De tots els treballs i unitats d'obra que hagin de quedar ocults a l'acabament de les obres, se n'aixecaran els plànols que calguin per tal que quedin perfectament definits; aquests documents es faran per triplicat i se n'entregaran: un al Director d'obra; l'altre al Director d'execució de les obres; i el tercer, al Contractista. Aquests documents aniran firmats per tots tres. Els plànols, que hauran d'anar suficientment acotats, es consideraran documents indispensables i irrecusables per a efectuar els amoixaments.

Treballs defectuosos

Article 28. El Constructor haurà d'emprar materials que compleixin les condicions exigides en el Plec de Condicions Tècniques particulars i realitzarà tots i cadascun dels treballs contractats d'acord amb allò especificat també en l'esmentat document.

Per això, i fins que tingui lloc la recepció definitiva de les obres, és responsable de l'execució dels treballs que ha contractat i de les faltes i defectes que en els treballs hi poguessin existir per la



seva mala execució o per la deficient qualitat dels materials emprats o aparells col·locats sense que li exoneri de responsabilitat el control que és competència del Director d'execució de les obres, ni tampoc el fet que aquests treballs hagin estat valorats en les certificacions parcials d'obra, que sempre s'entendran esteses i abonades a bon compte.

Com a conseqüència de l'expressat anteriorment, quan el Director d'execució de les obres detecti vicis o defectes en els treballs executats, o que els materials emprats o els aparells col·locats no reuneixin les condicions preceptuades, ja sigui en el decurs de l'execució dels treballs, o un cop finalitzats, i abans de ser verificada la recepció definitiva de l'obra, podrà disposar que les parts defectuoses siguin enderrocades i reconstruïdes d'acord amb el que s'hagi contractat, i tot això a càrrec de la Contracta.

Si la Contracta no estimés justa la decisió i es negués a l'enderroc i reconstrucció ordenades, es plantejarà la qüestió davant el Director de l'obra, que ho resoldrà.

Vicis ocults

Article 29. Si el Director d'execució de les obres tingué raons de pes per creure en l'existència de vicis ocults de construcció en les obres executades, ordenarà efectuar a qualsevol moment, i abans de la recepció definitiva, els assaigs, destructius o no, que cregui necessaris per reconèixer els treballs que suposi que són defectuosos, donant compte de la circumstància al Director d'Obra. Les despeses que ocasionin seran a compte del Constructor, sempre i quan els vicis existeixin realment, en cas contrari seran a càrrec de la Propietat.

Dels materials i dels aparells. La seva procedència

Article 30. El Constructor té llibertat de proveir-se dels materials i aparells de totes classes en els punts que ell cregui convenient, excepte en els casos en què el Plec Particular de Condicions Tècniques perpetuï una procedència determinada.

Obligatòriament, i abans de procedir a la seva utilització i aplec, el Constructor haurà de presentar al Director d'Execució de les obres una llista completa dels materials i aparells que hagi d'emprar en la qual s'hi especifiquin totes les indicacions sobre marques, qualitats, procedència i idoneïtat de cadascun.

Presentació de mostres

Article 31. A petició de la Direcció de les obres, el Constructor li presentarà les mostres dels materials amb l'anticipació prevista en el Calendari de l'Obra.



Materials no utilitzables

Article 32. El Constructor, a càrrec seu, transportarà i col·locarà, agrupant-los ordenadament i en el lloc adequat, els materials procedents de les excavacions, enderrocs, etc., que no siguin utilitzables en l'obra.

Es retiraran de l'obra o es portarà a l'abocador, quan així sigui establert en el Plec de Condicions particulars vigent en l'obra.

Si no s'hagués preceptuat res sobre el particular, es retiraran de l'obra quan així ho ordeni la Direcció de les Obres, però acordant prèviament amb el Constructor la seva justa taxació, tenint en compte el valor d'aquests materials i les despeses del seu transport.

Materials i aparells defectuosos

Article 33. Quan els materials, elements instal·lacions o aparells no fossin de la qualitat prescrita en aquest Plec, o no tinguessin la preparació que s'hi exigeix o, en fi, quan la manca de prescripcions formals del Plec, es reconegués o es demostrés que no eren adequats per al seu objecte, el Director de les Obres, a instàncies de del Director d'Execució de les Obres, donarà ordre al Constructor de substituir los per altres que satisfacin les condicions o compleixin l'objectiu al qual es destinen.

Si el Constructor al cap de quinze (15) dies de rebre ordres que retiri els materials que no estiguin en condicions no ho ha fet, podrà fer ho la Propietat carregant ne les despeses a la Contracta.

Si els materials, elements instal·lacions o aparells fossin defectuosos, però acceptables a criteri de la Direcció de les Obres, es rebran, però amb la rebaixa de preu que ell determini, a no ser que el Constructor prefereixi substituir-los per altres en condicions.

Despeses ocasionades per proves i assaigs

Article 34. L'adjudicatari haurà de presentar una proposta de pla d'autocontrol de qualitat a aplicar durant l'execució de les obres objecte d'aquest plec, en un termini màxim de 15 dies hàbils a comptar des de la notificació del contracte.

El Pla haurà d'incloure: una memòria explicativa el procediment i organització del control de qualitat a efectuar, les activitats a controlar i amidaments dels assaig a realitzar.

En cas que el Pla no obtingués la conformitat prèvia de la Direcció Facultativa, es requerirà al Contractista per a que en un nou termini en cinc dies hàbils realitzi les esmenes que, per raó de defectes o omissions, se li facin avinents.

Les despeses que s'originin com a conseqüència dels assaigs i anàlisis de materials i unitats d'obra i dels informes específics que s'emetin per ordre de la Direcció de l'obra, que resultin pertinents en cada cas, seran a càrrec de l'empresa adjudicatària i estan inclosos en el



pressupost del projecte proporcionalment als preus unitaris fins el 1,0% del pressupost d'execució material.

A més a més també correrà íntegrament a compte del Contractista i sense cap limitació, les despeses derivades de controls que sigui necessari realitzar com a conseqüència de defectes en la qualitat i en l'execució de l'obra.

Neteja de les obres

Article 35. Es obligació del Constructor mantenir netes les obres i els seus voltants, tant de runa com de materials sobrants, fer desaparèixer les instal·lacions provisionals que no siguin necessàries, així com adoptar les mesures i executar tots els treballs que calguin perquè l'obra ofereixi un bon aspecte.

Obres sense prescripcions

Article 36. En l'execució de treballs que entren en la construcció de les obres i pels quals no existeixin prescripcions consignades explícitament en aquest Plec ni en la documentació restant del Projecte, el Constructor s'atindrà, en primer lloc, a les instruccions que dicti la Direcció Facultativa de les obres i, en segon lloc, a les regles i pràctiques de la bona construcció.

Epígraf 4: de les recepcions d'edificis i obres annexes

De les recepcions provisionals

Article 37. Trenta dies abans de finalitzar les obres i/o quan l'import acumulat de les certificacions sigui igual o superior amb motiu del següent pagament al 90 per cent del preu del contracte, la Direcció de les Obres comunicarà a la Propietat la proximitat del seu acabament amb la finalitat de convenir la data per a l'acte de recepció provisional.

Aquesta recepció es farà amb la intervenció d'un facultatiu designat per l'Administració representant d'aquesta, el facultatiu encarregat de la direcció de les obres i el contractista assistit, si ho estima oportú, del seu facultatiu. Es convocarà també als tècnics restants que, en el seu cas, haguessin intervingut en la direcció amb funció pròpia en aspectes parcial o unitats especialitzades. Així mateix, podrà assistir la Intervenció de l'administració contractant en l'exercici de les seves funcions de comprovació material de la inversió.

Practicat un detingut reconeixement de les obres, es farà una acta amb tants exemplars com intervinents i signats per tots ells. Des d'aquesta data començarà a comptar el termini de garantia, si les obres es trobessin en estat de ser admeses.

Seguidament, els Tècnics de la Direcció Facultativa realitzaran el Certificat corresponent de final d'obra.

Quan les obres no es trobin en estat de ser rebudes, es farà constar en l'acta i el Director de les obres assenyalarà els defectes observats i detallarà les instruccions precises fixant un termini per



esmenar-los. Si passat aquest termini el contractista no ho hagués efectuat, se li podrà concedir un altre nou termini improrrogable o declarar resolt el contracte, amb la pèrdua de la garantia.

Documentació final d'obra

Article 38. El Director de les Obres facilitarà a la Propietat la documentació final de les obres, amb les especificacions i contingut disposats per la legislació vigent i, si es tracta d'habitatges, amb allò que s'estableix en els paràgrafs 2, 3, 4 i 5, de l'apartat 2 de l'article 4t. del Reial Decret 515/1989, de 21 d'abril.

Amidament definitiu dels treballs i liquidació provisional de l'obra

Article 39. Dintre del termini de tres mesos comptats a partir de la recepció, l'òrgan de contractació haurà d'aprovar la certificació final de les obres executades, que serà abonada al contractista a compte de la liquidació del contracte.

Termini de garantia

Article 40. El termini de garantia haurà d'estipular-se en el Plec de Condicions Particulars i en qualsevol cas mai no haurà de ser inferior a dotze mesos.

Conservació de les obres rebudes provisionalment

Article 41. Les despeses de conservació durant el termini de garantia comprès entre les recepcions provisional i definitiva, seran a càrrec del Contractista.

Si les obres fossin ocupades o emprats abans de la recepció definitiva, la vigilància, neteja i reparacions causades per l'ús seran a càrrec del propietari i les reparacions per vicis d'obra o per defectes en les instal·lacions, seran a càrrec de la Contracta.

Podran ser objecte de recepció parcial aquelles parts d'obra susceptibles de ser executades per fases que puguin ser entregades a l'ús públic, segons lo establert en el contracte.

Sempre que per raons excepcionals d'interès públic degudament motivades en l'expedient de l'òrgan de contractació acordi l'ocupació efectiva de les obres o de la seva posta en servei per a l'ús públic, encara sense el compliment de l'acte formal de recepció, des de que concurreixin dites circumstàncies es produiran els efectes i conseqüències pròpies de l'acte de recepció de les obres i en el termes en que reglamentàriament s'estableixin.

De la recepció definitiva

Article 42. Dintre del termini de quinze dies anteriors al compliment del termini de garantia, el director facultatiu de l'obra, d'ofici o a instància del contractista, redactarà un informe sobre l'estat de les obres. Si aquest fos favorable, el contractista quedarà exonerat de tota responsabilitat, procedint-se a la devolució o cancel·lació de l'aval, a la liquidació del contracte i,



en el seu cas, al pagament de les obligacions pendents que haurà d'efectuar-se en el termini de seixanta dies.

Així, la recepció definitiva es verificarà després de transcorregut el termini de garantia en igual forma i amb les mateixes formalitats que la provisional, a partir de la data del qual cessarà l'obligació del Constructor de reparar al seu càrrec aquells desperfectes inherents a la conservació normal dels edificis i quedaran només subsistents totes les responsabilitats que poguessin afectar-li per vicis de construcció.

Pròrroga del termini de garantia

Article 43. En el cas que l'informe no fos favorable i els defectes observats fossin deguts a deficiències en l'execució de l'obra i no a l'ús de lo construït, durant el termini de garantia, el director facultatiu procedirà a dictar les oportunes instruccions al contractista per la deguda reparació de lo construït, concedint-li un termini durant el qual continuarà encarregat de la conservació De les obres, sense dret a percebre quantitat alguna per ampliació del termini de garantia.

De les recepcions de treballs la contracta de les quals hagi estat rescindida

Article 44. En el cas de resolució del contracte, el Contractista estarà obligat a retirar, en el termini que es fixi en el Plec de Condicions Particulars, la maquinària, mitjans auxiliars, instal·lacions, etc., a resoldre els subcontractes que tingués concertats i a deixar l'obra en condicions de ser recomençada per una altra empresa.

Les obres i treballs acabats per complet es rebran provisionalment amb els tràmits establerts en els articles anteriors.

Transcorregut el termini de garantia es rebran definitivament segons allò que es disposa en els articles 39 i 40 d'aquest Plec. Per a les obres i treballs no acabats però acceptables a criteri del Director d'Obra, s'efectuarà una sola i definitiva recepció.

Capítol II: Condicions Econòmiques

Epígraf 1: Principi general

Article 45. Tots els que intervenen en el procés de construcció tenen dret a percebre puntualment les quantitats acreditades per la seva correcta actuació d'acord amb les condicions contractualment establertes.

Article 46. La propietat, el contractista i, en el seu cas, els tècnics poden exigir-se recíprocament les garanties adequades a l'acompliment puntual de les seves obligacions de pagament.



Epígraf 2: Garanties

Garantia definitiva

Article 47. El contractista haurà de constituir a disposició de l'òrgan de contractació una garantia d'un 5 pe 100 del preu final ofertat per aquells, exclòs l'Impost sobre el Valor Afegit. En casos especials, l'òrgan de contractació podrà establir al plec de clàusules administratives particulars que es presti una garantia complementària del 5 per 100, podent arribar la garantia total a un 10 per 100 del preu citat.

El Contractista prestarà garantia d'acord amb alguns dels procediments següents, segons que s'estipuli:

- a) En efectiu o en valors, mitjançant aval bancari, mitjançant contracte de caució (article 108 de la LCSP)
- b) Mitjançant retenció a les certificacions parcials o pagaments a compte en la mateixa proporció.

Reposició i reajust de garanties

Article 48. En el cas de que es facin efectives sobre la garantia definitiva les penalitats o indemnitzacions exigibles al contractista, aquest haurà de reposar o ampliar aquella, en la quantia que correspongui, en el termini de quinze dies des de l'execució, incorrent en cas contrari en causa de resolució.

Quan, com a conseqüència d'una modificació del contracte, experimenti variació el preu del mateix, haurà de reajustar-se la garantia per a que guardi la deguda proporció amb el nou preu modificat, en el termini de quinze dies comptats des de la data en que es notifiqui a l'empresari l'acord de modificació.

Responsabilitats a que estan afectes les garanties. Execució de treballs amb càrrec a la fiança

Article 49. La garantia definitiva respondrà dels següents conceptes:

- a) De l'obligació de formalitzar el contracte en termini, de conformitat amb lo disposat a l'article 153 de la LCSP
- b) De les penalitats imposades al contractista conforme l'article 192 de la LCSP
- c) De la correcta execució de les prestacions contemplades en el contracte incloses les millores que ofertades pel contractista hagin estat acceptades per l'òrgan de contractació, dels costos originats per l'Administració per la demora del contractista en el compliment de les seves obligacions, i dels danys i perjudicis ocasionats a la mateixa amb motiu de l'execució del contracte o pel seu incompliment, quan no procedeixi la seva resolució.



- d) De la confiscació que pugui decretar-se en els casos de resolució del contracte, d'acord amb lo que en ell o en la LCSP estigui establert
- e) De la inexistència de vicis o defectes dels béns construïts o subministrats o dels serveis prestats durant el termini de garantia que s'hagi previst al contracte.

Si el Contractista es negués a fer pel seu compte els treballs necessaris per ultimar l'obra en les condicions contractades, la Direcció Facultativa, en nom i representació del Propietari, els ordenarà executar a un tercer o, podrà realitzar los directament per administració, abonant el seu import amb la garantia dipositada, sense perjudici de les accions a les quals tingui dret el propietari, en el cas que l'import de la garantia no fos suficient per cobrir l'import de les despeses efectuades en les unitats d'obra que no fossin de recepció.

De la seva devolució en general

Article 50. La garantia no serà tornada o cancel·lada fins que s'hagi produït el venciment del termini de garantia i complert satisfactòriament el contracte de que es tracti o fins que es declari la resolució d'aquest sense culpa del contractista.

Aprovada la liquidació del contracte i transcorregut el termini de garantia, si no resulten responsabilitats es retornarà la garantia constituïda o es cancel·larà l'aval o l'assegurança de caució.

L'acord de devolució haurà d'adoptar-se i notificar-se a l'interessat en el termini de dos mesos des de la finalització del termini de garantia, un cop signada l'Acta de Recepció Definitiva de l'obra. La propietat podrà exigir que el Contractista li acrediti la liquidació i saldo dels seus deutes causats per l'execució de l'obra, tals com salaris, subministraments, subcontractes...

Devolució de la fiança en el cas que es facin recepcions parcials

Article 51. Si la propietat, amb la conformitat del Director de l'Obra, quan així s'autoritzi expressament en el plec de clàusules administratives particulars, accedís a fer recepcions parcials, tindrà dret el Contractista a què li sigui retornada la part proporcional de la fiança.

Epígraf 3: Dels preus

Composició dels preus unitaris

Article 52. El càlcul dels preus de les diferents unitats d'obra és el resultat de sumar els costos directes, els indirectes, les despeses generals i el benefici industrial.

Es consideren costos directes:

- a) La mà d'obra, amb els seus plusos, càrregues i assegurances socials, que intervinguin directament en l'execució de la unitat d'obra.



- b) Els materials, als preus resultants a peu d'obra, que quedin integrats en la unitat de què es tracti o que siguin necessaris per a la seva execució.
- c) Els equips i sistemes tècnics de seguretat i higiene per a la prevenció i protecció d'accidents i malalties professionals.
- d) Les despeses de personal, combustible, energia, etc. que tinguin lloc per l'accionament o funcionament de la maquinària i instal·lació utilitzades en l'execució de la unitat d'obra.
- e) Les despeses d'amortització i conservació de la maquinària, instal·lacions, sistemes i equips anteriorment citats.

Es consideren costos indirectes:

- a) Les despeses d'instal·lacions d'oficina a peu d'obra, comunicacions, edificació de magatzems, tallers, pavellons temporals per a albergs, laboratoris i altres d'anàlegs.
 - b) Els costos del personal tècnic i administratiu adscrit exclusivament a l'obra i els imprevistos.
- Totes aquestes despeses, es xifraran en un percentatge dels costos directes.

Es consideraran despeses generals:

Les despeses generals d'empresa, despeses financeres, càrregues fiscals i taxes de l'administració, legalment establertes. Es xifraran com un percentatge de la suma dels costos directes i indirectes (en els contractes d'obres de l'Administració pública aquest percentatge s'estableix entre un 13 per 100 i un 17 per 100.)

Benefici industrial

El benefici industrial del Contractista s'estableix en el 6 per 100 sobre la suma de les partides anteriors.

Preu d'Execució material

El pressupost d'execució material resulta de la suma dels productes del nombre de cada unitat d'obra pel seu preu unitari i les partides alçades.

Preu d'execució per contracta

El pressupost d'execució per contracta s'obté incrementant al d'execució material els conceptes de: despeses generals i benefici industrial.

L'IVA gira sobre aquesta suma, però no n'integra el preu.

Preus de contracta. Import de contracta

Article 53. En el cas que els treballs a fer en un edifici o obra aliena qualsevol es contractessin a risc i ventura, s'entén per Preu de Contracta el que importa el cost total de la unitat d'obra, es a



dir, el preu d'execució material més el tant per cent (%) sobre aquest últim preu en concepte de Benefici Industrial de Contractista. El benefici s'estima normalment, en un 6 per 100, llevat que en les Condicions Particulars se n'estableixi un altre de diferent.

Preus nous

Article 54. Es produiran preus nous només quan la Propietat mitjançant la Direcció de les obres decideixi introduir unitats o canvis de qualitat en alguna de les previstes, o quan calgui afrontar alguna circumstància imprevista.

Si no hi ha acord, el preu es resoldrà contradictòriament entre el director d'execució de les obres i el Contractista abans de començar l'execució dels treballs i en el termini que determini el Plec de Condicions Particulars. Si subsisteix la diferència s'acudirà, en primer lloc, al concepte més anàleg dins del quadre de preus del projecte, i en segon lloc al banc de preus d'utilització més freqüent en la localitat.

Els contradictoris que hi haguessin es referiran sempre als preus unitaris de la data del contracte. Així, en cas que fos necessari realitzar alguna unitat d'obra que no constés en el quadre de preus de la contracta, s'establirà un nou preu utilitzant els preus unitaris de mà d'obra, materials i maquinària del quadre de preus de la contracta o en el seu defecte del quadre de preus de l'ITEC de l'any del contracte i en el cas que encara en manqués algun, s'utilitzarà el preu mig del mercat d'aquest element simple, en quant als rendiments s'aplicaran els quadre de l'ITEC si conté aquesta unitat d'obra, en cas contrari es fixarà el que aprovi el responsable de la contracta en el moment de l'encàrrec.

Quan per la realització dels treballs, l'Ajuntament consideri necessari utilitzar mitjans el preu del qual no hagi estat ofertat pel contractista, podrà fixar un preu amb el contractista o bé contractar directament amb un tercer el treball que s'hagi de realitzar amb dit mitjà, sense que per això el contractista tingui dret a indemnització alguna.

Reclamacions d'augment de preus per causes diverses

Article 55. Si el Contractista abans de la signatura del contracte, no hagués fet la reclamació o observació oportuna, no podrà sota cap pretext d'error o omissió reclamar augment dels preus fixats en el quadre corresponent del pressupost que serveixi de base per a l'execució de les obres (amb referència a Facultatives).

Formes tradicionals d'amidament o d'aplicar els preus

Article 56. En cap cas podrà al·legar el Contractista els usos i costums del país respecte a l'aplicació dels preus o de la forma d'amidament de les unitats d'obra executades, es respectarà allò previst en primer lloc, al Plec General de Condicions Tècniques, i en segon lloc, al Plec General de Condicions particulars.



De la revisió dels preus contractats

Article 57. Els preus dels contractes sols podran ser objecte de revisió periòdica i predeterminada en els termes establerts dels capítols 103 al 105 de la LCSP.

Emmagatzemament de materials

Article 58. El Contractista està obligat a fer els emmagatzemar de materials o aparells d'obra que la Propietat ordeni per escrit.

Els materials emmagatzemats, una vegada abonats pel Propietari són, de l'exclusiva propietat d'aquest; de la seva cura i conservació en serà responsable el Contractista.

Epígraf 4: Obres per administració

Administració

Article 59. Se'n diuen "Obres per Administració" aquelles en què les gestions que calgui per a la seva realització les porti directament el propietari, sigui ell personalment, sigui un representant seu o bé mitjançant un constructor.

Les obres per administració es classifiquen en les dues modalitats següents:

- a) Obres per administració directa.
- b) Obres per administració delegada o indirecta.

Obres per administració directa

Article 60. Se'n diuen "Obres per Administració directa" aquelles en què el Propietari per si mateix o mitjançant un representant seu, que pot ser el mateix Director de les Obres, autoritzat expressament per aquest tema, porti directament les gestions que calguin per a l'execució de l'obra, adquirint-ne els materials, contractant-ne el seu transport a l'obra i, en definitiva, intervenint directament en totes les operacions precises perquè el personal i els obrers contractats per ell puguin realitzar-la; en aquestes obres el constructor, si hi fos, o l'encarregat de la seva realització, és un simple dependent del propietari, ja sigui com empleat seu o com autònom contractat per ell, que és el que reuneix, per tant, la doble personalitat de Propietat i Contractista.

Obres per administració delegada o indirecta

Article 61. S'entén per "Obra per administració delegada o indirecta" la que convenen un Propietari i un Constructor perquè aquest últim, per comte d'aquell i com a delegat seu, realitzi les gestions i els treballs que calguin i es convinguin.



Són, per tant, característiques peculiars de les "Obres per Administració delegada o indirecte" les següents:

- a) Per part del Propietari, l'obligació d'abonar directament o per mitjà del Constructor totes les despeses inherents a la realització dels treballs convinguts, reservant se el Propietari la facultat de poder ordenar, bé per si mateix o mitjançant el Director de les Obres en la seva representació, l'ordre i la marxa dels treballs, l'elecció dels materials i aparells que en els treballs han d'emprar se i, a la fi, tots els elements que cregui necessaris per regular la realització dels treballs convinguts.
- b) Per part del Constructor, l'obligació de portar la gestió pràctica dels treballs, aportant els seus coneixements constructius, els mitjans auxiliars que calguin i, en definitiva, tot allò que, en harmonia amb la seva tasca, es requereixi per a l'execució dels treballs, percibint per això del Propietari un tant per cent (%) prefixat sobre l'import total de les despeses efectuades i abonades pel Constructor.

Liquidació d'obres per administració

Article 62. Per a la liquidació dels treballs que s'executin per administració delegada o indirecta, regiran les normes que amb aquesta finalitat s'estableixin en les "Condicions particulars d'índole econòmica" vigents en l'obra; en cas que no n'hi haguessin, les despeses d'administració les presentarà el Constructor al Propietari, en relació valorada a la qual s'adjuntaran en l'ordre expressat més endavant els documents següents conformats tots ells pel Director d'execució de les obres:

- a) Les factures originals dels materials adquirits per als treballs i el document adequat que justifiqui el dipòsit o la utilització dels esmentats materials en l'obra.
- b) Les nòmines dels jornals abonats, ajustades a allò que és establert en la legislació vigent, especificant el nombre d'hores treballades en l'obra pels operaris de cada ofici i la seva categoria, acompanyant les esmentades nòmines amb una relació numèrica dels encarregats, capatassos, caps d'equip, oficials i ajudants de cada ofici, peons especialitzats i solts, llisters, guardians, etc., que hagin treballat en l'obra durant el termini de temps al qual corresponguin les nòmines que es presentin.
- c) Les factures originals dels transports de materials posats en l'obra o de retirada d'enderrocs.
- d) Els rebuts de llicències, impostos i altres càrregues inherents a l'obra que hagin pagat o en la gestió de la qual hagi intervingut el Constructor, ja que el seu abonament és sempre a compte del Propietari.

A la suma de totes les despeses inherents a la pròpia obra en la gestió o pagament de la qual hagin intervingut el Constructor se li aplicarà, si no hi ha conveni especial, un quinze per cent (15 per 100), entenent se que en aquest percentatge estan inclosos els mitjans auxiliars i els de



seguretat preventius d'accidents, les despeses generals que originin al Constructor els treballs per administració que realitzi el Benefici Industrial del mateix.

Abonament als constructor dels comptes d'administració delegada

Article 63. Llevat pacte distint, els abonaments al Constructor dels comptes d'Administració delegada, els realitzarà el Propietari mensualment segons els comunicats de treball realitzats aprovats pel propietari o pel seu delegat representant.

Independentment, el Director d'execució de les obres redactarà, amb la mateixa periodicitat, l'amidament de l'obra realitzada, valorant la d'acord amb el pressupost aprovat. Aquestes valoracions no tindran efectes per als abonaments al Constructor sinó que s'hagués pactat el contrari contractualment.

Normes per a l'adquisició dels materials i aparells

Article 64. Això no obstant, les facultats que en aquests treballs per Administració delegada es reserva el Propietari per a l'adquisició dels materials i aparells, si al Constructor se li autoritza per gestionar-los i adquirir-los, haurà de presentar al Propietari, o en la seva representació al Director de les Obres, els preus i les mostres dels materials i aparells oferts, necessitant la seva prèvia aprovació abans d'adquirir-los.

Responsabilitat del constructor en el baix rendiment dels obrers

Article 65. Si el Director de les Obres advertís en els comunicats mensuals d'obra executada que preceptivament ha de presentar li el Constructor, que els rendiments de la mà d'obra, en totes o en alguna de les unitats d'obra executades fossin notablement inferiors als rendiments normals admesos generalment per a unitats d'obra iguals o similars, li ho notificarà per escrit al Constructor, amb la finalitat que aquest faci les gestions precises per augmentar la producció en la quantia assenyalada pel Director de les Obres.

Si un cop feta aquesta notificació al Constructor, en els mesos successius, els rendiments no arribessin als normals, el Propietari queda facultat per reserir-se de la diferència, rebaixant ne el seu import del quinze per cent (15 per 100) que pels conceptes abans expressats correspondria abonar li al Constructor en les liquidacions quinzenals que preceptivament s'hagin d'efectuar li. En cas de no arribar ambdues parts a un acord pel que fa als rendiments de la mà d'obra, se sotmetrà el cas a arbitratge.

Responsabilitats del constructor

Article 66. En els treballs d'Obres per Administració delegada" el Constructor només serà responsable dels defectes constructius que poguessin tenir els treballs o unitats executades per ell i també els accidents o perjudicis que poguessin sobrevenir als obrers o a terceres persones



per no haver pres les mesures necessàries i que en les disposicions legals vigents s'estableixen. En canvi, i exceptuant l'expressat a l'article 63 precedent, no serà responsable del mal resultat que poguessin donar els materials i aparells elegits segons les normes establertes en aquest article.

En virtut del que s'ha consignat anteriorment, el Constructor està obligat a reparar pel seu compte els treballs defectuosos i a respondre també dels accidents o perjudicis expressats en el paràgraf anterior.

Epígraf 5: De la valoració i abonament dels treballs

Formes diferents d'abonament de les obres

Article 67. Segons la modalitat escollida per a la contractació de les obres i exceptuant que en el Plec Particular de Condicions econòmiques s'hi preceptuï una altra cosa, l'abonament dels treballs s'efectuarà així:

1r. Tipus fix o tant alçat total. S'abonarà la xifra prèviament fixada com a base de l'adjudicació, disminuïda en el seu cas a l'import de la baixa efectuada per l'adjudicatari.

2n. Tipus fix o tant alçat per unitat d'obra, el preu invariable del qual s'hagi fixat a la bestreta, podent-ne variar solament el nombre d'unitats executades.

Previ amidament i aplicant al total de les unitats diverses d'obra executades, del preu invariable estipulat a la bestreta per cadascuna d'elles, s'abonarà al Contractista l'import de les compreses en els treballs executats i ultimats d'acord amb els documents que constitueixen el Projecte, els quals serviran de base per a l'amidament i valoració de les diverses unitats.

3r. Tant variable per unitat d'obra, segons les condicions en què es realitzi i els materials diversos emprats en la seva execució d'acord amb les ordres del Director de les Obres.

S'abonarà al Contractista en idèntiques condicions al cas anterior.

4t. Per llistes de jornals i rebuts de materials autoritzats en la forma que el present "Plec General de Condicions econòmiques" determina.

5è. Per hores de treball, executat en les condicions determinades en el contracte.

Relacions valorades i certificacions

Article 68. L'Administració expedirà mensualment, en els primers deu dies següents al mes que corresponguin, certificacions que comprenguin l'obra executada conforme al projecte durant dit període de temps. Aquests abonaments tenen el concepte de pagaments a compte subjectes a rectificacions i variacions que es produeixen en l'amidament final i sense suposar de cap manera aprovació i recepció de les obres que comprenen.



El treball executat pel Contractista en les condicions preestablertes, es valorarà aplicant al resultat de l'amidament general, cúbica, superficial, lineal, ponderal o numeral corresponent per a cada unitat d'obra, els preus assenyalats en el pressupost per a cadascuna d'elles, tenint present a més allò establert en el present "Plec General de Condicions econòmiques" respecte a millores o substitucions de materials o a les obres accessorïes i especials, etc.

Al Contractista, que podrà presenciar els amidaments necessàries per realitzar aquesta relació, el director d'execució de les obres li facilitarà les dades corresponents de la relació valorada, acompanyant-les d'una nota d'enviament, a l'objecte que, dins del termini de deu (10) dies a partir de la data de recepció d'aquesta nota, el Contractista pugui en examinar-les i tornar-les firmades amb la seva conformitat o fer, en cas contrari, les observacions o reclamacions que consideri oportunes. Dins dels deu (10) dies següents a la seva recepció, el Director de les Obres acceptarà o refusarà les reclamacions del Contractista si hi fossin, donant-li compte de la seva resolució i podent el Contractista, en el segon cas, acudir davant el Propietari contra la resolució del Director de les obres en la forma prevista en els "Plecs Generals de Condicions Facultatives i Legals".

Prenent com a base la relació valorada indicada en el paràgraf anterior, el Director de les obres expedirà la certificació de les obres executades.

De l'import se'n deduirà, en cas de tenir constituïda garantia per retenció, el tant per cent que per a la constitució de la finança s'hagi preestablert.

El contractista tindrà també dret a percebre abonaments a compte per l'import de les operacions preparatòries de l'execució del contracte i que estiguin compreses en l'objecte del mateix, havent d'assegurar els referits pagaments mitjançant la prestació de garantia.

Les certificacions es remetran al Propietari, dins del mes següent al període al qual es refereixen, i tindran el caràcter de document i entregues a bon compte, subjectes a les rectificacions i variacions que es deriven de la liquidació final, no suposant tampoc aquestes certificacions ni aprovació ni recepció de les obres que comprenen.

Les relacions valorades contindran solament l'obra executada en el termini al qual la valoració es refereix. En cas que el Director de les Obres ho exigís, les certificacions es faran a l'origen.

Millores d'obres lliurament executades

Article 69. Quan el Contractista, inclòs amb autorització del Director de les obres, utilitzés materials de preparació més acurada o de mides més grans que l'assenyalat en el Projecte o substituís una classe de fàbrica per una altra de preu més alt, o executés amb dimensions més grans qualsevol part de l'obra o, en general introduís en l'obra sense demanar-li, qualsevol altra modificació que sigui beneficiosa a criteri del Director de les Obres, no tindrà dret, no obstant,



més que a l'abonament del que pogués correspondre en el cas que hagués construït l'obra amb estricta subjecció a la projectada i contractada o adjudicada.

Abonament de treballs pressupostats amb partida alçada

Article 70. Exceptuant el preceptuat en el "Plec de Condicions Particulars d'índole econòmica", vigent en l'obra, l'abonament dels treballs pressupostats en partida alçada, s'efectuarà d'acord amb el procediment que correspongui entre els que a continuació s'expressen:

- a) Si hi ha preus contractats per a unitats d'obra iguals, les pressupostades mitjançant partida alçada, s'abonaran previ amidament i aplicació del preu establert.
- b) Si hi ha preus contractats per a unitats d'obra similars, s'establiran preus contradictoris per a les unitats amb partida alçada, deduïts dels similars contractats.
- c) Si no hi ha preus contractats per a unitats d'obra iguals o similars, la partida alçada s'abonarà íntegrament al Contractista, exceptuant el cas que en el Pressupost de l'obra s'expressi que l'import d'aquesta partida s'ha de justificar, en aquest cas, el Director de les obres indicarà al Contractista i amb anterioritat a l'execució, el procediment que s'ha de seguir per portar aquest compte que, en realitat serà d'administració, valorant ne els materials i jornals als preus que figuren en el Pressupost aprovat o, en el seu defecte, als que anteriorment a l'execució convinguin ambdues parts, incrementant se l'import total amb el percentatge que es fixi en el Plec de Condicions Particulars en concepte de Despeses Generals i Benefici Industrial del Contractista.

Abonament d'esgotaments i altres treballs especials no contractats

Article 71. Quan calguessin efectuar esgotaments, injeccions o altres treballs de qualsevol índole especial o ordinària, que per no haver estat contractats no fossin per compte del Contractista, i si no fossin contractats amb tercera persona, el Contractista tindrà l'obligació de fer los i de pagar les despeses de tota mena que ocasionin, i li seran abonats pel Propietari per separat de la Contracta.

A més de reintegrar mensualment aquestes despeses al Contractista, se li abonarà juntament amb ells el tant per cent de l'import total que, en el seu cas, s'especifiqui en el Plec de Condicions Particulars.

Pagaments

Article 72. El Propietari pagarà en els terminis prèviament establerts.

L'import d'aquests terminis correspondrà precisament al de les certificacions d'obra conformades pel Director de les Obres, en virtut de les quals es verificaran els pagaments.



Abonament de treballs executats durant el termini de garantia

Article 73. Efectuada la recepció provisional i si durant el termini de garantia s'haguessin executat treballs, per al seu abonament es procedirà així:

1r. Si els treballs que es fan estiguessin especificats en el Projecte i, sense causa justificada, no s'haguessin realitzat pel Contractista al seu temps, i el Director de les obres exigís la seva realització durant el termini de garantia, seran valorats els preus que figuren en el pressupost i abonats d'acord amb el que es va establir en els "Plecs Particulars" o en el seu defecte en els Generals, en el cas que aquests preus fossin inferiors als vigents en l'època de la seva realització; en cas contrari, s'aplicaran aquests últims.

2n. Si s'han fet treballs puntuals per a la reparació de desperfectes ocasionats per l'ús de les obres, degut a que aquest ha estat utilitzat durant aquest temps pel Propietari, es valoraran i abonaran els preus del dia, prèviament acordats.

3r. Si s'han fet treballs per a la reparació de desperfectes ocasionats per deficiència de la construcció o de la qualitat dels materials, no s'abonarà per aquests treballs res al Contractista.

Epígraf 6: De les indemnitzacions mútues

Import de la indemnització per retard no justificat en el termini d'acabament de les obres

Article 74. La indemnització per retard en l'acabament s'establirà en un tant per mil (0/000) de l'import total dels treballs contractats, per cada dia natural de retard, comptats a partir del dia d'acabament fixat en el calendari d'obra.

Les sumes resultants es descomptaran i retindran amb càrrec a la fiança.

Demora dels pagaments

Article 75. D'acord amb l'article 198 de la Llei de Contractes del Sector Públic, l'Administració tindrà l'obligació d'abonar el preu dintre dels trenta dies següents a la data d'aprovació de les certificacions d'obra o dels documents que acrediten la conformitat amb lo disposat al contracte de béns entregat o serveis prestats, sense perjudici de lo establert a l'apartat 4 de l'article 210.

Si es demora, s'haurà d'abonar al contractista, a partir del compliment de dit termini de trenta dies els interessos de demora i la indemnització per les despeses de cobrament en els termes previstos a la Llei 3/2004, de 29 de desembre, per les quals s'estableixen les mesures de lluita contra la morositat en les operacions comercials. Per a que hi hagi lloc a l'inici del còmput de termini per la demora d'interessos, el contractista haurà d'haver complert l'obligació de presentar la factura davant del registre administratiu corresponent en els termes establerts en la normativa vigent sobre factura electrònica, en temps i forma, en el termini de trenta dies des de la data d'entrega efectiva dels béns o la prestació del servei.



En tot cas, si el contractista incompleix el termini de trenta dies per presentar la factura davant del registre administratiu en els termes establerts en la normativa vigent sobre factura electrònica, la demora d'interessos no s'iniciarà fins transcorreguts trenta dies des de la data de la correcta presentació de la factura, sense que l'Administració hagi aprovat la conformitat, si procedeix, i efectuat el corresponent abonament.

Si la demora en el pagament fos superior a quatre mesos, el contractista podrà procedir, en el seu cas, a la suspensió del compliment del contracte, havent de comunicar a l'Administració, amb un mes d'antel·lació, tal circumstància, a efectes del reconeixement dels drets que puguin derivar-se de dita suspensió, en els termes establerts en la LCSP.

Si la demora fos superior a sis mesos, el contractista tindrà dret, així mateix, a resoldre el contracte i rescabament dels perjudicis que com a conseqüència d'això s'originen.

Epígraf 7: Varis

Millores i augments d'obra. Casos contraris

Article 76. No s'admetran millores d'obra, només en el cas que el Director de les obres hagi manat per escrit l'execució de treballs nous o que millorin la qualitat dels contractats, així com la dels materials i aparells previstos en el contracte.

Tampoc s'admetran augments d'obra en les unitats contractades, excepte en cas d'error en els amidaments del Projecte, a no ser que el Director de les obres ordeni, també per escrit, l'ampliació de les contractades.

En tots aquests casos serà condició indispensable que ambdues parts contractants, abans de la seva execució o utilització, convinguin per escrit els imports totals de les unitats millorades, els preus dels nous materials o aparells ordenats utilitzar i els augments que totes aquestes millores o augments d'obra suposin sobre l'import de les unitats contractades.

Se seguirà el mateix criteri i procediment, quan el Director de les obres introdueixi innovacions que suposin una reducció apreciable en els imports de les unitats d'obra contractades.

Unitats d'obra defectuoses però acceptables

Article 77. Quan per qualsevol causa calgués valorar obra defectuosa, però acceptable segons el Director de les obres, aquest determinarà el preu o partida d'abonament després de sentir al Contractista, el qual s'haurà de conformar amb l'esmentada resolució, excepte el cas en què, estant dins el termini d'execució, s'estimi més enderrocar l'obra i refer la d'acord amb condicions, sense excedir l'esmentat termini.



Assegurança de les obres

Article 78. El Contractista estarà obligat a assegurar l'obra contractada durant tot el temps que duri la seva execució fins la recepció definitiva; la quantia de l'assegurança coincidirà en cada moment amb el valor que tinguin per Contracta els objectes assegurats. L'import abonat per la Societat Asseguradora, en el cas de sinistre, s'ingressarà en compte a nom del Propietari, perquè amb càrrec al compte s'aboni l'obra que es construeixi, i a mesura que aquesta es vagi fent. El reintegrament d'aquesta quantitat al Contractista es farà per certificacions, com la resta dels treballs de la construcció. En cap cas, llevat conformitat expressa del Contractista, fet en document públic, el Propietari podrà disposar d'aquest import per menesters distints del de reconstrucció de la part sinistrada; la infracció del què anteriorment s'ha exposat serà motiu suficient perquè el Contractista pugui resoldre el contracte, amb devolució de fiança, abonament complet de despeses, materials emmagatzemats, etc., i una indemnització equivalent a l'import dels danys causats al Contractista pel sinistre i que no se li haguessin abonat, però sols en proporció equivalent a allò que representi la indemnització abonada per la Companyia Asseguradora, respecte a l'import dels danys causats pel sinistre, que seran taxats amb aquesta finalitat pel Director de les obres.

En les obres de reforma o reparació, es fixarà prèviament la part d'edifici que hagi de ser assegurada i la seva quantia, i si res no es preveu, s'entendrà que l'assegurança ha de comprendre tota la part de l'edifici afectada per l'obra.

Els riscos assegurats i les condicions que figuren a la pòlissa o pòlisses d'Assegurances, els posarà el Contractista, abans de contractar los, en coneixement del Propietari, a l'objecte de recaptar d'aquest la seva prèvia conformitat o objeccions.

Conservació de l'obra

Article 79. Si el Contractista, tot i sent la seva obligació, no atén la conservació de l'obra durant el termini de garantia, en el cas que l'obra no hagi estat ocupat pel Propietari abans de la recepció definitiva, el Director de les obres, en representació del Propietari, podrà disposar tot el que calgui perquè s'atengui la vigilància, neteja i tot el que s'hagués de menester per la seva bona conservació, abonant-se tot per compte de la Contracta.

En abandonar el Contractista l'edifici, tant per bon acabament de les obres, com en el cas de resolució del contracte, està obligat a deixar-ho desocupat i net en el termini que el Director fixi.

Després de la recepció provisional de l'edifici i en el cas que la conservació de l'edifici sigui a càrrec del Contractista, no s'hi guardaran més eines, útils, materials, mobles, etc. que els indispensables per a la vigilància i neteja i pels treballs que fos necessari executar.

En tot cas, tant si l'edifici està ocupat com si no, el Contractista està obligat a revisar i reparar l'obra, durant el termini expressat, procedint en la forma prevista en el present "Plec de Condicions Econòmiques".



Utilització pel contractista d'edificis o bens del propietari

Article 80. Quan durant l'execució de les obres el Contractista ocupi, amb la necessària i prèvia autorització del Propietari, edificis o utilitzi materials o útils que pertanyin al Propietari, tindrà obligació de adobar los i conservar los per fer-ne entrega a l'acabament del contracte, en estat de perfecte conservació, reposant ne els que s'haguessin inutilitzat, sense dret a indemnització per aquesta reposició ni per les millores fetes en els edificis, propietats o materials que hagi utilitzat. En el cas que en acabar el contracte i fer entrega del material, propietats o edificacions, no hagués acomplert el Contractista amb allò previst en el paràgraf anterior, ho realitzarà el Propietari a costa d'aquell i amb càrrec a la fiança.

Plec de condicions tècniques particulars



Plec de condicions tècniques

B011- AIGUA

SPB

1.- DEFINICIÓ I CONDICIONS DELS ELEMENTS

Aigües utilitzades per algun dels usos següents:

- Confecció de formigó
- Confecció de morter
- Confecció de pasta de guix
- Reg de plantacions
- Conglomerats de grava-ciment, terra-ciment, grava-emulsió, etc.
- Humectació de bases o subbases
- Humectació de peces ceràmiques, de ciment, etc.

CARACTERÍSTIQUES GENERALS:

Poden ser utilitzades les aigües potables i les sancionades com a acceptables per la pràctica.

Es poden utilitzar aigües de mar o salines anàlogues per a la confecció o curat de formigons sense armadura. Per a la confecció de formigó armat o pretesat es prohibeix l'ús d'aquestes aigües, tret del cas que es facin estudis especials.

Es podrà utilitzar aigua reciclada provinent del rentat dels camions formigonera a la pròpia central de formigó, sempre que compleixi les especificacions anteriors i la seva densitat sigui $\leq 1,3 \text{ g/cm}^3$ i la densitat total sigui $\leq 1,1 \text{ g/cm}^3$

L'aigua a utilitzar tant en el curat com en la pastada del formigó, no ha de contenir cap substància perjudicial en quantitats que puguin afectar a les propietats del formigó o a la protecció de l'armat.

Si ha d'utilitzar-se per a la confecció o el curat de formigó o de morters i no hi ha antecedents de la seva utilització o aquesta presenta algun dubte s'haurà de verificar que compleix totes aquestes característiques:

- Exponent d'hidrogen pH (UNE 83952): ≥ 5
- Total de substàncies dissoltes (UNE 83957): $\leq 15 \text{ g/l}$ (15.000 ppm)
- Sulfats, expressats en SO_4 - (UNE 83956)
- Ciment tipus SR, SRC: $\leq 5 \text{ g/l}$ (5.000 ppm)
- Altres tipus de ciment: $\leq 1 \text{ g/l}$ (1.000 ppm)
- Ió clor, expressat en Cl^- (UNE 83958)
- Aigua per a formigó pretesat: $\leq 1 \text{ g/l}$ (1.000 ppm)
- Aigua per a formigó armat: $\leq 2 \text{ g/l}$
- Aigua per a formigó en massa amb armadura de fissuració: $\leq 2 \text{ g/l}$
- Hidrats de carboni (UNE 83959) : 0
- Substàncies orgàniques solubles en èter (UNE 83960): $\leq 15 \text{ g/l}$ (15.000 ppm)

Alcalis Na_2O : $\geq 1,5 \text{ g/l}$

Ió clor total aportat per components d'un formigó no pot superar:

- Pretensat: $\leq 0,2\%$ pes de ciment
- Armat: $\leq 0,4\%$ pes de ciment
- En massa amb armadura de fissuració: $\leq 0,4\%$ pes de ciment

2.- CONDICIONS DE SUBMINISTRAMENT I EMMAGATZEMATGE

Subministrament i emmagatzematge: De manera que no s'alterin les seves condicions.

3.- UNITAT I CRITERI D'AMIDAMENT

Unitat d'amidament: la indicada a la descripció de l'element

Criteri d'amidament: quantitat necessària subministrada a l'obra

4.- NORMATIVA DE COMPLIMENT OBLIGATORI

Real Decreto 470/2021, de 29 de junio, por el que se aprueba el Código Estructural.

5.- CONDICIONS DE CONTROL DE RECEPCIÓ

OPERACIONS DE CONTROL:

Abans de l'inici de l'obra i si no es tenen antecedents de l'aigua que es vol utilitzar, o es tenen dubtes, s'ha d'analitzar l'aigua per determinar:

- Exponent d'hidrogen pH (UNE 83952)
- Contingut de substàncies dissoltes (UNE 83957)
- Contingut de sulfats, expressats en SO_4 (UNE 83956)
- Contingut en ió clor Cl^- (UNE 83958)

- Contingut d'hidrats de carboni (UNE 83959)
- Contingut de substàncies orgàniques solubles en èter (UNE 83960)

En cas d'utilitzar aigua potable de la xarxa de subministrament, no serà obligatori realitzar els assajos anteriors.

En altres casos, la DF o el Responsable de la recepció en el cas de centrals de formigó preparat o de prefabricats, s'ha de disposar de la realització dels assajos en laboratoris contemplats en l'apartat 78.2.2.1, per tal de comprovar el compliment de les especificacions de l'article 29 del CODI ESTRUCTURAL.

CRITERIS DE PRESA DE MOSTRES:

Els controls s'han de realitzar segons les instruccions de la DF i el CODI ESTRUCTURAL, realitzant-se la presa de mostres segons la UNE 83951.

INTERPRETACIÓ DE RESULTATS I ACTUACIONS EN CAS D'INCOMPLIMENT:

No s'ha d'acceptar l'aigua que no compleixi les especificacions, ni per a l'amasat ni per al curat.

B03F- TOT-U

SPB

1.- DEFINICIÓ I CONDICIONS DELS ELEMENTS

Material granular de granulometria contínua.

S'han considerat els tipus següents:

- Tot-u natural: format bàsicament per partícules no triturades procedents de graveres o dipòsits naturals, sòls naturals o una barreja de tots dos.
- Tot-u artificial: compost d'àrids procedents de la trituració, total o parcial, de pedra de cantera o de grava natural.
- Tot-u artificial procedent de materials granulars reciclats.

CARACTERÍSTIQUES GENERALS:

El tipus de material utilitzat ha de ser l'indicat a la DT o en el seu defecte el que determini la DF.

La composició granulomètrica ha de ser l'adequada al seu ús i ha de ser la que es defineix a la partida d'obra en què intervingui o, si no hi consta, la que estableixi explícitament la DF.

El granulat ha de tenir forma arrodonada o polièdrica, i ha de ser net, resistent i de granulometria uniforme.

No ha de ser susceptible de cap tipus de meteorització o alteració física o química apreciable sota les condicions possibles més desfavorables.

No ha de donar lloc, amb l'aigua, a dissolucions que puguin afectar a estructures, a d'altres capes de ferm, o contaminar el sòl o corrents d'aigua.

Els materials estaran exempts de tot tipus de matèries estranyes que puguin afectar la durabilitat de la capa on es col·loqui.

TOT-U PER A ÚS EN FERMS DE CARRETERES:

S'utilitzarà tot-u artificial compost d'àrids procedents de la trituració, total o parcial, de pedra de

Plec de condicions tècniques

cantera o de grava natural.

Es podran utilitzar materials granulars reciclats, àrids reciclats de residus de construcció i demolició, àrids siderúrgics, subproductes i productes inerts de rebuig per a les categories de trànsit pesat T2 a T4, sempre que compleixin amb les prescripcions tècniques exigides a l'article 510 del PG3 vigent.

Composició química:

- Contingut ponderal en sofre total (S), segons UNE-EN 1744-1, en cas que el material estigui en contacte amb capes tractades amb ciment: < 0,5%

- A la resta: < 1%

- Contingut de sulfats solubles en aigua (SO₃), segons UNE-EN 1744-1, en cas d'àrids reciclats procedents de demolicions de formigó: < 0,7%

Proporció de partícules total i parcialment triturades de l'àrid gruixut, segons UNE-EN 933-5: ha de complir el fixat a la taula 510.1.a del PG3 vigent.

Proporció de partícules totalment arrodonides de l'àrid gruixut, segons UNE-EN 933-5: ha de complir el fixat a la taula 510.1.b del PG3 vigent.

Índex de llenques, segons UNE-EN 933-3: < 35

Coefficient de desgast "Los Angeles", segons UNE-EN 1097-2:

- Categoria de trànsit pesat T00 a T2:

- Àrids per a tot-u: < 30

- Materials reciclats procedents de ferms de carretera o àrids siderúrgics (ZAD20): < 35

- Categoria de trànsit pesat T3, T4 i vorals:

- Àrids per a tot-u: < 35

- Materials reciclats procedents de ferms de carretera o àrids siderúrgics (ZAD20): < 40

Contingut de fins de l'àrid gruixut que passa pel tamís 0,063 mm, segons UNE-EN 933-1: < 1% en massa

Equivalent de sorra (SE4)(Annex A de l'UNE-EN 933-8):

- Fracció 0/4 del material:

- T00 a T1: > 40

- T2 a T4 i vorals de T00 a T2: > 35

- Vorals de T3 i T4: > 30

Blau de metilè (Annex A de la UNE-EN 933-9) en cas d'incompliment de l'equivalent de sorra:

- Fracció 0/0,125 del material: < 10 g/kg i a més:

- T00 a T1: > 35

- T2 a T4 i vorals de T00 a T2: > 30

- Vorals de T3 i T4: > 25

Plasticitat:

- Categoria de trànsit pesat T00 a T4: No plàstic, segons UNE 103103 i UNE 103104

- Vorals sense pavimentar de les categories T32, T41 i T42:

- Índex de plasticitat, segons UNE 103103 i UNE 103104: < 10

- Límit líquid, segons UNE 103103: < 30

Granulometria, segons UNE-EN 933-1, estarà compresa entre els següents valors:

Tamís UNE-EN 933-2 (mm)	Tamisatge ponderal acumulat (%)		
	ZA 0/32	ZA 0/20	ZAD 0/20
40	100	--	--
32	88-100	100	100
20	65-90	75-100	65-100
12,5	52-76	60-86	47-78
8	40-63	45-73	30-58
4	26-45	31-45	14-37
2	15-32	20-40	0-15
0,500	7-21	9-24	0-6
0,250	4-16	5-18	0-4
0,063	0-9	0-9	0-2

La fracció retinguda pel tamís 0.063 mm, segons UNE-EN 933-2, ha de ser inferior a 2/3 a la fracció retinguda pel tamís 0,250 mm, segons UNE-EN 933-2.

Si el material procedeix de reciclatge de residus de construcció i demolició, haurà de complir:

- Pèrdua en l'assaig de sulfat de magnesi, segons UNE-EN 1367-2: < 18%

Si s'utilitza àrid siderúrgic d'acereries, haurà de complir:

- Expansivitat, segons UNE-EN 1744-1: < 5%

- Índex granulomètric d'envelliment segons NLT-361: < 1%

- Contingut de calç lliure, segons UNE-EN 1744-1: < 0,5%

Si s'utilitza àrid siderúrgic d'alt forn, haurà de complir:

- Desintegració per silicat bicàlcic o per ferro, segons UNE-EN 1744-1: Nul

Les característiques essencials del tot-u per a ús en capes estructurals de ferms, establertes a la taula ZA.1 de la norma UNE-EN 13242, compliran amb els valors declarats pel fabricant, assajats segons la norma corresponent, dins del límit de tolerància indicat, en el seu cas.

2.- CONDICIONS DE SUBMINISTRAMENT I EMMAGATZEMATGE

Subministrament i emmagatzematge: De manera que no s'alterin les seves condicions.

3.- UNITAT I CRITERI D'AMIDAMENT

Unitat d'amidament: la indicada a la descripció de l'element

Criteri d'amidament: quantitat necessària subministrada a l'obra

4.- NORMATIVA DE COMPLIMENT OBLIGATORI

* Orden de 6 de febrero de 1976 por la que se aprueba el Pliego de Prescripciones Técnicas Generales para Obras de Carreteras y Puentes (PG-3).

* Orden FOM/2523/2014, de 12 de diciembre, por la que se actualizan determinados artículos del Pliego de Prescripciones Técnicas Generales para Obras de Carreteras y Puentes, relativos a materiales básicos, a firmes y pavimentos, y a señalización, balizamiento y sistemas de contención de vehículos (PG-3).

TOT-U PER A ÚS EN FERMS DE CARRETERES:

Orden FOM/3460/2003, de 28 de noviembre, por lo que se aprueba la norma 6.1-IC Secciones del firme, de la Instrucción Técnica de Carreteras.

UNE-EN 13242:2003+A1:2008 Áridos para capas granulares y capas tratadas con conglomerados hidráulicos para uso en capas estructurales de firmes.

5.- CONDICIONS DE CONTROL DE RECEPCIÓ

CONDICIONS DE MARCATGE I CONTROL DE LA DOCUMENTACIÓ:

Per a ús en ferms de carreteres ha de disposar del marcatge CE, segons l'Annex ZA de la norma UNE-EN 13242.

El subministrador ha de posar a disposició de la DF si aquesta ho demana, la següent documentació, que acredita el marcatge CE, segons el sistema d'avaluació de conformitat aplicable:

- Productes per a carreteres i altres treballs d'obres públiques de Funcio: Aplicacions que exigeixen requisits de seguretat molt estrictes*. * Requisits que han de ser definits per lleis, reglaments i normes administratives nacionals de cada estat membre:

- Sistema 2+: Declaració de Prestacions

- Productes per a carreteres i altres treballs d'obres públiques de Funcio: Aplicacions que no exigeixen requisits de seguretat molt estrictes*. * Requisits que han de ser definits per lleis, reglaments i normes administratives nacionals de cada estat membre:

Plec de condicions tècniques

- Sistema 4: Declaració de Prestacions

A l'embalatge o a l'albarà de lliurament han de figurar les dades següents:

- Marcatge CE de conformitat amb el que disposa la Directiva 93/68/CEE. El símbol normalitzat del Marcatge CE s'ha d'acompanyar de la següent informació:

- Número d'identificació de l'organisme notificat (només per al sistema 2+).
- Nom o marca d'identificació i direcció inscrita del fabricant.
- Dos últims dígits de l'any en que s'ha imprès el marcatge CE.
- Número de certificat de control de producció de fàbrica (només per al sistema 2+).
- Referència a la norma EN 13242.

- Descripció del producte: nom genèric, material, dimensions...i ús previst.

- Informació de les característiques essencials de la taula ZA.1 de la norma UNE-EN 13242.

En el cas que el material declari contingut reciclat, el fabricant ha de mostrar, si se li demana, la documentació que acrediti aquest contingut.

OPERACIONS DE CONTROL:

El control de recepció del material verificarà que les característiques dels materials són coincidents amb l'establert a la DT.

S'ha d'examinar el material i es rebutjarà el que a primera vista contingui matèries estranyes o mides superiors al màxim acceptat en la fórmula de treball.

Control de documentació: documents d'origen (full de subministrament i etiquetat), certificat de garantia del fabricant, en el seu cas, (signat per persona física) i els documents de conformitat o autoritzacions administratives exigides, inclòs la documentació corresponent al marcatge CE quan sigui pertinent.

Control de recepció mitjançant assaigs: Si el material disposa d'una marca legalment reconeguda a un país de la CEE (Marcatge CE, AENOR, etc.) es podrà prescindir dels assaigs de control de recepció de les característiques del material garantides per la marca; i la DF sol·licitarà en aquest cas, els resultats dels assaigs corresponents al subministrament rebut. En qualsevol cas, la DF podrà sol·licitar assaigs de control de recepció si ho creu convenient.

En el cas d'àrids fabricats en el propi lloc de construcció de l'obra, de cada procedència es prendran mostres, segons UNE-EN 932-1 i per a cadascuna d'elles es determinarà:

- Assaig granulomètric, segons UNE-EN 933-1.
- Límit líquid i índex de plasticitat, segons UNE 103103 i UNE 103104.
- Coeficient de "Los Angeles", segons UNE-EN 1097-2.
- Equivalent de sorra, segons Annex A de la UNE EN 933-8 i, en el seu cas, blau de metilè, segons Annex A de la UNE-EN 933-9.
- Índex de llenques, segons UNE-EN 933-3.
- Proporció de les cares de fractura de l'àrid gruixut, segons UNE-EN 933-5.
- Humitat natural, segons UNE-EN 1097-5.
- Contingut ponderal en sofre total, segons UNE-EN 1744-1.
- Contingut de fins de l'àrid gruixut, segons UNE-EN 933-1.

En el cas de tot-u fabricat en central que no tinguin marcatge CE, es realitzaran els següents assaigs d'identificació i caracterització del material:

- Per a cada 1000 m³ o fracció diària i sobre 2 mostres:
 - Assaig granulomètric, segons UNE EN 933-1.
 - Humitat natural, segons UNE-EN 1097-5.
 - Per a cada 5000 m³, o 1 cop a la setmana si el volum executat és menor:
 - Pròctor Modificat, segons UNE-EN 13.286-2.
 - Equivalent de sorra, segons Annex A de la UNE-EN 933-8 i, en el seu cas, blau de metilè, segons Annex A de la UNE-EN 933-9.
- En el seu cas, límit líquid i índex de plasticitat, segons UNE 103103 i UNE 103104.
- Contingut de fins de l'àrid gruixut, segons UNE-EN 933-1.
- Per a cada 20000 m³ o 1 cop al mes si el volum executat és menor:
 - Índex de llenques, segons UNE-EN 933-3.
 - Proporció de les cares de fractura de l'àrid gruixut, segons UNE-EN 933-5.
 - Coeficient de "Los Angeles", segons UNE-EN 1097-2.
 - Contingut ponderal en sofre total, segons UNE-EN 1744-1.

El Director de les obres podrà reduir a la meitat la freqüència dels assaigs si considera que els materials són suficientment homogenis, o si en el control de recepció de la unitat acabada s'han aprovat 10 lots consecutius.

CRITERIS DE PRESA DE MOSTRES:

En el cas de tot-u fabricat en central es prendran mostres a la sortida del mesclador. En els altres casos es podran prendre mostres en els aplecs i es seguiran les instruccions de la DF i els criteris de les normes de procediment indicades a cada assaig.

INTERPRETACIÓ DE RESULTATS I ACTUACIONS EN CAS D'INCOMPLIMENT:

Els resultats dels assaigs d'identificació han de complir estrictament les especificacions indicades, en cas contrari, no s'autoritzarà l'ús del material corresponent.

B040- BLOC DE PEDRA PER A FORMACIÓ D'ESCULLERES

SPB

1.- DEFINICIÓ I CONDICIONS DELS ELEMENTS

Bloc de pedra natural, de forma irregular, per a la construcció d'esculleres.

S'han considerat els tipus següents:

- De pedra granítica
- De pedra calcària

CARACTERÍSTIQUES GENERALS:

La roca ha de provenir de la pròpia excavació o de préstecs. Ha de tenir la superfície rugosa i no s'han d'admetre les pedres arrodonides.

Ha de ser sana, de constitució homogènia i gra uniforme.

No ha de tenir esquerdes, nius, nòduls, ni restes orgàniques.

Ha de ser compacta, sense alteracions apreciables i estable químicament davant de l'acció dels agents externs, en particular davant de l'aigua.

En ser colpejada amb el martell ha de donar un so clar. Els fragments han de tenir les arestes vives.

Les dimensions han de ser les adequades al lloc d'utilització d'acord amb la DT i les indicacions de la DF.

El pes mínim de cada bloc ha de ser fixat per la DT o la DF. Per a l'escullera sense classificar és de 0,5 kg.

Ha de complir les condicions requerides per la DF.

El contingut de partícules amb forma inadequada ha de ser inferior al 30 %. En cas de superar-se aquest valor, només s'ha de poder utilitzar si es fa un estudi especial per a garantir un comportament correcte. Les partícules de forma inadequada són aquelles que compleixen: $(L+G)/2 \geq 3 E$, on: L = longitud (separació màxima entre dos plànols paral·lels tangents a la partícula), G = espessor (diàmetre del forat circular mínim per on pugui passar la partícula), E = ample (separació mínima entre dos plànols paral·lels tangents a la partícula).

Els valors de L, G i E es poden determinar de forma aproximada i no han de ser mesurats necessàriament en tres direccions perpendiculars.

Estabilitat: Assaig immersió en aigua 24 h (NLT 255):

- Fissures: Sense fissures

Plec de condicions tècniques

- Pèrdua de pes: $\leq 2\%$

Característiques fonamentals:

- Densitat aparent seca: $\geq 2500 \text{ kg/m}^3$

- Absorció d'aigua (UNE 83134): $\leq 2\%$

- Coeficient de desgast "Los Angeles" (UNE-EN 1097-2): < 50

- Contingut d'ió sulfat (UNE 7245): $< 12\%$

- Coeficient de dilatació tèrmica (C): $0,000006 \leq C \leq 0,000012 \text{ mm } ^\circ\text{C}$

- Mòdul d'elasticitat: entre 100000 i 500000 kg/cm^2

- Porositat aparent: $\leq 0.4\%$

- Duresa Mohs: ≥ 6.5

El pes de les pedres col·locades ha de ser de com a mínim 10 kg, i de 200 kg com a màxim. El percentatge de pedres amb un pes inferior a 100 kg no pot sobrepassar el 25 % del total.

PEDRA GRANÍTICA:

Ha de provenir de roques cristal·lines, composades essencialment de quars, feldspat i mica.

Ha de tenir el gra fi, ha de ser compacte i de color uniforme.

No ha de tenir símptomes de descomposició dels seus feldspats característics.

No ha de tenir grups o composicions diferents de la roca de dimensions superiors a 5 cm.

Resistència a compressió (proveta cúbica de 10 cm): $\geq 120 \text{ N/mm}^2$

PEDRA CALCÀRIA:

Han de provenir de roques cristal·lines composades essencialment de carbonat càlcic.

No han de tenir substàncies estranyes que arribin a caracteritzar-les.

No han de ser bituminoses.

No han de tenir argiles en excés.

Han de produir eferescències al ser tractades amb àcids.

Resistència a compressió (proveta cúbica de 10 cm): $\geq 50 \text{ N/mm}^2$

2.- CONDICIONS DE SUBMINISTRAMENT I EMMAGATZEMATGE

Subministrament i emmagatzematge: De manera que no es produeixin fragmentacions.

Si existeixen diferents tipus de pedra a l'obra, el subministrament i emmagatzematge s'ha de fer individualitzat per a cada tipus de bloc.

3.- UNITAT I CRITERI D'AMIDAMENT

Unitat d'amidament: la indicada a la descripció de l'element

Criteri d'amidament: quantitat necessària subministrada a l'obra

4.- NORMATIVA DE COMPLIMENT OBLIGATORI

* Orden de 6 de febrero de 1976 por la que se aprueba el Pliego de Prescripciones Técnicas Generales para Obras de Carreteras y Puentes (PG-3).

* Orden FOM/1382/2002 de 16 de mayo, por la que se actualizan determinados artículos del pliego de prescripciones técnicas generales para obras de carreteras y puentes relativos a la construcción de explanaciones, drenajes y cimentaciones (PG-3).

5.- CONDICIONS DE CONTROL DE RECEPCIÓ

OPERACIONS DE CONTROL:

Les tasques de control a realitzar són les següents:

- Recepció del informe de la pedrera a utilitzar, amb les següents dades:

- Classificació geològica.

- Densitat aparent seca.

- Coeficient de desgast "Los Angeles" (UNE-EN 1097-2).

- Estudi de la morfologia.

- Prova d'absorció en aigua dolça o salada (UNE 83134).

- Resistència a l'acció dels sulfats.

- Cada 2.000 t de pedra utilitzada, i sempre que hi hagi un canvi de front d'explotació, s'han de fer els següents assaigs:

- Coeficient de desgast "Los Angeles" (UNE-EN 1097-2).

- Absorció (UNE-EN 1925).

- Determinació del pes específic (UNE-EN 1936).

- S'ha de fer com a mínim una vegada, els següents assaigs:

- Densitat aparent seca.

- Resistència a l'acció dels sulfats magnèsic i sòdic (cas d'esculleres en contacte amb aigua) (UNE-EN 1367-2).

- Inspecció de la pedrera, un cop al mes com a mínim, per a comprovar la continuïtat dels fronts de treball.

CRITERIS DE PRESA DE MOSTRES:

S'han de seguir els criteris que, en cada cas, determini la DF.

INTERPRETACIÓ DE RESULTATS I ACTUACIONS EN CAS D'INCOMPLIMENT:

No s'ha d'autoritzar l'inici dels treballs sense que el contractista hagi presentat l'informe de la pedrera.

Si el material o la pedrera no compleixen totes les especificacions, no s'ha d'autoritzar el seu ús.

B067- FORMIGÓ DE NETEJA

SPB

1.- DEFINICIÓ I CONDICIONS DELS ELEMENTS

Formigons que no aporten responsabilitat estructural a la construcció, però col·laboren a millorar la durabilitat del formigó estructural (formigons de neteja) o aporten el volum necessari d'un material resistent per a conformar la geometria requerida per un fi concret.

S'han considerat els materials següents:

- Formigons de neteja, destinats a evitar la contaminació de les armadures i la dessecació del formigó estructural al procés d'abocat

- Formigó no estructural destinat a conformar volums de material resistent

CARACTERÍSTIQUES GENERALS:

Els ciments que es poden utilitzar en formigó no estructural són:

- Prefabricats no estructurals: Ciments comuns excepte CEM II/A-Q, CEM II/B-Q, CEM II/A-W, CEM II/B-W, CEM II/A-T, CEM II/B-T, CEM III/C

- Formigons de neteja i repleus de rases: Ciments comuns

- Altres formigons executats a l'obra: Ciment per a usos especials ESP VI-1 i ciments comuns excepte CEM II/A-Q, CEM II/B-Q, CEM II/A-W, CEM II/B-W, CEM II/A-T, CEM II/B-T, CEM III/C

Els àrids a utilitzar poden ser sorres i grava rodades o procedents de matxuqueig, o escòries siderúrgiques adequades. S'ha de poder utilitzar fins a un 100% d'àrid gros reciclat, sempre que compleixi amb les especificacions de l'article 30.8 del CODI ESTRUCTURAL amb respecte a les condicions físico-mecàniques i als requisits químics.

S'hauran d'utilitzar additius reductors d'aigua, ja que els formigons d'ús no estructural contenen poc ciment.

Els components del formigó, la seva dosificació, el procés de fabricació i el transport han d'estar d'acord amb les prescripcions del CODI ESTRUCTURAL.

El control dels components s'ha de realitzar d'acord als àmbits 0101, 0521, 0531, 0701 i 1011.

Els formigons de neteja han de tenir una dosificació mínima de 150 kg/m^3 de ciment.

La mida màxima del granulat es recomanable sigui inferior a 30 mm.

Es tipificaran de la manera següent: HL-150/C/TM, on C = consistència i TM= mida màxima del granulat.

Els formigons no estructurals han de tenir una resistència característica mínima de 15 N/mm^2 , i es

Plec de condicions tècniques

recomanable que la mida màxima del granulat sigui inferior a 40 mm.
Es tipificaran HNE-15/C/TM, on C= consistència i TM = mida màxima del granulat.
S'ha d'utilitzar preferentment, formigó de resistència 15 N/mm², tret que la DF indiqui el contrari.
En cap cas la proporció en pes de l'additiu no ha de superar el 5% del pes del ciment utilitzat.
Si s'utilitzen cendres volants no han de superar el 35% del pes del ciment.
Classe resistent del ciment: >= 32,5
Contingut de ciment: >= 150 kg/m³
Assentament en el con d'Abrams (UNE EN 12350-2):
Consistència seca: 0 - 2 cm
Consistència plàstica: 3-4 cm
Consistència tova: 5-9 cm
Toleràncies:
- Assentament en el con d'Abrams:
Consistència seca: ± 1 cm
Consistència plàstica o tova: ± 1 cm
Toleràncies respecte de la dosificació:
- Contingut de ciment, en pes: ± 3%
- Contingut de granulats, en pes: ± 3%
- Contingut d'aigua: ± 3%
- Contingut d'additius: ± 5%
- Contingut d'addicions: ± 3%
2.- CONDICIONS DE SUBMINISTRAMENT I EMMAGATZEMATGE
Subministrament: En camions formigonera.
El formigó ha d'arribar a l'obra sense alteracions en les seves característiques, formant una barreja homogènia i sense haver iniciat l'adormiment.
Queda expressament prohibit l'addició al formigó de qualsevol quantitat d'aigua o altres substàncies que puguin alterar la composició original.
Emmagatzematge: No es pot emmagatzemar.
3.- UNITAT I CRITERI D'AMIDAMENT
Unitat d'amidament: la indicada a la descripció de l'element
Criteri d'amidament: quantitat necessària subministrada a l'obra
4.- NORMATIVA DE COMPLIMENT OBLIGATORI
Real Decreto 470/2021, de 29 de junio, por el que se aprueba el Código Estructural.

B06E- FORMIGÓ ESTRUCTURAL (EHE)

SPB

1.- DEFINICIÓ I CONDICIONS DELS ELEMENTS

Formigó amb o sense addicions (cendres volants o fum de sílice), elaborat en una central formigonera legalment autoritzada d'acord amb el títol 4t. de la llei 21/1992 de 16 de juliol d'indústria i el Real Decret 559/2010, de 7 de maig.

CARACTERÍSTIQUES DELS FORMIGONS D'ÚS ESTRUCTURAL:

Els components del formigó, la seva dosificació, el procés de fabricació i el transport han d'estar d'acord amb les prescripcions del CODI ESTRUCTURAL.

La designació del formigó fabricat en central es pot fer per propietats o per dosificació i s'expressarà, com a mínim, la següent informació:

- Consistència
- Grandària màxima del granulat
- Tipus d'ambient al que s'exposarà el formigó
- Resistència característica a compressió per als formigons designats per propietats
- Contingut de ciment expressat en kg/m³, per als formigons designats per dosificació
- La indicació de l'ús estructural que ha de tenir el formigó: en massa, armat o pretesat

La designació per propietats s'ha de fer d'acord amb el format: T-R/C/TM/A

- T: Indicatiu que serà HM per al formigó en massa, HA pel formigó armat, i HP per al formigó pretesat
- R: Resistència característica a compressió, en N/mm² (20-25-30-35-40-45-50-55-60-70-80-90-100)
- C: Lletra indicativa del tipus de consistència: L Líquida, F fluida, B tova, P plàstica i S seca
- TM: Grandària màxima del granulat en mm.
- A: Designació de l'ambient al que s'exposarà el formigó

En els formigons designats per propietats, el subministrador ha d'establir la composició de la mescla del formigó, garantint al peticionari les característiques especificades de grandària màxima del granulat, consistència i resistència característica, així com les limitacions derivades del tipus d'ambient especificat (contingut de ciment i relació aigua/ciment).

En els formigons designats per dosificació, el peticionari es responsable de la congruència de les característiques especificades de grandària màxima del granulat, consistència i contingut en ciment per metre cúbic de formigó, i el subministrador les haurà de garantir, indicant també, la relació aigua/ciment que ha emprat.

En els formigons amb característiques especials o d'altres de les especificades a la designació, les garanties i les dades que el subministrador hagi d'aportar, s'han d'especificar abans de l'inici del subministrament.

El formigó ha de complir amb les exigències de qualitat que estableix l'article 43.2 del CODI ESTRUCTURAL.

Si el formigó està destinat a una obra amb armadures pretesades, podrà contenir cendres volants sense que aquestes excedeixin el 20% del pes del ciment, i si es tracta de fum de sílici no podrà excedir el 10%

Si el formigó està destinat a obres de formigó en massa o armat, la DF pot autoritzar l'ús de cendres volants o fum de sílici per la seva confecció. En estructures d'edificació, si s'utilitzen cendres volants no han de superar el 35% del pes del ciment. Si s'utilitza fum de sílici no ha de superar el 10% del pes del ciment. La quantitat mínima de ciment s'especifica a l'article 43.2.1 del CODI ESTRUCTURAL.

La central que subministri formigó amb cendres volants realitzarà un control sobre la producció segons l'art. 32 del CODI ESTRUCTURAL i ha de posar els resultats de l'anàlisi a l'abast de la DF, o disposarà d'un distintiu de qualitat oficialment reconegut

Les cendres volants han de complir en qualsevol cas les especificacions de la norma UNE EN 450.

Els additius hauran de ser del tipus que estableix l'article 31.2 del CODI ESTRUCTURAL i complir l'UNE EN 934-2

En cap cas la proporció en pes de l'additiu no ha de superar el 5% del pes del ciment utilitzat.

Classificació dels formigons per la seva resistència a compressió:

- Si $f_{ck} \leq 50$ N/mm², resistència standard
- Si $f_{ck} > 50$ N/mm², alta resistència

Si no es disposa més que de resultats a 28 dies d'edat, es podran admetre com a valors de resistència a j dies d'edat els valors resultants de la fórmula següent:

- $f_{cm}(t) = f_{cc}(t) \cdot f_{cm}$
- $f_{cc} = \exp s [1 - (28/t)^{1/2}]$

(on f_{cm} : Resistència mitja a compressió a 28 dies, f_{cc} : coeficient que depèn de l'edat del formigó, t: edat del formigó en dies, s: coeficient en funció del tipus de ciment (= 0,2 per a ciments d'alta resistència i enduriment ràpid (CEM 42,5R, CEM 52,5R), = 0,25 per a ciments normals i d'enduriment ràpid (CEM 32,5R, CEM 42,5), = 0,38 per a ciments d'enduriment lent (CEM 32,25)).

Valor mínim de la resistència:

Plec de condicions tècniques

- Formigons en massa ≥ 20 N/mm²
- Formigons armats o pretesats ≥ 25 N/mm²
- Tipus de ciment:
 - Formigó en massa: Ciments comuns excepte els tipus CEM II/A-Q, CEM II/B-Q, CEM II/A-W, CEM II/B-W, CEM II/A-T, CEM II/B-T i CEM III/C (UNE-EN 197-1), Ciments per a usos especials ESP VI-1 (UNE 80307).
 - Formigó armat: Ciments comuns excepte els tipus CEM II/A-Q, CEM II/B-Q, CEM II/A-W, CEM II/B-W, CEM II/A-T, CEM II/B-T, CEM III/C i CEM V/B (UNE-EN 197-1).
 - Formigó pretesat: Ciments comuns tipus CEM I, CEM II/A-D, CEM II/A-V, CEM II/A-P i CEM II/A-M(V,P) (UNE-EN 197-1).
 - Es considera inclòs dins dels ciments comuns els ciments blancs (UNE 80305).
 - Es consideren inclosos els ciments de característiques addicionals com els resistents als sulfats i/o a l'aigua de mar (UNE 80303-1 i UNE 80303-2), i els de baixa calor d'hydratació (UNE-EN 14216).
- Classe del ciment: 32,5 N
- Densitats dels formigons:
 - Formigons en massa (HM):
 - 2.250 kg/m³ si fck ≤ 40 N/mm²
 - 2.300 kg/m³ si fck > 40 N/mm²
 - Formigons armats i pretensats (HA-HP): 2400 kg/m³.
- La quantitat mínima de ciment considerant el tipus d'exposició més favorable ha de ser (CODI ESTRUCTURAL, taula 43.2.1.a):
 - Obres de formigó en massa: ≥ 200 kg/m³
 - Obres de formigó armat: ≥ 250 kg/m³
 - Obres de formigó pretesat: ≥ 275 kg/m³
 - A totes les obres: ≤ 500 kg/m³
- La relació aigua/ciment considerant el tipus d'exposició més favorable ha de ser (CODI ESTRUCTURAL, taula 43.2.1.a):
 - Formigó en massa: $\leq 0,65$
 - Formigó armat: $\leq 0,65$
 - Formigó pretesat: $\leq 0,60$
- Assentament en el con d'Abrams (UNE EN 12350-2):
 - Consistència seca: 0 - 2 cm
 - Consistència plàstica: 3-4 cm
 - Consistència tova: 5-9 cm
 - Consistència fluida: 10-15 cm
 - Consistència líquida: 16-20 cm
- La consistència (L) líquida només es podrà aconseguir mitjançant additiu superfluidificant
- Ió clor total aportat per components d'un formigó no pot superar:
 - Pretensat: $\leq 0,2\%$ pes de ciment
 - Armat: $\leq 0,4\%$ pes de ciment
 - En massa amb armadura de fissuració: $\leq 0,4\%$ pes de ciment
- Quantitat total de fins (sedàs 0,063) al formigó, corresponents als granulats i al ciment:
 - Si l'aigua és standard: < 175 kg/m³
 - Si l'aigua és reciclada: < 185 kg/m³
- Toleràncies:
 - Assentament en el con d'Abrams:
 - Consistència seca: Nul
 - Consistència plàstica o tova: ± 1 cm
 - Consistència fluida: ± 1 cm
 - Consistència líquida: ± 1 cm
- FORMIGONS PER A PILOTS FORMIGONATS "IN SITU"
- Tamany màxim del granulat. El més petit dels següents valors:
 - ≤ 32 mm
 - $\leq 1/4$ separació entre barres d'acer longitudinals
- Dosificacions de pastat:
 - Contingut de ciment:
 - Formigons abocats en sec: ≥ 325 kg/m³
 - Formigons submergits: ≥ 375 kg/m³
 - Relació aigua-ciment (A/C): $< 0,6$
 - Contingut de fins d $< 0,125$ (ciment inclòs):
 - Granulat gruixut d > 8 mm: ≥ 400 kg/m³
 - Granulat gruixut d ≤ 8 mm: ≥ 450 kg/m³
- Consistència del formigó:

Assentament con d'Abrams(mm)	Condicions d'ús
130 \leq H \leq 180	- Formigó abocat en sec
H > 160	- Formigó bombejat, submergit o abocat sota aigua amb tub tremie
H > 180	- Formigó submergit, abocat sota fluid estabilitzador amb tub tremie
- El formigó ha de tenir la docilitat i fluïdesa adequada, i aquests valors s'han de mantenir durant tot el procés de formigonat, per tal d'evitar embussos als tubs de formigonar.
- FORMIGONS PER A PANTALLES FORMIGONADES "IN SITU"
- Contingut mínim de ciment en funció de la grandària màxima del granulat:

Grandària màxima del granulat(mm)	Contingut mínim de ciment(kg)
32	350
25	370
20	385
16	400
- Grandària màxima del granulat. El més petit dels següents valors:
 - ≤ 32 mm
 - $\leq 1/4$ separació entre barres d'acer longitudinals
- Dosificacions de pastat:
 - Contingut de ciment en pantalles contínues de formigó armat:
 - Formigons abocats en sec: ≥ 325 kg/m³
 - Formigons submergits: ≥ 375 kg/m³
 - Relació aigua-ciment: $0,45 < A/C < 0,6$
 - Contingut de fins d $\leq 0,125$ mm (ciment inclòs):
 - Granulat gruixut D ≤ 16 mm: ≤ 450 kg/m³

Plec de condicions tècniques

- Granulat gruixut $D > 16 \text{ mm}$: = 400 kg/m³
- Assentament al con d'Abrams: $160 < A < 220 \text{ mm}$
El formigó ha de tenir la docilitat i fluïdesa adequada, i aquests valors s'han de mantenir durant tot el procés de formigonat, per tal d'evitar embussos als tubs de formigonar.

FORMIGÓ PER A PAVIMENTS

La fabricació del formigó no es podrà iniciar fins que la DF no hagi aprovat la fórmula de treball i el corresponent tram de prova (apartat d'execució). Aquesta fórmula inclourà:

- La identificació de cada fracció d'àrid i la seva proporció ponderal en sec
- La granulometria de la mescla d'àrids per als tamisos 40 mm; 25 mm; 20 mm; 12,5 mm; 8 mm; 4 mm; 2 mm; 1 mm; 0,500 mm; 0,250 mm; 0,125 mm; i 0,063 mm UNE EN 933-2.
- La dosificació de ciment, aigua i, si és el cas de cada additiu, referides a amassada
- La resistència característica a flexotracció a 7 i a 28 dies.
- La consistència del formigó fresc, i el contingut d'aire ocluit.

El pes total de partícules que passen pel tamís 0,125 mm UNE EN 933-2 no serà major de 450 kg/m³, inclòs el ciment.

Contingut de ciment: $\geq 300 \text{ kg/m}^3$
Relació aigua/ciment: $\leq 0,46$
Assentament en el con d'Abrams (UNE 83313): 2 - 6 cm
Proporció d'aire ocluit (UNE 83315): $\leq 6\%$
En zones sotmeses a nevades o gelades serà obligatòria la utilització d'un incluser d'aire, i en aquest cas, la proporció d'aire ocluit en el formigó fresc no serà inferior al 4,5 % en volum.

Toleràncies:

- Assentament en el con d'Abrams: $\pm 1 \text{ cm}$

2.- CONDICIONS DE SUBMINISTRAMENT I EMMAGATZEMATGE

Subministrament: En camions formigonera.

El formigó ha d'arribar a l'obra sense alteracions en les seves característiques, formant una barreja homogènia i sense haver iniciat l'adormiment.

Queda expressament prohibit l'addició al formigó de qualsevol quantitat d'aigua o altres substàncies que puguin alterar la composició original.

Emmagatzematge: No es pot emmagatzemar.

3.- UNITAT I CRITERI D'AMIDAMENT

Unitat d'amidament: la indicada a la descripció de l'element

Criteri d'amidament: quantitat necessària subministrada a l'obra

4.- NORMATIVA DE COMPLIMENT OBLIGATORI

Real Decreto 470/2021, de 29 de junio, por el que se aprueba el Código Estructural.

PILOTS I PANTALLES FORMIGONADES "IN SITU"

Documento Básico de Seguridad estructural DB-SE, parte II del CTE, aprobado por el Real Decreto 314/2006.

FORMIGÓ PER A PAVIMENTS

Orden FOM/891/2004, de 1 de marzo, por la que se actualizan determinados artículos del Pliego de Prescripciones Técnicas Generales para Obras de Carreteras y Puentes, relativos a firmes y pavimentos (PG-3).

P2214- EXCAVACIÓ PER A CAIXA DE PAVIMENT

SPB

1.- DEFINICIÓ I CONDICIONS DE LES PARTIDES D'OBRA EXECUTADES

Excavacions amb finalitats diverses, que tenen com a resultat el rebaix del terreny.

S'han considerat els tipus següents:

- Excavació per a caixa de paviment

En actuacions de reparació, s'han considerat els graus de dificultat següents:

- Grau de dificultat associat a la mobilitat en l'actuació:

- Sense dificultat de mobilitat: actuacions en què hi ha una interferència pròpia de l'entorn on es desenvolupen.

- Amb dificultat de mobilitat: actuacions en entorns amb dificultat de mobilitat i/o amb el material aplegat lluny de la zona de treball:

- Actuacions amb dificultat d'accessibilitat, per la poca mobilitat de la maquinària, per l'elevada presència de guals particulars i passos de vianants, per la impossibilitat d'ubicar una plataforma de treball lateral, per la impossibilitat d'ocupació de la calçada per fer l'aplec de materials que impliqui fer l'actuació per fases per tal de mantenir el pas de vianants i/o per estar en una zona amb tràfic rodat important

- Actuacions en les què els materials estan aplegats lluny de la zona de treball per manca d'espai en la proximitat d'on s'executen les tasques.

- Grau de dificultat associat a l'àmbit de l'actuació en funció de l'amplària de la vorera, calçada o plataforma única

- Grau de dificultat associat a la presència d'elements externs a l'actuació:

- Sense afectació per serveis o elements de mobiliari urbà: actuacions sense serveis (canalitzacions d'aigua, semàfors, enllumenat, etc.) ni elements urbans de grans dimensions (marquesines, mòduls d'aparcament de bicicletes, etc.) que interfereixin (o que puguin interferir) en les tasques

- Amb afectació per serveis o elements de mobiliari urbà: actuacions amb serveis (canalitzacions d'aigua, semàfors, enllumenat, etc.) o elements urbans de grans dimensions (marquesines, mòduls d'aparcament de bicicletes, etc) que interfereixen en les tasques.

- Grau de dificultat associat a l'abast de l'actuació

Excavació per esplanació, rebaix, buidat de soterrani o caixa de paviment:

- Preparació de la zona de treball

- Situació dels punts topogràfics

- Excavació de les terres

- Càrrega de les terres sobre camió o contenidor, en el seu cas

Es considera terreny fluix, el capaç de ser foradat amb pala, que té un assaig SPT < 20 .

Es considera terreny compacte, el capaç de ser foradat amb pic (no amb pala), que té un assaig SPT entre 20 i 50.

Es considera terreny de trànsit, el capaç de ser foradat amb màquina o escarificadora (no amb pic), que té un assaig SPT > 50 sense rebot.

Es considera terreny no classificat, des del capaç de ser foradat amb pala, que té un assaig SPT < 20 , fins al capaç de ser foradat amb màquina o escarificadora (no amb pic), que té un assaig SPT > 50 sense rebot.

Es considera roca de resistència baixa, la que amb dificultat es deixa ratllar amb navalla, que té un assaig de resistència a la compressió simple entre 5 i 25 MPa.

Es considera roca de resistència mitja, la que es pot trencar amb un cop de martell i que no es deixa ratllar amb navalla, que té un assaig de resistència a la compressió simple entre 25 i 50 MPa.

Es considera roca de resistència alta, la que necessita més d'un cop de martell per trencar-se, que té un assaig de resistència a la compressió simple entre 50 i 100 MPa.

Es considera que la càrrega de terres sobre camió és directa quan l'existència de rampa o d'altres condicionants de l'obra permeten que els mitjans d'excavació realitzin l'excavació i la càrrega de terres.

Es considera que la càrrega de terres sobre camió és indirecta quan la inexistència de rampa o d'altres condicionants de l'obra no permeten que els mitjans d'excavació realitzin la càrrega de terres i és necessària la utilització d'una altra màquina per a aquesta funció.

EXCAVACIÓ PER A ESPLANACIÓ, REBAIX DEL TERRENY O BUIDAT DE SOTERRANI:

L'excavació per a caixes de paviments s'aplica en superfícies petites o mitjanes i amb una profunditat

Plec de condicions tècniques

exactament definida, amb lleugeres dificultats de maniobra de màquines o camions.
El fons de l'excavació s'ha de deixar pla, anivellat o amb la inclinació prevista.
S'han de deixar els talussos perimetrals que fixi la DF.
L'aportació de terres per a correccions del nivell ha de ser mínima, de la mateixa terra existent i amb la mateixa compacitat.
La qualitat del terreny al fons de l'excavació requereix l'aprovació explícita de la DF.
Les terres que determini la DF s'han de conservar en una zona a part. La resta s'ha de transportar a un abocador autoritzat.
Toleràncies d'execució:
- Replanteig: ± 100 mm
- Nivells: $+ 10$ mm, $- 50$ mm
- Planor: ± 40 mm/m
- Angle del talús: $\pm 2^\circ$
2.- CONDICIONS DEL PROCÉS D'EXECUCIÓ
No s'ha de treballar quan plou, neva o fa vent superior als 60 km/h.
En cas d'imprevistos (terrenys inundats, olors de gas, restes de construccions, etc.) s'han de suspendre els treballs i avisar la DF.
Si cal fer rampes per accedir a la zona de treball, han de tenir les característiques següents:
- Amplària: $\geq 4,5$ m
- Pendent:
- Trams rectes: $\leq 12\%$
- Corbes: $\leq 8\%$
- Trams abans de sortir a la via de llargària ≥ 6 m: $\leq 6\%$
- El talús ha de ser fixat per la DF.
Les terres s'han d'extreure de dalt a baix, sense soscarar-les.
No s'han d'acumular terres o materials a la vora de l'excavació.
S'han d'extreure les terres o els materials amb perill de desprendiment.
S'ha d'impedir l'entrada d'aigües superficials. Cal preveure un sistema de desguàs a fi d'evitar l'acumulació d'aigua dins de l'excavació.
3.- UNITAT I CRITERI D'AMIDAMENT
m³ de volum excavat segons les especificacions de la DT, amidat com a diferència entre els perfils transversals del terreny aixecat abans de començar les obres i els perfils teòrics assenyalats als plànols, amb les modificacions aprovades per la DF.
No s'ha d'abonar l'excés d'excavació que s'hagi produït sense l'autorització de la DF, ni la càrrega i el transport del material ni els treballs que calguin per a reomplir-lo.
Inclou la càrrega, allisada de talussos, esgotaments per pluja o inundació i quantes operacions faci falta per a una correcta execució de les obres.
També estan inclosos en el preu el manteniment dels camins de comunicació entre el desmunt i les zones on han d'anar les terres, la seva creació, i la seva eliminació, si s'escau.
Tan sols s'han d'abonar els esllavissaments no provocats, sempre que s'hagin observat totes les prescripcions relatives a excavacions, entibacions i voladures.
4.- NORMATIVA DE COMPLIMENT OBLIGATORI
Documento Básico de Seguridad estructural de cimientos DB-SE-C, parte II del CTE, aprobado por el Real Decreto 314/2006.

P2R4- CÀRREGA I TRANSPORT DE MATERIAL D'EXCAVACIÓ FORA DE L'OBRA

SPB

1.- DEFINICIÓ I CONDICIONS DE LES PARTIDES D'OBRA EXECUTADES
Operacions destinades a la gestió dels residus generats en l'obra: residu de construcció o demolició o material d'excavació.
S'han considerat les operacions següents:
- Transport o càrrega i transport del residu: material procedent d'excavació o residu de construcció o demolició
- Subministrament i recollida del contenidor dels residus
CÀRREGA I TRANSPORT DE MATERIAL D'EXCAVACIÓ I RESIDUS:
L'operació de càrrega s'ha de fer amb les precaucions necessàries per a aconseguir unes condicions de seguretat suficients.
S'ha d'evitar que es barregin terres no contaminades procedents d'excavació no contaminats amb altres residus d'enderroc, o terres contaminades.
Els vehicles de transport han de portar els elements adequats a fi d'evitar alteracions perjudicials del material.
El contenidor ha d'estar adaptat al material que ha de transportar.
El trajecte que s'ha de recórrer ha de complir les condicions d'amplària lliure i de pendent adequades a la maquinària que s'utilitzi.
TRANSPORT DINS DE LA OBRA:
Transport de terres i material d'excavació o del rebaix, o residus de la construcció, entre dos punts de la mateixa obra.
Les àrees d'abocada han de ser les que defineixi el "Pla de Gestió de Residus de la Construcció i Enderrocs" de l'obra.
L'abocada s'ha de fer al lloc i amb el gruix de capa indicats al "Pla de Gestió de Residus de la Construcció i els Enderrocs" de l'obra.
Les terres han de complir les especificacions del seu plec de condicions en funció del seu ús, i cal que tinguin l'aprovació de la DF.
TRANSPORT DE MATERIAL D'EXCAVACIÓ NO CONTAMINAT A ALTRE OBRA O CENTRE DE VALORITZACIÓ:
Els materials procedents de la excavació no contaminats es poden transportar a altre obra o a una instal·lació registrada de valorització per reutilitzar-los posteriorment.
Els materials procedents d'excavació no contaminats no poden contenir materials no naturals com ara restes de formigó, ceràmica, metalls, plàstics, fustes etc.
No poden procedir de sols que hagin suportat activitats potencialment contaminants definides al Real Decreto 9/2005 de 14 de gener, o presentin indicis d'estar contaminats.
El contractista ha de lliurar al promotor un certificat on s'indiqui, com a mínim:
- Identificació del productor de les terres
- Identificació de l'obra de la qual provenen les terres i en el seu cas, el número de llicència d'obra
- Quantitat en t i m³ de terres i la seva codificació segons codi LER
- Identificació de les persones o entitats jurídiques que han rebut les terres per la seva valorització.
TRANSPORT A INSTAL·LACIÓ EXTERNA DE GESTIÓ DE RESIDUS:
El material de rebuig que el "Pla de Gestió de Residus de la Construcció i els Enderrocs" i el que la DF no accepti per a reutilitzar en obra, s'ha de transportar a una instal·lació externa autoritzada, per tal de rebre el tractament definitiu.
El contractista ha de lliurar al promotor un certificat on s'indiqui, com a mínim:
- Identificació del productor dels residus
- Identificació del posseïdor dels residus
- Identificació de l'obra de la qual prové el residu i en el seu cas, el número de llicència d'obra
- Identificació del gestor autoritzat que ha rebut el residu i si aquest no fa la gestió de valorització o

Plec de condicions tècniques

eliminació final del residu, la identificació, cal indicar també qui farà aquesta gestió

- Quantitat en t i m3 del residu gestionat i la seva codificació segons codi LER

2.- CONDICIONS DEL PROCÉS D'EXECUCIÓ

CÀRREGA I TRANSPORT DE MATERIAL D'EXCAVACIÓ I RESIDUS:

El transport s'ha de realitzar en un vehicle adequat, per al material que es desitgi transportar, proveït dels elements que calen per al seu desplaçament correcte.

El material d'excavació no contaminat que es vulgui utilitzar en reblerts a l'obra o fora de la mateixa, no s'ha de barrejar amb altres residus en cap moment.

Durant el transport s'ha de protegir el material de manera que no es produeixin pèrdues en els trajectes utilitzats.

RESIDUS DE LA CONSTRUCCIÓ:

La manipulació dels materials s'ha de fer amb les proteccions adequades a la perillositat del mateix.

3.- UNITAT I CRITERI D'AMIDAMENT

TRANSPORT DE MATERIAL D'EXCAVACIÓ O RESIDUS:

m3 de volum amidat amb el criteri de la partida d'obra d'excavació que li correspongui, incrementat amb el coeficient d'esponjament indicat en el plec de condicions tècniques, o qualsevol altre acceptat prèviament i expressament per la DF.

La unitat d'obra no inclou les despeses d'abocament ni de manteniment de l'abocador.

TERRES:

Es considera un increment per esponjament, respecte al volum teòric excavat, amb els criteris següents:

- Excavacions en terreny fluix: 15%
- Excavacions en terreny compacte: 20%
- Excavacions en terreny de trànsit: 25%
- Excavacions en roca: 25%

4.- NORMATIVA DE COMPLIMENT OBLIGATORI

Real Decreto 105/2008, de 1 de febrero, por el que se regula la producción y gestión de los residuos de construcción y demolición.

Decret Legislatiu 1/2009, de 21 de juliol, pel qual s'aprova el Text refós de la Llei reguladora dels residus.

Ley 7/2022, de 8 de abril, de residuos y suelos contaminados para una economía circular.

Orden APM/1007/2017, de 10 de octubre, sobre normas generales de valorización de materiales naturales excavados para su utilización en operaciones de relleno y obras distintas a aquéllas en las que se generaron.

Decret 89/2010, de 29 de juny, pel qual s'aprova el Programa de gestió de residus de la construcció de Catalunya (PROGROC), es regula la producció i gestió dels residus de la construcció i demolició, i el cànon sobre la deposició controlada dels residus de la construcció.

Real Decreto 553/2020, de 2 de junio, por el que se regula el traslado de residuos en el interior del territorio del Estado.

Decret 152/2017, de 17 d'octubre, sobre la classificació, la codificació i les vies de gestió dels residus a Catalunya.

P2RA- DISPOSICIÓ DE RESIDUS INSTAL·LACIÓ AUTORIZADA

SPB

1.- DEFINICIÓ I CONDICIONS DE LES PARTIDES D'OBRA EXECUTADES

Operacions destinades a la gestió dels residus generats en l'obra: residu de construcció o demolició o material d'excavació.

S'han considerat les operacions següents:

- Deposició del residu no reutilitzat en la instal·lació autoritzada de gestió on se li aplicarà el tractament de valorització, selecció i emmagatzematge o eliminació
- Deposició controlada a dipòsit autoritzat de residus d'amiant-ciment, amb codi LER 170605.
- Deposició controlada a dipòsit autoritzat de residus d'amiant friable o en pols, amb codi LER 170601

En cas d'amiant el material s'ha de transportar a una instal·lació externa autoritzada, per tal de rebre el tractament definitiu, d'acord amb l'especificat al Pla de treball i al Pla de gestió de residus.

El contractista ha de lliurar al promotor un certificat on s'indiqui, com a mínim:

- Identificació del productor dels residus
- Identificació del posseïdor dels residus
- Identificació de l'obra de la qual prové el residu i en el seu cas, el número de llicència d'obra
- Identificació del gestor autoritzat que ha rebut el residu i si aquest no fa la gestió de valorització o eliminació final del residu, la identificació, cal indicar també qui farà aquesta gestió
- Quantitat en t i m3 del residu gestionat i la seva codificació segons codi LER

DISPOSICIÓ DE RESIDUS:

Cada fracció s'ha de dipositar al lloc adequat legalment autoritzat per a que se li apliqui el tipus de tractament especificat en la DT: valorització, emmagatzematge o eliminació.

2.- CONDICIONS DEL PROCÉS D'EXECUCIÓ

RESIDUS DE LA CONSTRUCCIÓ:

La manipulació dels materials s'ha de fer amb les proteccions adequades a la perillositat del mateix.

3.- UNITAT I CRITERI D'AMIDAMENT

DISPOSICIÓ DE RESIDUS DE CONSTRUCCIÓ O DEMOLICIO INERTS O NO ESPECIALS I DE MATERIAL D'EXCAVACIÓ:

m3 de volum de cada tipus de residu dipositat a l'abocador o centre de recollida corresponent.

DISPOSICIÓ DE RESIDUS DE CONSTRUCCIÓ O DEMOLICIO ESPECIALS:

kg de pes de cada tipus de residu dipositat a l'abocador o centre de recollida corresponent.

DISPOSICIÓ DE RESIDUS:

La unitat d'obra inclou totes les despeses per la disposició de cada tipus de residu al centre corresponent.

Inclou el cànon d'abocament del residu a dipòsit controlat segons el que determina la Llei 8/2008, el pagament del qual queda suspès segons la Llei 7/2011.

La empresa receptora del residu ha de facilitar al constructor la informació necessària per complimentar el certificat de disposició de residus, d'acord amb l'article 5.3 del REAL DECRETO 105/2008.

4.- NORMATIVA DE COMPLIMENT OBLIGATORI

Real Decreto 105/2008, de 1 de febrero, por el que se regula la producción y gestión de los residuos de construcción y demolición.

Decret Legislatiu 1/2009, de 21 de juliol, pel qual s'aprova el Text refós de la Llei reguladora dels residus.

Ley 7/2022, de 8 de abril, de residuos y suelos contaminados para una economía circular.

Real Decreto 108/1991, de 1 de febrero, sobre la prevención y reducción de la contaminación del medio ambiente producida por el amianto.

Llei 8/2008, del 10 de juliol, de finançament de les infraestructures de gestió dels residus i dels cànon sobre la disposició del rebuig dels residus.

Llei 7/2011, del 27 de juliol, de mesures fiscals i financeres.

Decret 89/2010, de 29 de juny, pel qual s'aprova el Programa de gestió de residus de la construcció de Catalunya (PROGROC), es regula la producció i gestió dels residus de la construcció i demolició, i el cànon sobre la deposició controlada dels residus de la construcció.

Decret 152/2017, de 17 d'octubre, sobre la classificació, la codificació i les vies de gestió dels residus a Catalunya.

Real Decreto 396/2006, de 31 de marzo. por el que se establecen las disposiciones mínimas de seguridad y salud aplicables a los trabajos con riesgo de exposición al amianto.

Plec de condicions tècniques

P2RM- MATXUQUEIG MATERIAL PETRI A L'OBRA

SPB

1.- DEFINICIÓ I CONDICIONS DE LES PARTIDES D'OBRA EXECUTADES

Matxuqueig dels residus petris, generats als enderrocs de l'obra, o materials de rebuig, amb maquinària especialitzada d'acord amb el tipus de residu.

La unitat d'obra inclou les operacions de càrrega de la runa a la trituradora, i les operacions de classificació i càrrega del material triturat sobre camió o contenidor.

El material tractat ha de tenir una mida uniforme, que permeti la seva reutilització com a granulat.

Cada material, en funció de la seva classificació com a tipus de residu, s'ha de disposar en un lloc separat, per tal de facilitar la seva reutilització.

2.- CONDICIONS DEL PROCÉS D'EXECUCIÓ

La manipulació dels materials s'ha de fer amb les proteccions adequades a la perillositat del mateix.

S'ha de classificar la runa abans de matxucar-la, per tal que no es barregin materials incompatibles, en funció de la reutilització prevista.

Els materials potencialment contaminats, com components de xarxes de clavegueram o els que continguin fibrociment, no s'han de matxucar.

3.- UNITAT I CRITERI D'AMIDAMENT

m3 de volum de runa matxucada.

4.- NORMATIVA DE COMPLIMENT OBLIGATORI

Real Decreto 108/1991, de 1 de febrero, sobre la prevención y reducción de la contaminación del medio ambiente producida por el amianto.

Decret 34/1996, de 9 de gener, pel qual s'aprova el Catàleg de residus de Catalunya.

Decret 92/1999, de 6 d'abril, de modificació del Decret 34/1996, de 9 de gener, pel qual s'aprova el catàleg de Residus de Catalunya.

Decret 152/2017, de 17 d'octubre, sobre la classificació, la codificació i les vies de gestió dels residus a Catalunya.

P3Z3- CAPA DE NETEJA I ANIVELLAMENT

SPB

1.- DEFINICIÓ I CONDICIONS DE LES PARTIDES D'OBRA EXECUTADES

Formació de capa de neteja i anivellament, mitjançant l'abocada de formigó al fons de les rases o dels pous de fonamentació prèviament excavats.

L'execució de la unitat d'obra inclou les operacions següents:

- Neteja, refinat i preparació de la superfície del fons de l'excavació
- Situació dels punts de referència dels nivells
- Abocada i estesa del formigó
- Curat del formigó

CONDICIONS GENERALS:

La superfície ha de ser plana i anivellada.

Els formigons de neteja han de tenir una dosificació mínima de 150 kg/m3 de ciment.

La mida màxima del granulat es recomanable sigui inferior a 30 mm.

Es tipificaran de la manera següent: HL-150/C/TM, on C = consistència i TM= mida màxima del granulat.

El formigó no ha de tenir disgregacions ni buits a la massa.

Gruix de la capa de formigó: ≥ 10 cm

Toleràncies d'execució:

- Gruix de la capa: - 30 mm
- Nivell: +20 / - 50 mm
- Planor: ± 16 mm/2 m

2.- CONDICIONS DEL PROCÉS D'EXECUCIÓ

L'acabat del fons de la rasa o pou, s'ha de fer immediatament abans de col·locar el formigó de neteja. Si ha de passar un temps entre l'excavació i l'abocada del formigó, cal deixar els 10 o 15 cm finals del terreny sense extreure, i fer l'acabat final del terreny just abans de fer la capa de neteja.

La temperatura ambient per a formigonar ha d'estar entre 5°C i 40°C.

El formigonament s'ha d'aturar, com a norma general, en cas de pluja o quan es preveu que durant les 48 hores següents la temperatura pot ser inferior a 0°C.

El formigó s'ha de col·locar abans d'iniciar l'adormiment.

L'abocada s'ha de fer sense que es produeixin disgregacions.

3.- UNITAT I CRITERI D'AMIDAMENT

m2 de superfície amidada segons les especificacions de la DT.

4.- NORMATIVA DE COMPLIMENT OBLIGATORI

Documento Básico de Seguridad estructural DB-SE, parte II del CTE, aprobado por el Real Decreto 314/2006.

Real Decreto 470/2021, de 29 de junio, por el que se aprueba el Código Estructural.

5.- CONDICIONS DE CONTROL D'EXECUCIÓ I DE L'OBRA ACABADA

OPERACIONS DE CONTROL:

Les tasques de control a realitzar són les següents:

- Observació de la superfície sobre la que s'ha d'estendre la capa de neteja.
- Inspecció del procés de formigonat amb control de la temperatura ambient.
- Control de les condicions geomètriques d'acabat (gruix, nivell i planor).

CRITERIS DE PRESA DE MOSTRES:

Les operacions de control s'han de realitzar segons les indicacions de la DF.

INTERPRETACIÓ DE RESULTATS I ACTUACIONS EN CAS D'INCOMPLIMENT:

No es podrà iniciar el formigonat d'un element sense la corresponent aprovació de la DF.

La correcció dels defectes observats ha d'anar a càrrec del contractista.

P938- BASE DE TOT-U

SPB

1.- DEFINICIÓ I CONDICIONS DE LES PARTIDES D'OBRA EXECUTADES

Subbases o bases de tot-u per a paviments.

En actuacions de reparació, s'han considerat els graus de dificultat següents:

- Grau de dificultat associat a la mobilitat en l'actuació:
 - Sense dificultat de mobilitat: actuacions en què hi ha una interferència pròpia de l'entorn on es desenvolupen.
 - Amb dificultat de mobilitat: actuacions en entorns amb dificultat de mobilitat i/o amb el material aplegat lluny de la zona de treball:
 - Actuacions amb dificultat d'accessibilitat, per la poca mobilitat de la maquinària, per l'elevada presència de guals particulars i passos de vianants, per la impossibilitat d'ubicar una plataforma de treball lateral, per la impossibilitat d'ocupació de la calçada per fer l'aplec de materials que impliqui fer l'actuació per fases per tal de mantenir el pas de vianants i/o per estar en una zona amb tràfic rodat important
 - Actuacions en les què els materials estan aplegats lluny de la zona de treball per manca d'espai en la

Plec de condicions tècniques

proximitat d'on s'executen les tasques.

- Grau de dificultat associat a l'àmbit de l'actuació en funció de l'amplària de la vorera, calçada o plataforma única

- Grau de dificultat associat a la presència d'elements externs a l'actuació:

- Sense afectació per serveis o elements de mobiliari urbà: actuacions sense serveis (canalitzacions d'aigua, semàfors, enllumenat, etc.) ni elements urbans de grans dimensions (marquesines, mòduls d'aparcament de bicicletes, etc.) que interfereixin (o que puguin interferir) en les tasques

- Amb afectació per serveis o elements de mobiliari urbà: actuacions amb serveis (canalitzacions d'aigua, semàfors, enllumenat, etc.) o elements urbans de grans dimensions (marquesines, mòduls d'aparcament de bicicletes, etc) que interfereixen en les tasques.

- Grau de dificultat associat a l'abast de l'actuació

L'execució de la unitat d'obra inclou les operacions següents:

- Preparació i comprovació de la superfície d'assentament

- Aportació de material

- Estesa, humectació (si és necessària), i compactació de cada tongada

- Allisada de la superfície de l'última tongada

CONDICIONS GENERALS:

El material que s'utilitzi ha de complir les especificacions fixades en el plec de condicions corresponent.

Es pot utilitzar material granular reciclat de residus de la construcció o demolicions, provinent de planta autoritzada legalment per al tractament d'aquests residus.

La superfície de la capa ha de quedar plana i a nivell amb les rasants previstes a la DT.

La capa ha de tenir el pendent especificat a la DT o, en el seu defecte, el que especifiqui la DF.

La capa quedarà correctament anivellada de manera que no hi hagi zones que retinguin aigua sobre la seva superfície.

En tota la superfície s'ha d'arribar, com a mínim, al grau de compactació previst expressat com a percentatge sobre la densitat màxima obtinguda a l'assaig Pròctor Modificat, segons UNE-EN 13286-2.

BASE I SUBBASE PER A FERMS DE CARRETERES:

En capes de ferm de carreteres el tot-u utilitzat procedirà de la trituració, total o parcial, de pedra de cantera o grava natural.

Es podran utilitzar materials granulars reciclats, àrids reciclats de residus de construcció i demolició, àrids siderúrgics, subproductes i productes inerts de rebuig per a les categories de trànsit pesat T2 a T4.

Grau de compactació:

- Carreteres amb categoria de trànsit pesat T00 a T2: $\geq 100\%$ PM, segons UNE 13286-2.

- Carreteres amb categoria de trànsit pesat T3, T4 i vorals: $\geq 98\%$ PM, segons UNE 13286-2.

Valor del mòdul de deformació vertical Ev2 (assaig de càrrega de placa estàtica de 300 mm), segons UNE 103808:

- Categoria d'esplanada E3:

- Categoria de trànsit pesat T00 a T2: ≥ 200 MPa

- Categoria de trànsit pesat T1: ≥ 180 MPa

- Categoria de trànsit pesat T2: ≥ 150 MPa

- Categoria de trànsit pesat T3: ≥ 120 MPa

- Categoria de trànsit pesat T4 i vorals: ≥ 100 MPa

- Categoria d'esplanada E2:

- Categoria de trànsit pesat T1: ≥ 150 MPa

- Categoria de trànsit pesat T2: ≥ 120 MPa

- Categoria de trànsit pesat T3: ≥ 100 MPa

- Categoria de trànsit pesat T4 i vorals: ≥ 80 MPa

- Categoria d'esplanada E1:

- Categoria de trànsit pesat T2: ≥ 100 MPa

- Categoria de trànsit pesat T3: ≥ 80 MPa

- Categoria de trànsit pesat T4 i vorals: ≥ 80 MPa

A més, la relació Ev2/ Ev1 serà $< 2,2$.

L'índex de Regularitat superficial IRI (NLT-330): Ha de complir amb els valors de la taula 510.7 del PG3 vigent.

Toleràncies d'execució:

- Rasant: + 0, -15 mm de la teòrica, en carreteres T00 a T2; + 0, -20 mm de la teòrica, en la resta de casos.

- Amplària: - 0 mm de la prevista en els plànols de seccions tipus.

- Gruix: - 0 mm del previst en els plànols de seccions tipus.

2.- CONDICIONS DEL PROCÉS D'EXECUCIÓ

CONDICIONS GENERALS:

El tot-u estarà exempt de tot tipus de matèries estranyes que puguin afectar la durabilitat de la capa.

L'equip d'estesa ha de complir les especificacions de l'article 510.4.4 del PG3 vigent.

La capa no s'ha d'estendre fins que s'hagi comprovat que la superfície sobre la que ha d'assentar-se té les condicions de qualitat i formes previstes, amb les toleràncies establertes.

Si en aquesta superfície hi ha defectes o irregularitats que excedeixen les tolerables, s'han de corregir abans de l'execució de la partida d'obra, d'acord amb les instruccions de la DF.

En el cas que el tot-u no es fabriqui a central, abans d'estendre un tongada, es procedirà a la seva homogeneïtzació i humidificació, si es considera necessari.

Durant les operacions de transport es prendran les degudes precaucions per a evitar les segregacions i les variacions d'humitat.

L'equip de compactació complirà les especificacions de l'article 510.4.5 del PG3 vigent.

L'estesa s'ha de realitzar, prenent cura d'evitar segregacions i contaminacions, en tongades de gruix no superior a 30 cm.

Totes les aportacions d'aigua han de fer-se abans de la compactació. Després, l'única humectació admissible és la de la preparació per a col·locar la capa següent.

La compactació s'ha de fer de forma continua i sistemàtica disposant l'equip necessari per a aconseguir la densitat exigida.

Si l'estesa del tot-u es fa per franges, la compactació ha d'incloure 15 cm de l'anterior, com a mínim.

Les zones que, per la seva reduïda extensió, el seu pendent o la seva proximitat a obres de pas o desguàs, murs o estructures, no permetin la utilització de l'equip habitual, s'han de compactar amb els mitjans adequats al cas per tal d'aconseguir la densitat prevista.

No s'autoritza el pas de vehicles i maquinària fins que la capa no s'hagi consolidat definitivament. Els defectes que es derivin d'aquest incompliment han de ser reparats pel contractista segons les indicacions de la DF.

BASE I SUBBASE PER A FERMS DE CARRETERES:

La fabricació de tot-u per al seu ús en ferms de carretera amb categoria de trànsit pesant T00 a T2 es farà en central i no "in situ". L'addició de l'aigua de compactació també s'ha de fer a central excepte quan la DF autoritzi el contrari.

El material es pot utilitzar sempre que les condicions climatològiques no hagin produït alteracions en la seva humitat de tal manera que es superen els valors següents:

- T00 a T1: ± 1 % respecte de la humitat òptima

- T2 a T4 i vorals: $\pm 1,5$ / ± 1 % respecte de la humitat òptima

Es realitzarà un tram de prova, amb una longitud no inferior a la definida en el Plec de Prescripcions Tècniques Particulars. La DF definirà si es pot acceptar la realització del tram de prova com a part integrant de l'obra en construcció.

A la vista dels resultats obtinguts, el Director d'Obra ha de definir si és acceptable o no la fórmula de

Plec de condicions tècniques

treball i si són acceptables o no els equips proposats pel Contractista.

3.- UNITAT I CRITERI D'AMIDAMENT

m3 de volum amidat segons les especificacions de la DT.

L'abonament dels treballs de preparació de la superfície d'assentament correspon a la unitat d'obra de la capa subjacent.

No són d'abonament els sobreamples laterals ni els necessaris per a compensar la minva de gruixos de capes subjacents.

4.- NORMATIVA DE COMPLIMENT OBLIGATORI

* Orden de 6 de febrero de 1976 por la que se aprueba el Pliego de Prescripciones Técnicas Generales para Obras de Carreteras y Puentes (PG-3).

* Orden FOM/2523/2014, de 12 de diciembre, por la que se actualizan determinados artículos del Pliego de Prescripciones Técnicas Generales para Obras de Carreteras y Puentes, relativos a materiales básicos, a firmes y pavimentos, y a señalización, balizamiento y sistemas de contención de vehículos (PG-3).

BASE I SUBBASE PER A FERMS DE CARRETERES:

Orden FOM/3460/2003, de 28 de noviembre, por lo que se aprueba la norma 6.1-IC Secciones del firme, de la Instrucción Técnica de Carreteras.

5.- CONDICIONS DE CONTROL D'EXECUCIÓ I DE L'OBRA ACABADA

CONTROL D'EXECUCIÓ. OPERACIONS DE CONTROL EN FERMS DE CARRETERES:

Abans d'iniciar la posada en obra del tot-u s'executarà un tram de prova per a comprovar:

- La fórmula de treball.
- La forma d'actuació dels equips d'extensió i compactació.
- El pla de compactació.
- La correspondència entre els mètodes de control que estableix el Plec de Prescripcions Tècniques Particulars o mitjançant assaig i els resultats "in situ".

Les tasques de control a realitzar són les següents:

- Inspecció visual del material a la descàrrega dels camions, retirant el que presenti restes de terra vegetal, matèria orgànica o pedres de grandària superior a l'admissible.
- Inspecció visual de l'estat de la superfície sobre la que s'ha d'estendre la capa.
- Gruix de la capa estesa mitjançant punxó graduat amb la freqüència que estableixi el DO.
- Humitat en el moment de la compactació, mitjançant procediment aprovat pel DO.
- Composició i forma d'actuació de l'equip de posada en obra i compactació.
- Inspecció visual de l'estat de la superfície després del pas d'un camió carregat sobre ella.
- Inspecció visual per a detectar punts baixos capaços de retenir aigua.

CONTROL DE L'OBRA ACABADA. OPERACIONS DE CONTROL EN FERMS DE CARRETERES:

Es considera com un lot de control el menor que resulti d'aplicar els 3 criteris següents aplicats sobre una tongada:

- Una longitud de 500 de calçada
- Una superfície de 3.500 m2 de calçada
- La fracció construïda diàriament

Els assajos "in situ" i presa de mostres es faran en punts escollits aleatòriament, amb un punt per hm com a mínim.

Les tasques de control a realitzar són les següents:

- Determinació de la humitat i de la densitat, en 7 punts escollits aleatòriament per cada lot.
- Assaig de càrrega de placa de 300 mm de diàmetre, segons UNE 103808, per lot. Determinació de la humitat natural, segons UNE 103808, en el mateix lloc que l'assaig de càrrega.
- Comparació entre la rasant acabada i l'establerta en el projecte, en l'eix, ruptura de peralt, en el cas que n'hi hagi i cantells de perfils transversals.
- Comprovació de l'amplada de la capa i el gruix en perfils transversals cada 20 m.
- Control de la regularitat superficial mitjançant la determinació de l'índex de Regularitat Internacional (IRI) (NLT 330), en trams de 1000 m, després de 24 h de la seva execució i abans de l'extensió de la següent capa.

CONTROL DE L'OBRA ACABADA. INTERPRETACIÓ DE RESULTATS I ACTUACIONS EN CAS D'INCOMPLIMENT EN FERMS DE CARRETERES:

El lot de control definit (500 m de calçada, 3500 m2 de calçada o fracció construïda diàriament) s'haurà d'acceptar o rebutjar globalment.

Les condicions d'acceptació són les següents:

- Densitat:
 - La densitat mitjana obtinguda no deurà ser inferior a l'especificada; no més de 2 individus de la mostra assajada podran presentar resultats individuals per sota de la prescrita en més de 2 punts percentuals. Si la densitat mitja obtinguda és inferior, es tornarà a compactar fins a aconseguir la densitat especificada.
- Humitat:
 - Els resultats obtinguts tindran caràcter informatiu i no constituiran, per si mateixos, causa de rebuig o acceptació.
 - Capacitat de suport:
 - El mòdul de deformació vertical Ev2 i la relació de mòduls Ev2/Ev1 no han de ser inferiors als especificats a l'article 510.7.2 del PG3 vigent. En cas contrari es tornarà a compactar fins que s'obtinguin aquests valors.
 - Gruix:
 - El gruix mig obtingut no ha de ser inferior al previst en els Plànols de Projecte. En cas d'incompliment es procedirà de la següent manera:
 - Si és superior o igual al 85% de l'especificat i no hi ha problemes d'entollament, s'acceptarà la capa sempre que es compensi la minva de gruix amb el gruix addicional a la capa superior, per compte del Contractista.
 - Si és inferior o igual al 85% de l'especificat, s'ha d'escarificar la capa en una profunditat de 15 cm com a mínim, s'afegirà el material necessari de les mateixes característiques i es tornarà a compactar i a refinar la capa per compte del Contractista.
 - No s'admetrà que més d'un 15% de la llargària del lot tingui un gruix inferior a l'especificat en els Plànols en més d'un 10%. En cas d'incompliment es dividirà el lot en 2 parts iguals i sobre cada un d'ells s'aplicaran els criteris anteriors.
 - Rasant:
 - Les diferències de cota entre la superfície obtinguda i l'establerta en els Plànols del Projecte no superarà les toleràncies especificades a l'article 510.7.3 del PG3 vigent, ni existiran zones que retinguin aigua:
 - Si la tolerància es supera per defecte i no hi ha problemes d'entollament, s'acceptarà la superfície sempre que es compensi la minva amb el gruix addicional necessari, per compte del Contractista.
 - Si la tolerància es supera per excés, aquest es corregirà per compte del Contractista.
 - Regularitat superficial:
 - Quan els resultats obtinguts excedeixin els límits establerts, es procedirà de la següent manera:
 - Si excedeixen en menys d'un 10% de la llargària del tram controlat s'aplicarà una penalització econòmica del 10%.
 - Si excedeixen en més del 10% de la llargària del tram controlat, s'ha d'escarificar la capa en una profunditat mínima de 15 cm i es tornarà a compactar i refinar per compte del Contractista.

Normativa d'obligat compliment





NORMATIVA TÈCNICA D'URBANITZACIÓ

GENERAL

- **Llei 3/2012** Modificació del Text refós de la Llei d'urbanisme (DOGC 29/2/2012)
- **Decret Legislatiu 1/2010** Text refós de la Llei d'urbanisme (DOGC 5/8/2010)
- **Decret Llei 1/2007**, de 16 d'octubre, de mesures urgents en matèria urbanística (DOGC 18/10/2007)
- **Decret Legislatiu 1/2005** Text refós de la Llei d'urbanisme (DOGC 26/07/2005)
- **Decret 305/2006**, de 18 de juliol, pel qual s'aprova el Reglament d'urbanisme (DOGC 24/7/2006)
- **Código Técnico de la Edificación**
DB SI 5 Seguridad en caso de incendio. Intervención de los bomberos (BOE 28/03/2006)
- *RD 2267/2004, **Reglamento de seguridad en caso de incendio en establecimientos industriales, RSCIEI. Anexo II***
(BOE 17/12/2004)
- **Decret 123/2005**, de mesures de prevenció dels incendis forestals en les urbanitzacions sense continuïtat immediata amb la trama urbana. (DOGC núm. 4407 de 16/06/2005)
- ~~**Llei 20/1991** de promoció de l'accessibilitat i de supressió de barreres arquitectòniques. Capítol 1: Disposicions sobre barreres arquitectòniques urbanístiques (DOGC núm. 1526 de 4/12/1991)~~
- **Decret 209/2023**, de 28 de novembre, pel qual s'aprova el Codi d'accessibilitat de Catalunya
- **Reial Decret 505/2007**, pel qual s'aproven les condicions bàsiques d'accessibilitat i no discriminació de les persones amb discapacitat per a l'accés i utilització dels espais públics urbanitzats i edificacions. (BOE 11/05/2007)
- **Llei 9/2003**, de mobilitat (DOGC 27/6/2003)
- **Llei 13/2014** del 30 d'octubre, d'accessibilitat.



(DOGC 04/11/2014)

- **Orden TMA/851/2021**, de 23 de julio, por la que se desarrolla el documento técnico de condiciones básicas de accesibilidad y no discriminación para el acceso y la utilización de los espacios públicos urbanizados.
- **PG-3**. Pliego de prescripciones técnicas generales para obras de carreteras y puentes

VIALITAT

- **Orden FOM/3460/2003**, de 28 de noviembre, por la que se aprueba la norma 6.1-IC "Secciones de firme", de la instrucción de Carreteras.
(BOE 12/12/2003)
 - **Orden FOM/3459/2003**, de 28 de noviembre, por la que se aprueba la norma 6.3-IC: "Rehabilitación de firmes", de la Instrucción de carreteras.
(BOE 12/12/2003)
 - **Orden 27/12/1999**, Norma 3.1-IC. "Trazado, de la Instrucción de carreteras"
(BOE 2/02/2000)
 - **Orden de 14/05/1990** por la que se aprueba la Instrucción de carreteras 5.2-IC "Drenaje superficial"
(BOE 23/05/1990)
 - **UNE-EN-124 1995**. Dispositivos de cubrimiento y de cierre para zonas de circulación utilizadas por peatones y vehículos. Principios de construcción, ensayos de tipo, marcado, control de calidad.
 - **Ordre 2/07/1976**, "PG-3/88, Pliego de Prescripciones Técnicas Generales para obras de carreteras" (BOE 2/07/1976 i 7/07/1976 respectivament).
- ORDEN FOM/475/2002**, de 13 febrero, por la que se actualizan determinados artículos del Pliego de Prescripciones Técnicas Generales para Obras de Carreteras y Puentes relativos a Hormigones y Aceros. (BOE 6/3/2002)

Modificacions i derogacions: veure anàlisi jurídic al format HTML del BOE

GENÈRIC D'INSTAL·LACIONS URBANES

- **Decret 120/1992** del Departament d'Indústria i Energia de la Generalitat de Catalunya: Característiques que han de complir les proteccions a instal·lar entre les xarxes dels diferents subministraments públics que discorren pel subsòl.
(DOGC núm. 1606 de 12/06/1992)

Decret 196/1992 del Departament d'Indústria i Energia de la Generalitat de Catalunya pel que es modifica l'apartat a) del preàmbul i el punt 1.2 de l'article 1 del Decret 120/1992.



(DOGC núm. 1649 de 25/09/1992)

- **Ordenança d'obres i d'instal·lacions de serveis** en el domini públic municipal de la ciutat de Barcelona.
(BOP 22/05/1991)
- **Especificacions Tècniques** de les companyies subministradores dels diferents serveis.
- **Normes UNE** de materials, sistemes o mètodes de col·locació i càlcul

XARXES DE PROVEÏMENT D'AIGUA POTABLE

- **Reial Decret 606/2003**, de 23 de maig de 2003, modificació del Reglament de domini públic hidràulic.
(BOE 6/6/2003)
- **Decret Legislatiu 3/2003**, de 4 de novembre de 2003, Text refós legislació en matèria d'aigües de Catalunya
(DOGC 21/11/2003)
- **Real Decreto 140/2003**, de 7 de febrer, por el que se establecen los criterios sanitarios de la calidad del agua i el consumo humano
(BOE 21/02/2003)
- **Real Decreto Legislativo 1/2001** de 20 de julio, por el que se aprueba el texto refundido de la Ley de aguas.
(BOE 24/07/01)
- **Llei 6/1999**, de 12 de juliol, d'ordenació, gestió i tributació de l'aigua.
(DOGC 22/07/99)
- **Ordre 28/07/1974**, s'aprova el "Pliego de prescripciones técnicas generales para tuberías de abastecimiento de agua
(BOE 2/10/1974 i 3/10/1974 respectivament)
- **Norma Tecnològica NTE-IFA/1976**, "Instalaciones de fontanería: Abastecimiento"
- **Norma Tecnològica NTE-IFR/1974**, "Instalaciones de fontanería: Riego"
- **Reglament general del servei metropolità d'abastament domiciliari d'aigua a l'àmbit metropolità**
Consell metropolità de 13/03/2003 i rectificacions posteriors

Hidrants d'incendi



- **Real Decret 1942/1993** pel que s'aprova el "Reglamento de Instalaciones de Protección contra incendios"
(BOE 14/12/1993)

XARXES DE SANEJAMENT

- **Decret 130/2003**, de 13 de maig, pel qual s'aprova el Reglament dels serveis públics de sanejament
(DOGC 29/05/2003)
- **Real Decreto-Ley 11/1995**, de 28 de desembre, pel qual s'estableixen les normes aplicables al tractament de les aigües residuals urbanes.
(BOE 20/12/1995)
- **Ordre 15/09/1986**. "Tuberías. Pliego de Prescripciones Técnicas Generales para Tuberías de Saneamiento de Poblaciones".
(BOE 23/09/1986)

Àmbit municipal o supramunicipal:

- **Reglament metropolità d'abocaments d'aigües residuals.**
(Àrea metropolitana de Barcelona)
(BOPB 14/06/2004)
- **Ordenança General del Medi Ambient Urbà** del municipi de Barcelona
Títol V: Sanejament d'aigües residuals i pluvials
(BOPB 6/06/1999, correcció d'errades BOP 30/07/1999)

XARXES DE DISTRIBUCIÓ DE GAS CANALITZAT

- **Real Decreto 919/2006** "Reglamento técnico de distribución y utilización de combustibles gaseosos y sus instrucciones complementarias":
(BOE 4/09/2006)
ITC-ICG 01 Instalaciones de distribución de combustibles gaseosos por canalización
ITC-ICG 03 Instalaciones de almacenamiento de gases licuados del petróleo (GLP) en depósitos fijos
- **Ordre 18/11/1974** s'aprova el "Reglamento de redes y acometidas de combustibles gaseosos. Ordre 26/10/1983 modifica la Ordre 18/11/74, per la que s'aprova el "Reglamento de redes y acometidas de combustibles gaseosos" derogat en tot allò que contradiguin o s'oposin al que es disposa al "Reglamento técnico de distribución y utilización de combustibles gaseosos y sus instrucciones tècniques complementarias", aprovat pel RD 919/2006



- **Real Decret 2913/1973**, “Reglamento general del servicio público de gases combustibles” (BOE 21/11/1973, modificació BOE 21/5/75; 20/2/84) derogat en tot allò que contradiguin o s’oposin al que es disposa al “Reglamento técnico de distribución y utilización de combustibles gaseosos y sus instrucciones técnicas complementarias”, aprovat pel RD 919/2006

XARXES DE DISTRIBUCIÓ D’ENERGIA ELÈCTRICA

General

- **Llei 54/1997**, de 27 de novembre, del Sector elèctric (BOE 28/11/1997)
- **Real Decreto 1955/2000**, por el que se regulan las actividades de transporte, distribución comercialització de instal·lacions de energia elèctrica. (BOE 27/12/2000) correcció d’errades (BOE 13/03/2001)

Alta Tensió

- **Real Decreto 223/2008** “Condiciones técnicas y garantías de seguridad en líneas eléctricas de alta tensión y sus instrucciones técnicas complementarias, ITC-LAT 01 a 09” (BOE: 19/3/2008) modificat pel Real Decreto 560/2010 (BOE 22/5/2010)
- **Resolució ECF/4548/2006**, de 29 de desembre. Normes tècniques particulars de Fecsa-Endesa relatives a les instal·lacions de xarxa i a les instal·lacions d’enllaç. (DOGC núm. 4827 de 22/2/2007).
 - NTP - LAMT Línies aèries de mitjana tensió
 - NTP - LSMT Línies subterrànies de mitjana tensió

Baixa Tensió

- **Real Decreto 842/2002** por el que se aprueba el Reglamento Electrotécnico de Baja Tensión. (BOE núm. 224 18/09/2002)
En particular:
 - ITC BT-06 Redes aéreas para distribución en baja tensión
 - ITC BT-07 Redes subterráneas para distribución en baja tensión
 - ITC BT-08 Sistemas de conexión del neutro y de las masas en redes de distribución
 - ITC-BT-09 Instalaciones de alumbrado exterior
 - ITC BT-10 Previsión de cargas para suministros en baja tensión
 - ITC BT-11 Redes de distribución de energía eléctrica. Acometidas



- **Resolució ECF/4548/2006**, de 29 de desembre. Normes tècniques particulars de Fecsa-Endesa relatives a les instal·lacions de xarxa i a les instal·lacions d'enllaç (DOGC núm. 4827 de 22/2/2007)
 - NTP - LABT Línies aèries de baixa tensió
 - NTP - LSBT Línies subterrànies de baixa tensió

Centres de Transformació

- **Real Decret 3275/1982**, "Reglamento sobre condiciones técnicas y garantías de seguridad en centrales eléctricas y centros de transformación" (BOE 1/12/1982, (Correcció d'errors BOE 18/01/83)
- **Ordre de 6/07/1984**, s'aprova les "Instrucciones Técnicas Complementarias ITC-MIE-RAT, del Reglamento sobre condiciones técnicas y garantías de seguridad en centrales eléctricas y centros de transformación" (BOE 01/08/1984)
- **Resolució 19/06/1984**: "Ventilación y acceso de ciertos centros de transformación". (BOE 26/06/1984)
- **Resolució ECF/4548/2006**, de 29 de desembre. Normes tècniques particulars de Fecsa-Endesa relatives a les instal·lacions de xarxa i a les instal·lacions d'enllaç (DOGC 22/2/2007)
 - NTP - CT Centres de transformació en edificis
 - NTP - CTR Centres de transformació l'entorn rural

Enllumenat públic

- **Real Decreto 1890/2008** Reglamento de eficiencia energética en instalaciones de alumbrado exterior y sus instrucciones técnicas complementarias EA-01 a EA-07. (BOE 19/11/2008)
- **Llei 6/2001**, d'ordenació ambiental de l'enllumenat per a la protecció del medi ambient (DOGC 12/06/2001)
- **Real Decreto 842/2002** por el que se aprueba el Reglamento Electrotécnico de Baja Tensión, ITC-BT-09 Instalaciones de alumbrado exterior. (BOE 18/09/2002)
- **Norma Tecnològica NTE-IEE/1978**. "Instalaciones de electricidad: Alumbrado exterior".



XARXES DE TELECOMUNICACIONS

- Especificacions tècniques de les Companyies

4. Pressupost



Amidaments





Capítol núm. 1 DEMOLICIONS I MOVIMENTS DE TERRES

Núm.	Ut	Descripció					Amidament	
1.1	M2	Neteja i esbrossada del terreny realitzada amb pala carregadora i càrrega mecànica sobre camió	Uts.	Llargada	Amplada	Alçada	Parcial	Subtotal
			2	135,000	1,000		270,000	
							270,000	270,000
							Total m2	270,000
1.2	M	Tall en paviment de qualsevol tipus de 10 cm de fondària com a mínim amb màquina tallajunts amb disc de diamant per a paviment, per a delimitar la zona a demolir	Uts.	Llargada	Amplada	Alçada	Parcial	Subtotal
			2	3,800			7,600	
							7,600	7,600
							Total m	7,600
1.3	M2	Escarificació, compactació i nivellació del terreny natural fins a 10 cm de profunditat, amb mitjans mecànics	Uts.	Llargada	Amplada	Alçada	Parcial	Subtotal
				135,000	3,800		513,000	
							513,000	513,000
							Total m2	513,000
1.4	M3	Excavació per a caixa de paviment en terreny de trànsit (SPT >50), realitzada amb pala carregadora amb escarificadora i càrrega indirecta sobre camió	Uts.	Llargada	Amplada	Alçada	Parcial	Subtotal
		encaixos	2	5,000	3,800	0,150	5,700	
							5,700	5,700
							Total m3	5,700
1.6	M3	Càrrega amb mitjans mecànics i transport de terres no contaminades a obra exterior o centre de valorització, amb camió de 7 t, amb un recorregut de fins a 10 km	%	m3	Amplada	Alçada	Parcial	Subtotal
			1,2	5,700			6,840	
							6,840	6,840
							Total m3	6,840
1.7	M3	Disposició controlada en dipòsit autoritzat de residus de terra inerts amb una densitat 1,6 t/m3, procedents d'excavació, amb codi 17 05 04 segons la Llista Europea de Residus						
							Total m3	6,840



Capítol núm. 2 PAVIMENTS

Núm.	Ut	Descripció					Amidament	
2.1	M2	Paviment de formigó sense additius HM-20/B/20/I, de consistència tova, grandària màxima del granulat, 20 mm, amb $\geq 200\text{kg/m}^3$ ciment, apte per a classe d'exposició I, amb fibres sintètiques, de 15cm de gruix, escampat des de camió, estesa i vibratge manual i acabat ratllat						
			Uts.	Llargada	Amplada	Alçada	Parcial	Subtotal
				135,000	3,800		513,000	
							513,000	513,000
							Total m2:	513,000



Capítol núm. 4 SEGURETAT I SALUT

Núm.	Ut	Descripció	Amidament
4.1	Pa	Mesures de seguretat i salut per a l'execució de l'obra	
			Total PA: 1,000

Quadre de preus núm.1





QUADRE DE PREUS NÚM. 1

Advertència

1. Els preus designats en lletra en aquest quadre, amb la baixa que resulti de l'oferta presentada per l'empresa adjudicatària en el seu cas, són els que fan de base al contracte, i s'utilitzaran per valorar l'obra executada, segons la Clàusula 46 del Plec de Clàusules Administratives Generals per a la Contractació d'Obres de l'Estat, considerant inclosos en ells els treballs, mitjans auxiliars i materials necessaris per a l'execució de la unitat d'obra que defineixen, d'acord amb el que prescriu la Clàusula 51 del Plec abans esmentat, de manera que el Contractista no podrà reclamar que s'introdueixi cap modificació, sota cap pretext d'error o omissió.

2. Tots els elements bàsics, auxiliars, unitaris o complexos, continguts en el banc de preus ITEC del mateix any que els emprats per a la confecció del pressupost, es consideraran incorporats en aquest projecte, per tal d'avaluar, amb total coincidència, els possibles preus contradictoris que puguin sorgir en el desenvolupament de l'obra.

Núm.	Designació	Import	
		En xifra (Euros)	En lletra (Euros)
1.1	1 DEMOLICIONS I MOVIMENTS DE TERRES m2 Neteja i esbrossada del terreny realitzada amb pala carregadora i càrrega mecànica sobre camió	1,03	U EURO AMB TRES CÈNTIMS
1.2	m Tall en paviment de qualsevol tipus de 10 cm de fondària com a mínim amb màquina tallajunts amb disc de diamant per a paviment, per a delimitar la zona a demolir	5,01	CINC EUROS AMB U CÈNTIM
1.3	m2 Escarificació, compactació i nivellació del terreny natural fins a 10 cm de profunditat, amb mitjans mecànics	1,43	U EURO AMB QUARANTA-TRES CÈNTIMS
1.4	m3 Excavació per a caixa de paviment en terreny de trànsit (SPT >50), realitzada amb pala carregadora amb escarificadora i càrrega indirecta sobre camió	8,01	VUIT EUROS AMB U CÈNTIM
1.5	m3 Base de tot-u artificial, amb estesa i piconatge del material al 98% del PM	35,66	TRENTA-CINC EUROS AMB SEIXANTA-SIS CÈNTIMS
1.6	m3 Càrrega amb mitjans mecànics i transport de terres no contaminades a obra exterior o centre de valorització, amb camió de 7 t, amb un recorregut de fins a 10 km	7,59	SET EUROS AMB CINQUANTA-NOU CÈNTIMS
1.7	m3 Disposició controlada en dipòsit autoritzat de residus de terra inerts amb una densitat 1,6 t/m3, procedents d'excavació, amb codi 17 05 04 segons la Llista Europea de Residus	5,13	CINC EUROS AMB TRETZE CÈNTIMS
1.8	m3 Matxuqueig material petri a l'obra amb matxucadora de residus petris, sobre erugues amb capacitat per a tractar de 9 a 22 t/h, autopropulsada, amb cinta transportadora per a carregar material triturat sobre camió o contenidor	12,85	DOTZE EUROS AMB VUITANTA-CINC CÈNTIMS
	2 PAVIMENTS		
2.1	m2 Paviment de formigó sense additius HM-20/B/20/I, de consistència tova, grandària màxima del granulat, 20 mm, amb >= 200kg/m3 ciment, apte per a classe d'exposició I, amb fibres sintètiques, de 15cm de gruix, escampat des de camió, estesa i vibratge manual i acabat ratllat	17,44	DISSET EUROS AMB QUARANTA-QUATRE CÈNTIMS
2.2	m3 Formigó HM-20/B / 20 / I, amb fibres, de consistència tova i grandària màxima del granulat 20 mm, amb un contingut en fibres entre 20 i 25 kg/m3, abocat des de camió amb estesa i vibratge mecànic i/o manual, amb acabat ratllat, posat a obra per la formació de cuneta, reforços laterals de formigó, aigüeres (trenca-aigües), etc.	114,34	CENT CATORZE EUROS AMB TRENTA-QUATRE CÈNTIMS
	3 VARIS		
3.1	m2 Capa de neteja i anivellament 10 cm de gruix amb formigó de neteja, amb una dosificació de 150 kg/m3 de ciment, consistència tova i grandària màxima del granulat 20 mm, HL-150/B/20, abocat des de camió	15,02	QUINZE EUROS AMB DOS CÈNTIMS
3.2	m3 Escullera revegetada, feta amb blocs de pedra granítica de 400 a 800 kg de pes col·locats amb pala carregadora, revegetats posteriorment amb branques vives de salicàcies en parada vegetativa recollides a l'entorn de l'obra, plantades en els intersticis de l'escullera, mitjançant reblert dels buits amb terra vegetal de l'obra, esmenada	92,29	NORANTA-DOS EUROS AMB VINT-I-NOU CÈNTIMS
3.3	m3 Escullera revegetada, feta amb blocs de pedra granítica de 400 a 800 kg de pes col·locats amb pala carregadora, revegetats posteriorment amb branques vives de salicàcies en parada vegetativa recollides a l'entorn de l'obra, plantades en els intersticis de l'escullera, mitjançant reblert dels buits amb terra vegetal de l'obra, esmenada	69,03	SEIXANTA-NOU EUROS AMB TRES CÈNTIMS
	4 SEGURETAT I SALUT		



QUADRE DE PREUS NÚM. 1

Advertència

1. Els preus designats en lletra en aquest quadre, amb la baixa que resulti de l'oferta presentada per l'empresa adjudicatària en el seu cas, són els que fan de base al contracte, i s'utilitzaran per valorar l'obra executada, segons la Clàusula 46 del Plec de Clàusules Administratives Generals per a la Contractació d'Obres de l'Estat, considerant inclosos en ells els treballs, mitjans auxiliars i materials necessaris per a l'execució de la unitat d'obra que defineixen, d'acord amb el que prescriu la Clàusula 51 del Plec abans esmentat, de manera que el Contractista no podrà reclamar que s'introdueixi cap modificació, sota cap pretext d'error o omissió.

2. Tots els elements bàsics, auxiliars, unitaris o complexos, continguts en el banc de preus ITEC del mateix any que els emprats per a la confecció del pressupost, es consideraran incorporats en aquest projecte, per tal d'avaluar, amb total coincidència, els possibles preus contradictoris que puguin sorgir en el desenvolupament de l'obra.

Núm.	Designació	Import	
		En xifra (Euros)	En lletra (Euros)
4.1	PA Mesures de seguretat i salut per a l'execució de l'obra	100,00	CENT EUROS

Quadre de preus núm.2





QUADRE DE PREUS NÚM. 2

Advertència

1. Els preus d'aquest quadre s'aplicaran única i exclusivament en els casos que sigui necessari abonar obres incompletes quan per rescissió o una altra causa no arribin a acabar-se les contractades, sense que es pugui pretendre la valoració de cada unitat d'obra fraccionada en altra forma que l'establida a l'esmentat quadre.

2. Tots els elements bàsics, auxiliars, unitaris o complexos, continguts en el banc de preus ITEC del mateix any que els emprats per a la confecció del pressupost, es consideraran incorporats en aquest projecte, per tal d'avaluar, amb total coincidència, els possibles preus contradictoris que puguin sorgir en el desenvolupament de l'obra.

3. Tots els treballs, mitjans auxiliars i materials que siguin necessaris per a la correcta execució i acabat de qualsevol unitat d'obra, es considerarn inclosos en el preu de la mateixa, malgrat no estiguin tots ells especificats a la descomposició o descripció dels preus.

Núm.	Designació	Import	
		Parcial (Euros)	Total (Euros)
1.1	1 DEMOLICIONS I MOVIMENTS DE TERRES m2 Neteja i esbrossada del terreny realitzada amb pala carregadora i càrrega mecànica sobre camió		
C138-00KQ	(Maquinària) Pala carregadora s/pneumàtics 15 a 20t	0,006 h	108,080
C152-003B	Camió grua	0,006 h	62,760
	Total		1,030
1.2	m Tall en paviment de qualsevol tipus de 10 cm de fondària com a mínim amb màquina tallajunts amb disc de diamant per a paviment, per a delimitar la zona a demolir		1,03
A0E-000A	(Mà d'obra) Manobre especialista	0,150 h	23,410
C178-00GF	(Maquinària) Màquina tallajunts disc diamant p/paviment	0,150 h	9,640
	(Resta d'obra)		0,05
	Total		5,010
1.3	m2 Escarificació, compactació i nivellació del terreny natural fins a 10 cm de profunditat, amb mitjans mecànics		5,01
A0D-0007	(Mà d'obra) Manobre	0,002 h	22,110
C131-005E	(Maquinària) Corró vibratori autopropulsat,8 a 10t	0,004 h	64,110
C136-00F4	Motoanivelladora petita	0,007 h	84,860
C138-00KE	Pala carregadora s/cadenes 5 a 10t,+escarificadora	0,004 h	65,380
C151-002Z	Camió cisterna 8m3	0,004 h	60,090
B011-05ME	(Materials) Aigua	0,020 m3	1,850
	Total		1,430
1.4	m3 Excavació per a caixa de paviment en terreny de trànsit (SPT >50), realitzada amb pala carregadora amb escarificadora i càrrega indirecta sobre camió		1,43
C138-00KG	(Maquinària) Pala carregadora s/caden. 11 a 17t,+escarificadora	0,021 h	108,080
C139-00LK	Pala excavadora giratòria s/pneumàtics 15 a 20t	0,051 h	112,480
	Total		8,010
1.5	m3 Base de tot-u artificial, amb estesa i piconatge del material al 98% del PM		8,01
A0D-0007	(Mà d'obra) Manobre	0,050 h	22,110
C131-005G	(Maquinària) Corró vibratori autopropulsat,12 a 14t	0,040 h	84,150
C136-00F4	Motoanivelladora petita	0,035 h	84,860
C151-002Z	Camió cisterna 8m3	0,025 h	60,090
B011-05ME	(Materials) Aigua	0,050 m3	1,850
B03F-05NW	Tot-u art.	1,150 m3	23,130
	(Resta d'obra)		0,02
	Total		35,660
			35,66



QUADRE DE PREUS NÚM. 2

Advertència

1. Els preus d'aquest quadre s'aplicaran única i exclusivament en els casos que sigui necessari abonar obres incompletes quan per rescissió o una altra causa no arribin a acabar-se les contractades, sense que es pugui pretendre la valoració de cada unitat d'obra fraccionada en altra forma que l'establida a l'esmentat quadre.

2. Tots els elements bàsics, auxiliars, unitaris o complexos, continguts en el banc de preus ITEC del mateix any que els emprats per a la confecció del pressupost, es consideraran incorporats en aquest projecte, per tal d'avaluar, amb total coincidència, els possibles preus contradictoris que puguin sorgir en el desenvolupament de l'obra.

3. Tots els treballs, mitjans auxiliars i materials que siguin necessaris per a la correcta execució i acabat de qualsevol unitat d'obra, es considerarn inclosos en el preu de la mateixa, malgrat no estiguin tots ells especificats a la descomposició o descripció dels preus.

Núm.	Designació	Import	
		Parcial (Euros)	Total (Euros)
1.6	m3 Càrrega amb mitjans mecànics i transport de terres no contaminades a obra exterior o centre de valorització, amb camió de 7 t, amb un recorregut de fins a 10 km (Maquinària)		
C139-00LJ	Pala excavadora giratòria s/caden. 31 a 40t	0,007 h	197,970
C154-003N	Camió transp.7 t	0,136 h	45,560
	Total		7,590
			7,59
1.7	m3 Disposició controlada en dipòsit autoritzat de residus de terra inerts amb una densitat 1,6 t/m3, procedents d'excavació, amb codi 17 05 04 segons la Llista Europea de Residus (Materials)		
B2RA-28V6	Disposició controlada dipòsit autoritzat,residus terra inerts,1,6t...	1,000 m3	5,130
	Total		5,130
			5,13
1.8	m3 Matxuqueig material petri a l'obra amb matxucadora de residus petris, sobre erugues amb capacitat per a tractar de 9 a 22 t/h, autopropulsada, amb cinta transportadora per a carregar material triturat sobre camió o contenidor (Mà d'obra)		
A0E-000A	Manobre especialista	0,100 h	23,410
	(Maquinària)		
C138-00KR	Pala carregadora s/pneumàtics 8 a 14t	0,065 h	89,100
C1R0-00J7	Matxucadora petris,sobre erugues,capacitat 9 a 22t/h+cinta tra...	0,100 h	47,040
	(Resta d'obra)		0,02
	Total		12,850
			12,85
2.1	2 PAVIMENTS m2 Paviment de formigó sense additius HM-20/B/20/I, de consistència tova, grandària màxima del granulat, 20 mm,amb >= 200kg/m3 ciment, apte per a classe d'exposició I, amb fibres sintètiques, de 15cm de gruix, escampat des de camió, estesa i vibratge manual i acabat ratllat (Mà d'obra)		
A0D-0007	Manobre	0,100 h	22,110
A0F-000S	Oficial 1a d'obra pública	0,020 h	26,540
	(Maquinària)		
C20L-00DO	Remolinador mecànic	0,020 h	6,180
	(Materials)		
B069-14L2b	Form.no estructural HNE-20/B/10 + fibr. sint.	0,150 m3	96,950
	(Resta d'obra)		0,04
	Total		17,440
			17,44
2.2	m3 Formigó HM-20/B / 20 / I,amb fibres, de consistència tova i grandària màxima del granulat 20 mm, amb un contingut en fibres entre 20 i 25 kg/m3, abocat des de camió amb estesa i vibratge mecànic i/o manual, amb acabat ratllat, posat a obra per la formació de cuneta, reforços laterals de formigó, aigüeres (trenca-aigües), etc. (Mà d'obra)		
A0D-0007	Manobre	0,450 h	22,110
A0F-000S	Oficial 1a d'obra pública	0,150 h	26,540
	(Maquinària)		
C20K-00DP	Regle vibratori	0,150 h	5,440
	(Materials)		
B06E-12D9	Formigó HM-20/B / 20 / I,>= 200kg/m3 ciment	1,050 m3	94,650
	(Resta d'obra)		0,21
	Total		114,340
			114,34
	3 VARIS		



QUADRE DE PREUS NÚM. 2

Advertència

1. Els preus d'aquest quadre s'aplicaran única i exclusivament en els casos que sigui necessari abonar obres incompletes quan per rescissió o una altra causa no arribin a acabar-se les contractades, sense que es pugui pretendre la valoració de cada unitat d'obra fraccionada en altra forma que l'establida a l'esmentat quadre.

2. Tots els elements bàsics, auxiliars, unitaris o complexos, continguts en el banc de preus ITEC del mateix any que els emprats per a la confecció del pressupost, es consideraran incorporats en aquest projecte, per tal d'avaluar, amb total coincidència, els possibles preus contradictoris que puguin sorgir en el desenvolupament de l'obra.

3. Tots els treballs, mitjans auxiliars i materials que siguin necessaris per a la correcta execució i acabat de qualsevol unitat d'obra, es considerarn inclosos en el preu de la mateixa, malgrat no estiguin tots ells especificats a la descomposició o descripció dels preus.

Núm.	Designació	Import	
		Parcial (Euros)	Total (Euros)
3.1	m2 Capa de neteja i anivellament 10 cm de gruix amb formigó de neteja, amb una dosificació de 150 kg/m3 de ciment, consistència tova i grandària màxima del granulat 20 mm, HL-150/B/20, abocat des de camió		
(Mà d'obra)			
A0D-0007	Manobre	0,150 h	22,110
A0F-000B	Oficial 1a	0,075 h	26,540
	(Materials)		
B067-2A9V	Formigó neteja HL-150/B/20	0,105 m3	91,740
	(Resta d'obra)		0,08
	Total		15,020
			15,02
3.2	m3 Escullera revegetada, feta amb blocs de pedra granítica de 400 a 800 kg de pes col·locats amb pala carregadora, revegetats posteriorment amb branques vives de salicàcies en parada vegetativa recollides a l'entorn de l'obra, plantades en els intersticis de l'escullera, mitjançant reblert dels buits amb terra vegetal de l'obra, esmenada		
(Mà d'obra)			
A01-FEPJ	Ajudant jardiner	0,450 h	32,630
A0F-000M	Oficial 1a jardiner	0,150 h	36,780
	(Maquinària)		
C133-YWXL	Minicarregadora s/pneumàtics 2 a 5.9t	0,150 h	52,540
C138-00KJ	Pala carregadora s/caden. 18 a 25t	0,221 h	148,720
	(Materials)		
B040-064V	Bloc pedr.escull.pedra granit.400 a 800 kg	1,750 t	17,430
BR32-21DI	Compost classe II,origen vegetal,granel	0,010 m3	32,840
	(Resta d'obra)		0,51
	Total		92,290
			92,29
3.3	m3 Escullera revegetada, feta amb blocs de pedra granítica de 400 a 800 kg de pes col·locats amb pala carregadora, revegetats posteriorment amb branques vives de salicàcies en parada vegetativa recollides a l'entorn de l'obra, plantades en els intersticis de l'escullera, mitjançant reblert dels buits amb terra vegetal de l'obra, esmenada		
(Mà d'obra)			
A0F-000M	Oficial 1a jardiner	0,150 h	36,780
	(Maquinària)		
C138-00KJ	Pala carregadora s/caden. 18 a 25t	0,221 h	148,720
	(Materials)		
B040-064V	Bloc pedr.escull.pedra granit.400 a 800 kg	1,750 t	17,430
	(Resta d'obra)		0,14
	Total		69,030
			69,03
4.1	4 SEGURETAT I SALUT		
	PA Mesures de seguretat i salut per a l'execució de l'obra		
(Mitjans auxiliars)			
0400001	Mesures de seguretat i salut per a l'execució de l'obra	1,000 PA	100,000
	Total		100,000
			100,00

Pressupost





Pressupost parcial nº 1 DEMOLICIONS I MOVIMENTS DE TERRES

Nº	Ut	Descripció	Amidament		Preu	Import		
1.1	M2	Neteja i esbrossada del terreny realitzada amb pala carregadora i càrrega mecànica sobre camió	Uts.	Llargada	Amplada	Alçada	Parcial	Subtotal
			2	135,000	1,000		270,000	
							270,000	270,000
			Total m2		270,000	1,03		278,10
1.2	M	Tall en paviment de qualsevol tipus de 10 cm de fondària com a mínim amb màquina tallajunts amb disc de diamant per a paviment, per a delimitar la zona a demolir	Uts.	Llargada	Amplada	Alçada	Parcial	Subtotal
			2	3,800			7,600	
							7,600	7,600
			Total m		7,600	5,01		38,08
1.3	M2	Escarificació, compactació i nivellació del terreny natural fins a 10 cm de profunditat, amb mitjans mecànics	Uts.	Llargada	Amplada	Alçada	Parcial	Subtotal
				135,000	3,800		513,000	
							513,000	513,000
			Total m2		513,000	1,43		733,59
1.4	M3	Excavació per a caixa de paviment en terreny de trànsit (SPT >50), realitzada amb pala carregadora amb escarificadora i càrrega indirecta sobre camió	Uts.	Llargada	Amplada	Alçada	Parcial	Subtotal
		encaixos	2	5,000	3,800	0,150	5,700	
							5,700	5,700
			Total m3		5,700	8,01		45,66
1.6	M3	Càrrega amb mitjans mecànics i transport de terres no contaminades a obra exterior o centre de valorització, amb camió de 7 t, amb un recorregut de fins a 10 km	%	m3	Amplada	Alçada	Parcial	Subtotal
			1,2	5,700			6,840	
							6,840	6,840
			Total m3		6,840	7,59		51,92
1.7	M3	Disposició controlada en dipòsit autoritzat de residus de terra inerts amb una densitat 1,6 t/m3, procedents d'excavació, amb codi 17 05 04 segons la Llista Europea de Residus	Total m3		6,840	5,13		35,09
Total pressupost parcial nº 1 DEMOLICIONS I MOVIMENTS DE TERRES :								1.182,44



Pressupost parcial nº 2 PAVIMENTS

Nº	Ut	Descripció	Amidament			Preu	Import	
2.1	M2	Paviment de formigó sense additius HM-20/B/20/I, de consistència tova, grandària màxima del granulat, 20 mm, amb \geq 200kg/m ³ ciment, apte per a classe d'exposició I, amb fibres sintètiques, de 15cm de gruix, escampat des de camió, estesa i vibratge manual i acabat ratllat						
			Uts.	Llargada	Amplada	Alçada	Parcial	Subtotal
				135,000	3,800		513,000	
							513,000	513,000
					Total m2	513,000	17,44	8.946,72
								Total pressupost parcial nº 2 PAVIMENTS : 8.946,72



Pressupost parcial n° 4 SEGURETAT I SALUT

N°	Ut	Descripció	Amidament	Preu	Import
4.1	Pa	Mesures de seguretat i salut per a l'execució de l'obra			
			Total PA:	1,000	100,00
			Total pressupost parcial n° 4 SEGURETAT I SALUT :		100,00



Pressupost d'execució material

1 DEMOLICIONS I MOVIMENTS DE TERRES	1.182,44
2 PAVIMENTS	8.946,72
4 SEGURETAT I SALUT	100,00
	<hr/>
	Total: 10.229,16

Puja el pressupost d'execució material a l'expressada quantitat de DEU MIL DOS-CENTS VINT-I-NOU EUROS AMB SETZE CÈNTIMS.

Resum pressupost





RESUM DE PRESSUPOST

23_010_ARRANJAMENT DEL RACÓ DE TEULADES

1 DEMOLICIONS I MOVIMENTS DE TERRES	1.182,44 €
2 PAVIMENTS	8.946,72 €
3 SEGURETAT I SALUT	100,00 €

TOTAL PRESSUPOST EXECUCIÓ MATERIAL	10.229,16 €
13% de Despeses Generals	1.329,79 €
6% de Benefici Industrial	613,75 €
TOTAL	12.172,70 €
21% I.V.A.	2.556,27 €
TOTAL PRESSUPOST DE CONTRACTE	14.728,97 €

TOTAL PRESSUPOST DE CONTRACTE 14.728,97 €

CONTROL DE QUALITAT

1.- CONTROL DE QUALITAT *	1% del PEM	102,29 €
----------------------------------	------------	----------

TOTAL PRESSUPOST EXECUCIÓ MATERIAL	102,29 €
21% I.V.A.	21,48 €
TOTAL PRESSUPOST DE CONTRACTE	123,77 €

TOTAL PRESSUPOST PER A CONEIXEMENT DE L'ADMINISTRACIÓ 14.852,74 €

* d'aquest import, i d'acord amb la clàusula 38 del "Decreto 3854/1970, de 31 de diciembre, por el que se aprueba el Pliego de Cláusulas Administrativas Generales para la Contratación de Obras del Estado", 102,29 € més IVA (1% del PEM) més IVA, serà a càrrec del contractista.

Amposta, desembre de 2023